

# Visit babyvakt

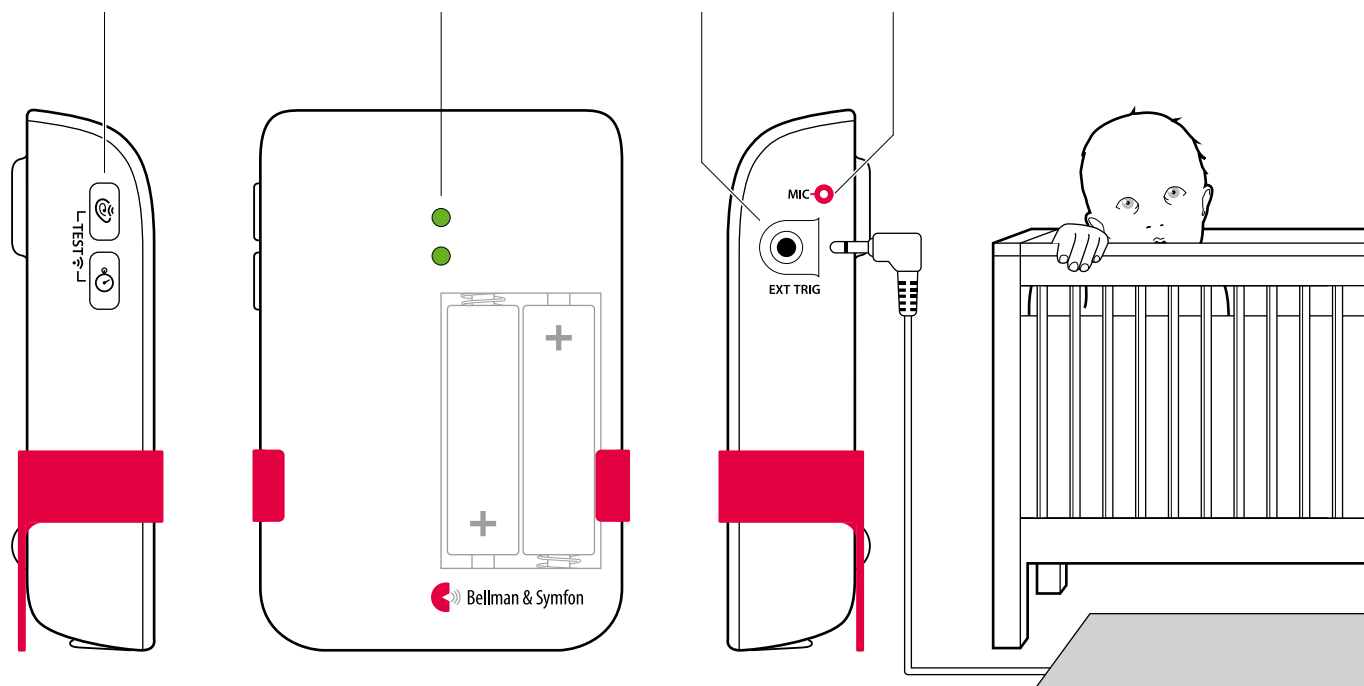



Visit\_001ART012-SE

## Knappar och anslutningar

Test / inställningar

Statuslampor 3.5 mm extern triggergång Mikrofon



 Se alltid till att babyvakten är utom räckhåll för barn. Placera aldrig babyvakten i barnets säng eller lekhage.

BE9026 Trampmatta

## Teknisk information

### I förpackningen

- BE1491 Visit babyvakt
- 2×1,5 V AA alkaliska batterier
- Förmonterat bordsställ
- Skruv och plugg

### Ström och batteri

- Batterityp  
2×1,5 V AA litium eller alkaliska batterier
- Strömförbrukning  
Aktiv < 70 mA  
Viloläge < 400 µA
- Driftstid  
Alkaliska batterier ~ 6 mån  
Litiumbatterier ~ 1 år

### Storlek och vikt

- Höjd: 100 mm
- Bredd: 65 mm
- Djup: 27 mm
- Vikt: 118 g, inkl. batterier

### Aktivering

- Via mikrofonen och testknapparna
- Via en trampmatta (tillbehör)

### Inställningar

- Känslighet  
65 dB, 75 dB, 85 dB
- Fördröjning  
30 s, 10 s, 1 s

### Frekvens och räckvidd

- Radiofrekvens  
868,3 MHz
- Räckvidd  
50 - 250 m beroende på byggnadens konstruktion och planlösning

### Omgivning

- Endast för inomhusbruk
- Arbetstemperatur  
0° till 35° C
- Relativ luftfuktighet  
15% till 90%, icke-kondenserande

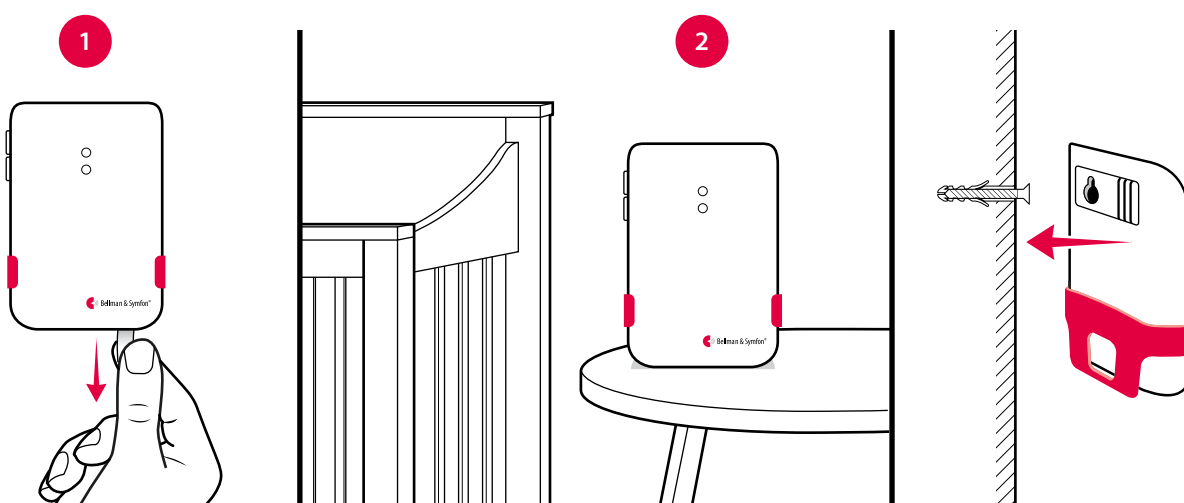
### Tillbehör

- BE9026 Trampmatta

# Visit babyvakt

## Sätta upp babyvakten

- 1 Dra bort batterifliken för att starta enheten.  
(Du kan hålla nere båda testknapparna i 3 sekunder för att sätta på / stänga av den).
- 2 Ställ babyvakten på sängbordet eller sätt upp den på väggen med medföljande skruv och plugg.  
Det rekommenderade avståndet är 0,5 – 2 m, utom räckhåll för barnet.

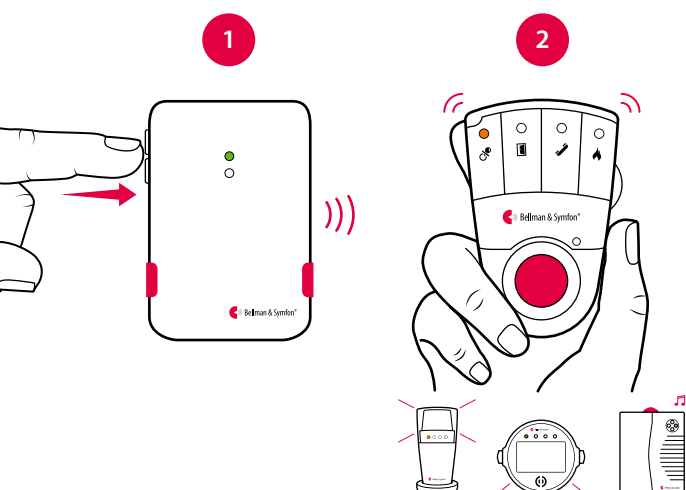


## Testa anslutningen

### Med testknapparna

- 1 Tryck samtidigt på babyvaktens testknappar.  
Sändarens statuslampa tänds i grönt för att visa att den skickar en radiosignal.
- 2 Den orangea Visitlampan på mottagaren tänds för att visa att signalen har nått fram. Dessutom börjar den att ljuda, blixtra eller vibrera beroende på mottagare.

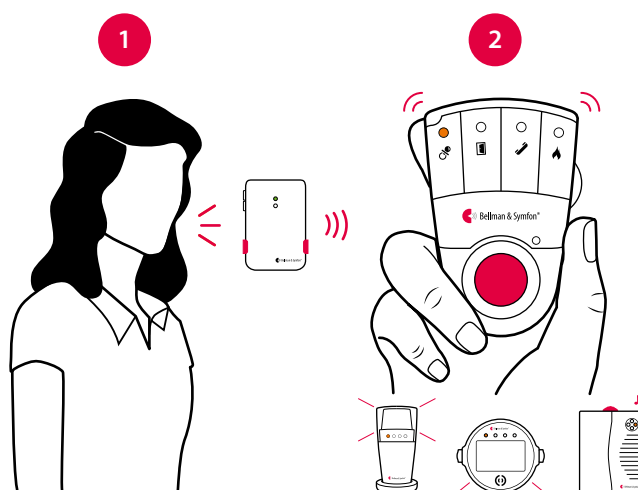
**Notera:** Om signalmönstret har ändrats kommer mottagaren att reagera enligt tabellen på nästa uppslag.



### Med hjälp av din röst

- 1 Ställ dig i närheten av babyvakten och för lite ljud.  
Sändarens statuslampa tänds i grönt för att visa att den aktiveras av ljudet och skickar en radiosignal.
- 2 Den orangea Visitlampan på mottagaren tänds för att visa att signalen har nått fram. Dessutom börjar den att ljuda, blixtra eller vibrera beroende på mottagare.

**Notera:** Om signalmönstret har ändrats kommer mottagaren att reagera enligt tabellen på nästa uppslag.



# Visit babyvakt

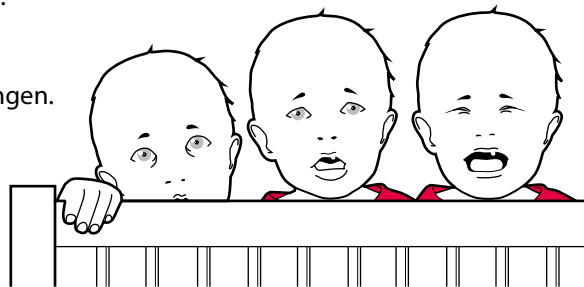


Visit\_001ART012-SE

## Ändra inställning

Knapparna för känslighet och fördröjning sitter på babyvaktens vänstra sida. När du trycker på knappen visas först din nuvarande inställning. Tryck upprepade gånger på knappen för att ändra inställning.

- Om babyvakten inte aktiveras när barnet gråter – öka känsligheten.
- Om babyvakten aktiveras för lätt – minska känsligheten.
- Om babyvakten aktiveras för tidigt eller för sent – justera fördröjningen.



### Inställningar, känslighet

	65 dB	Röd
	75 dB	Orange
	85 dB	Grön

### Inställningar, fördröjning

	30 s	Röd
	10 s	Orange
	1 s	Grön

## Förinställt signalmönster

När babyvakten aktiveras av barnets röst eller en ansluten trampmatta händer följande:

- 1 Statuslampan tänds i grönt för att visa att babyvakten skickar en radiosignal till mottagaren.
- 2 Den orangea Visitlampan på mottagaren tänds och den börjar att ljuda, blixtra eller vibrera i ett specifikt mönster, s.k. signalmönster. Babyvakten och trampmattan styr signalmönstret och förinställningen är:

### Babyvakt

### Signalmönster, mottagare

Källa	Statuslampa	Visitlampa	Ljud	Vibration	Blixt
▪ Babyröst	Grön, övre	Fast orange ljus	Babymelodi	Snabb	Ja
▪ Trampmatta	Grön, undre	Fast grönt ljus	1 x dörrklocka, mörk	Långsam	Ja

## Byta signalmönster

Om du har mer än ett barn kan du ställa in ett individuellt signalmönster för varje babyvakt. Öppna locket och flytta någon av signalomkopplarna uppåt (på). Var noga med att de andra signalomkopplarna är nere (av).



### Babyvakt

### Signalmönster, mottagare

Inställning	Källa	Visitlampa	Ljud	Vibration	Blixt
	Babyvakt 1	Fast orange ljus	Babymelodi	Snabb	Ja
	Trampmatta 1	Fast grönt ljus	Babymelodi	Snabb	Ja
	Babyvakt 2	2 x blinkar orange	Babymelodi	Snabb	Ja
	Trampmatta 2	2 x blinkar grönt	Babymelodi	Snabb	Ja
	Babyvakt 3	3 x blinkar orange	Babymelodi	Snabb	Ja
	Trampmatta 3	3 x blinkar orange	Babymelodi	Snabb	Ja
	Babyvakt 4	Blinkar orange	Babymelodi	Snabb	Ja
	Trampmatta 4	Blinkar orange	Babymelodi	Snabb	Ja

# Visit babyvakt



Visit\_001\_ART1012-SE

## Byta radionyckel

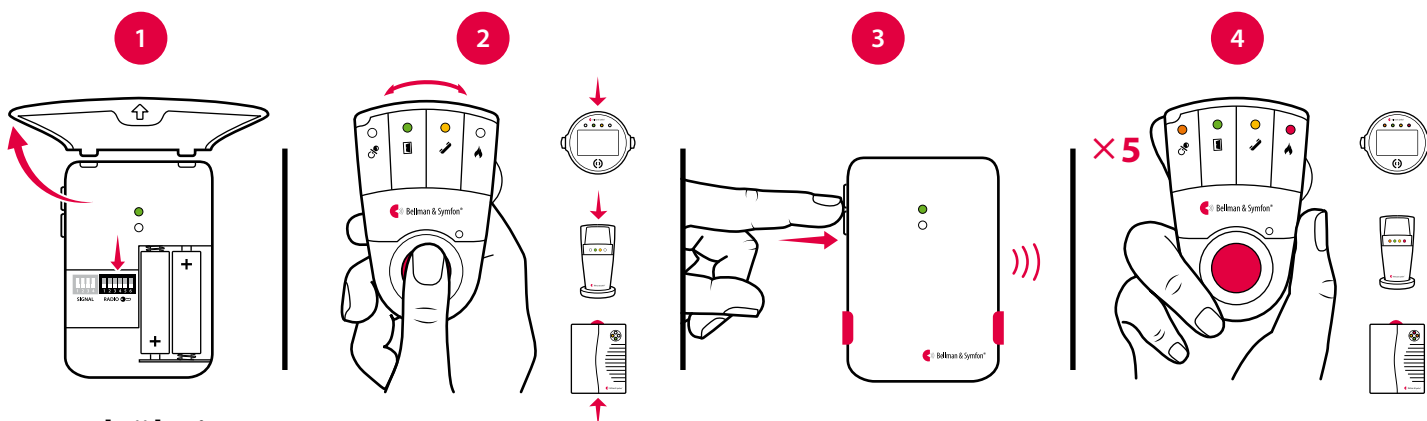
Om ditt Visitsystem aktiveras utan anledning så finns det förmodligen ett närliggande system som stör. För att undvika radiostörningar bör du byta radionyckel på alla enheter. Radioomkopplarna sitter under babyvaktens lock.

### Så här byter du radionyckel:


- 1 Ta försiktigt bort bordsstället från babyvakten och öppna locket. Flytta valfri radioomkopplare uppåt (på) för att byta radionyckel.
- 2 Tryck och håll nere test / funktionsknappen på mottagaren tills den gröna och gula Visitlampan blinkar växelvis. Släpp knappen.
- 3 Tryck på babyvaktens testknappar inom 30 sekunder för att skicka den nya radionyckeln.
- 4 Visitlamporna på mottagaren blinkar 5 gånger för att visa att radionyckeln har ändrats. Därefter återgår den till normalläge.



**Notera:** Alla Visitenheter måste ha samma radionyckel för att fungera tillsammans.



## Felsökning

Om	Gör så här
Statuslampan blinkar orange	<ul style="list-style-type: none"><li>▪ Byt batterier. Använd enbart 1,5 V AA (LR6) litium eller alkaliska batterier.</li></ul>
Statuslampan tänds i grönt men mottagaren aktiveras inte	<ul style="list-style-type: none"><li>▪ Kontrollera sändarens och babyvaktens batterier och anslutningar.</li><li>▪ Flytta mottagaren närmare babyvakten för att säkerställa att den är inom räckvidd.</li><li>▪ Kontrollera att enheterna har samma radionyckel, se <b>Byta radionyckel</b>.</li></ul>
Statuslampan tänds inte trots att babyn gråter	<ul style="list-style-type: none"><li>▪ Flytta babyvakten närmare barnet eller öka mikrofonens känslighet, se avsnittet <b>Ändra inställningar</b>.</li></ul> <p> <b>Notera:</b> Se alltid till att babyvakten är utom räckhåll för barn. Placera aldrig babyvakten i barnets säng eller lekhage.</p>
Babyvakten aktiveras för lätt	<ul style="list-style-type: none"><li>▪ Minska mikrofonens känslighet eller flytta babyvakten längre bort från spjäsängen, se <b>Ändra inställningar</b>.</li></ul>
Babyvakten aktiveras för snabbt	<ul style="list-style-type: none"><li>▪ Öka fördröjningen, se <b>Ändra inställningar</b>.</li></ul>
Babyvakten aktiveras för sent	<ul style="list-style-type: none"><li>▪ Minska fördröjningen, se <b>Ändra inställningar</b>.</li></ul>
Mottagaren aktiveras utan någon anledning	<ul style="list-style-type: none"><li>▪ Det finns troligtvis ett annat Visitsystem i närheten som aktiverar din mottagare. Byt radionyckel på alla enheter, se <b>Byta radionyckel</b>.</li></ul>