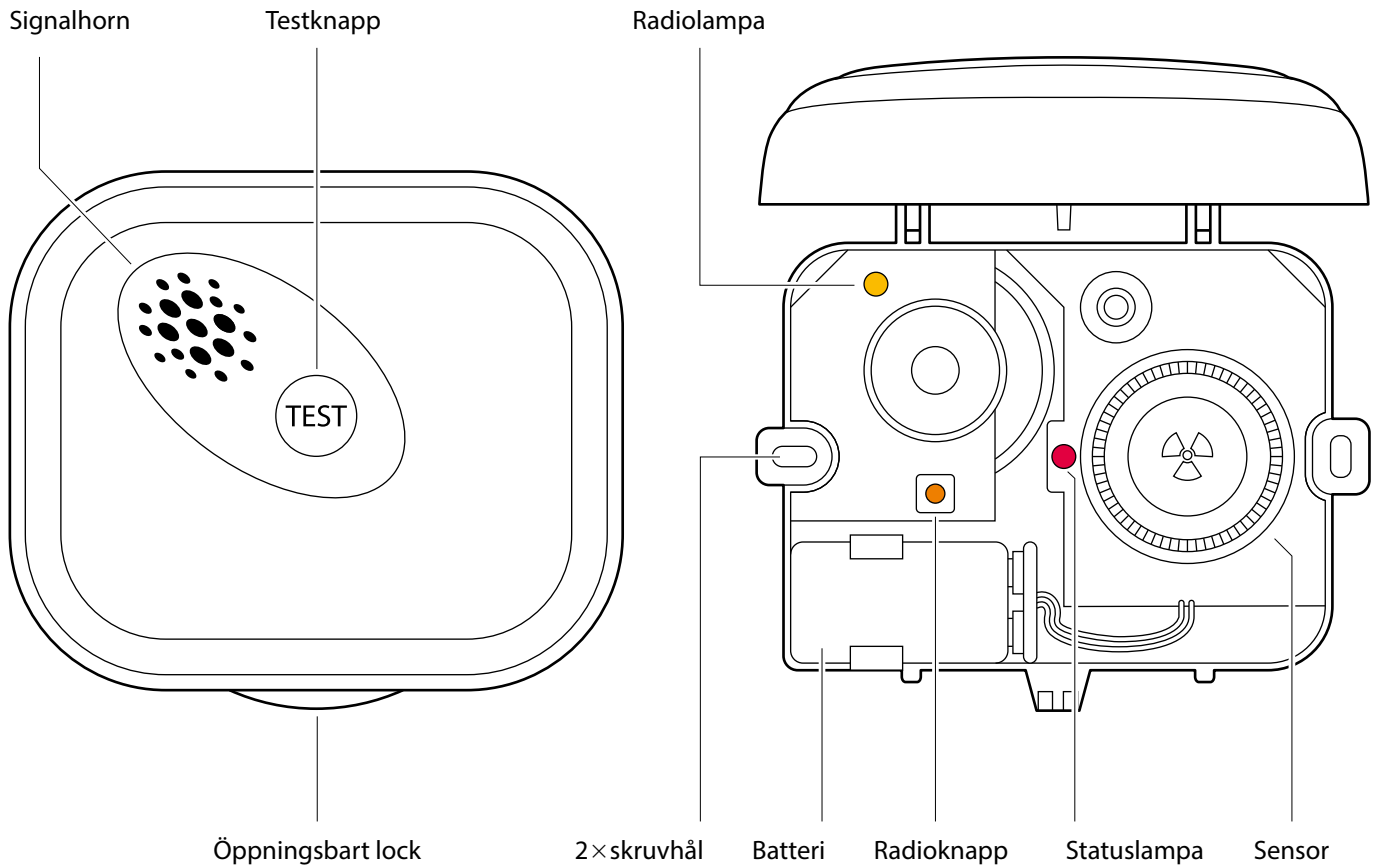


Visit joniserande brandvarnare

Översikt



Teknisk information

I förpackningen

- BE1551 Visit brandvarnare
- 1×9V alkaliskt batteri
- 2×skruv och plugg
- Bruksanvisning

Ström och batteri

- Batterityp
9V alkaliskt batteri
- Strömförbrukning
Viloläge < 15 µA
- Batterilivslängd
Minst 3 år

Sensortyp

- Joniserande rökdetektor

Storlek och vikt

- Höjd: 118 mm
- Bredd: 140 mm
- Djup: 42 mm
- Vikt: 200 g inkl. batteri

Alarmsignal

- Min. 85 dB(A) @ 3m, 2,6 kHz

Aktivering

- Via testknappen
- Via den inbyggda rökdetektorn

Tillbehör

- Magnetisk monteringsatts BE9175

Frekvens och räckvidd

- Radiofrekvens
868,3 MHz
- Räckvidd: Upp till 200 m fritt fält.
Räckvidden reduceras av väggar, stora föremål och andra radiosändare.

Omgivning

- Endast för inomhusbruk
- Arbetstemperatur
4° till 40° C
- Relativ luftfuktighet
15% till 95%, icke-kondenserande

Rökkänslighet

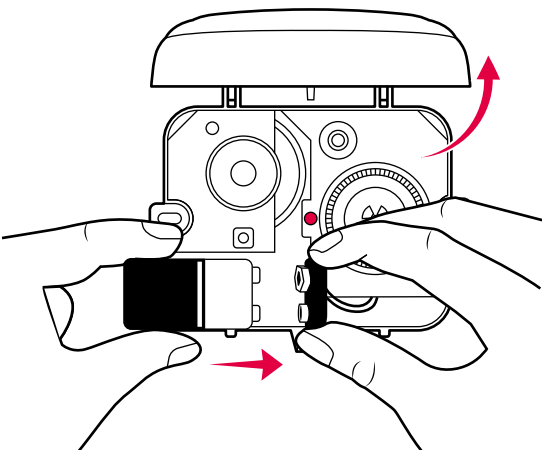
- Uppfyller kraven för BS EN 14604:2005

Visit joniserande brandvarnare

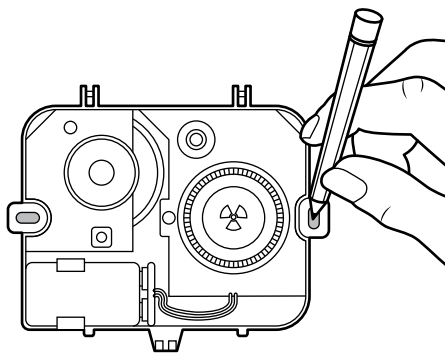
Sätta upp brandvarnaren

- 1 Ta av locket genom att vrida det bakåt och anslut batteriet för att starta enheten. Brandvarnaren piper till under uppstart.
- 2 Markera borrhålen med en penna och fäst brandvarnaren i taket med medföljande skruv och plugg. Montera den minst 30 cm från väggar och andra utstickande delar, se **Placering av brandvarnare** nedan.
- 3 Sätt tillbaka locket på brandvarnaren genom att trycka försiktigt tills det snäpper fast.

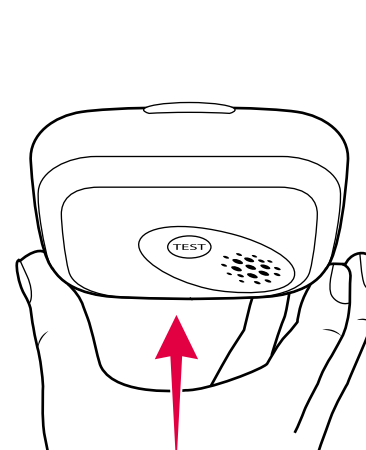
1



2



3



Placering av brandvarnare

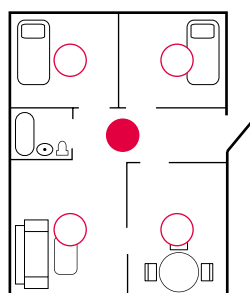
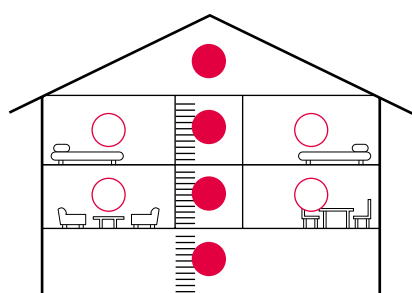
Placera brandvarnaren i mitten av taket utanför sovrummen, minst 30 cm från närmsta vägg. Om sovrummen är i olika delar av huset, rekommenderas flera brandvarnare. I bostäder med fler än en våning installeras minst en brandvarnare per våning.

Undvik kök, öppna spisar eller garage eftersom ånga och avgaser kan orsaka falsklarm. Den bör inte heller installeras i fuktiga miljöer, nära fläktar eller i jordbruksfastigheter.

Testa anslutningen

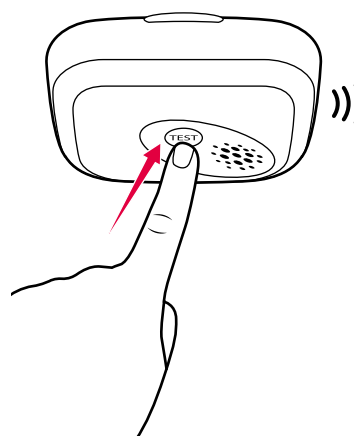
- 1 Tryck och håll nere testknappen på brandvarnaren tills den börjar larma (OBS! Högt ljud). Brandvarnaren skickar då en radiosignal till Visitmottagaren.
- 2 Den röda Visitlampan på mottagaren tänds för att visa att signalen har nått fram. Dessutom börjar den att ljuda, blixtra eller vibrera beroende på mottagare.

Notera: När du släpper testknappen tystnar brandvarnaren omedelbart och Visitmottagaren slutar signalera efter ca 30 s.

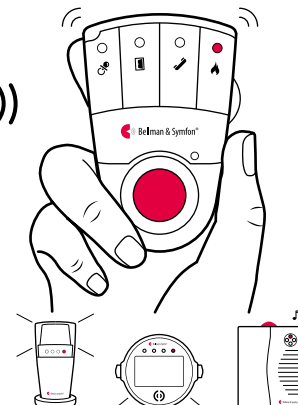


- = Minimum,
- = Extra brandvarnare

1



2





Visit joniserande brandvarnare

Signalmönster

Brandvarnarens statuslampa blinkar rött en gång per minut för att visa att den fungerar som den skall. Signalmönstret varierar beroende på larmets orsak enligt tabellen nedan.

Brandvarnare			Signalmönster, mottagare			
Orsak	Statuslampa	Ljud	Visitlampa	Ljud	Vibration	Blixt
▪ Brand	Blinkar rött	Brandlarm	Blinkar rött	Brandlarm	Lång 	Ja
▪ Lågt batteri	1 rött blink / min	1 kort larm / min	Blinkar rött / 5 s	Kort larm	Kort 	Nej

Notera: När brandvarnaren indikerar lågt batteri har du minst 30 dagar på dig att byta batteri. Sängvibrator ansluten till BE1580 Väckarklocka och BE1441/BE1442 Blixtmottagare avger ingen vibration för att indikera lågt batteri.

Använda broadcast

Om du vill att brandlarmet skall skickas till **alla** mottagare inom radioräckvidd kan du aktivera broadcastläge. Det fungerar oavsett vilken radionyckel enheterna är inställda på.

Så här aktiverar du broadcastläge:

- 1 Öppna brandvarnarens lock för att komma åt radioknappen, se **Översikt**.
- 2 Tryck på radioknappen tre gånger i snabb följd. Radiolampen pulserar 3 gånger i gult för att visa att broadcastläget är aktiverat.

Notera: Batterivarning kommer endast att skickas till enheter med samma radionyckel. Om du vill avaktivera broadcast, så behöver du välja en ny radionyckel, se **Byta radionyckel** på följande sida.

Test och underhåll

Testa brandvarnaren regelbundet, helst varje vecka, men minst en gång per månad. Brandvarnaren skall även testas omedelbart efter en längre tids frånvaro, som till exempel efter semestern. Rengör endast med en fuktig trasa. Dammsug den med en mjuk borste efter du bytt batteri. Måla aldrig över brandvarnaren.

Felsökning

Om	Gör så här
Inget händer när jag trycker på brandvarnarens testknapp	<ul style="list-style-type: none">▪ Kontrollera att batteriet snäpper fast ordentligt i batterikontakten.▪ Byt batteri i brandvarnaren. Använd endast ett Duracell MN1604 alkaliskt batteri.▪ Kontrollera åldern på brandvarnaren, se "Replace by"-etikett på sidan av enheten.
Brandvarnaren larmar när jag trycker på testknappen men Visitmottagaren aktiveras inte	<ul style="list-style-type: none">▪ Kontrollera brandvarnarens batteri och mottagarens batteri och anslutningar.▪ Flytta mottagaren närmare brandvarnaren för att säkerställa att den är inom räckvidd.▪ Kontrollera att enheterna har samma radionyckel, se Byta radionyckel.
Visitmottagaren aktiveras utan någon anledning	<ul style="list-style-type: none">▪ Byt batteri om mottagaren indikerar för lågt batteri, se Signalmönster.▪ Om problemet kvarstår finns det troligtvis ett annat Visitsystem i närheten som aktiverar din mottagare. Byt radionyckel på alla enheter, se Byta radionyckel.
Brandvarnaren larmar utan någon anledning	<ul style="list-style-type: none">▪ Kontrollera om rök eller ånga från kök eller badrum orsakar falsklarm. Avlägsna eventuell spindelväv eller damm. Byt ut brandvarnaren om problemet kvarstår.

Visit joniserande brandvarnare

Byta radionyckel

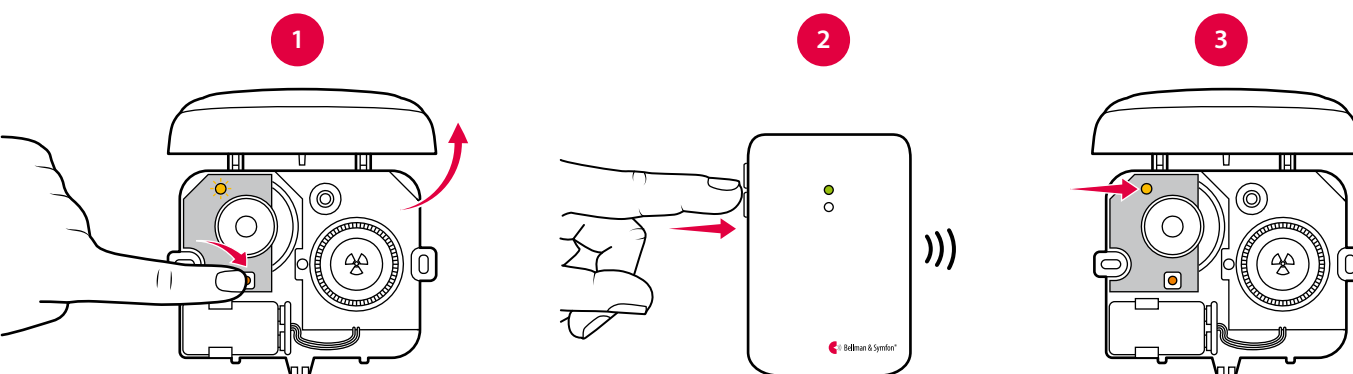
Om ditt Visitsystem aktiveras utan anledning så finns det förmodligen ett närliggande system som stör. För att undvika radiostörningar bör du byta radionyckel på alla enheter.

System med *olika typer av sändare*

Börja med att byta radionyckel på alla *övriga* sändare i systemet genom att flytta valfri radioomkopplare, se respektive sändares bruksanvisning. **Notera:** Alla sändare måste ha samma radionyckel för att fungera tillsammans.

Byta radionyckel på BE1551 brandvarnare

- 1 Öppna locket på brandvarnaren för att komma åt radioknappen, se **Översikt**. Tryck och håll nere radioknappen tills radiolampan blinkar långsamt i gult. Släpp knappen.
- 2 Tryck på testknappen på någon av de *övriga* sändarna inom 30 s för att skicka den nya radionyckeln.
- 3 Radiolampan på brandvarnaren lyser med ett fast gult sken för att visa att radionyckeln har mottagits.



Byta radionyckel på en Visitmottagare

- 1 Tryck och håll nere testknappen på Visitmottagaren tills den gröna och gula Visitlampan blinkar växelvis. Släpp knappen.
- 2 Tryck på testknappen valfri sändare inom 30 s för att skicka den nya radionyckeln.
- 3 Alla Visitlampor på mottagaren blinkar 5 gånger för att visa att radionyckeln har mottagits.

System med *endast BE1551 brandvarnare*

Byta radionyckel på dina brandvarnare

Välj ut en BE1551 brandvarnare som kommer att fungera som *huvudenhet*. Den andra BE1551 brandvarnaren kommer då att fungera som *slavenhet*. Öppna locket på bägge brandvarnare för att komma åt radioknappen, se **Översikt**.

- 1 Tryck och håll nere radioknappen på *huvudenheten* tills radiolampan blinkar långsamt i gult. Tryck och håll nere knappen igen för att generera en ny radionyckel. Radiolampan ändrar blinkmönster för att bekräfta bytet.
- 2 Tryck och håll nere radioknappen på *slavenheten* tills radiolampan blinkar långsamt i gult.
- 3 Tryck och håll nere testknappen på *huvudenheten* inom 30 s för att skicka den nya radionyckeln. Den börjar då larva.
- 4 Radiolampan på *slavenheten* lyser med ett fast gult sken för att visa att radionyckeln har mottagits.

Notera: Repetera steg 2 - 4 för att byta radionyckel på nästa BE1551 brandvarnare.

Byta radionyckel på en Visitmottagare

- 1 Tryck och håll nere testknappen på Visitmottagaren tills den gröna och gula Visitlampan blinkar växelvis. Släpp knappen.
- 2 Tryck på testknappen på valfri brandvarnare inom 30 s för att skicka den nya radionyckeln.
- 3 Alla Visitlampor på mottagaren blinkar 5 gånger för att visa att radionyckeln har mottagits.