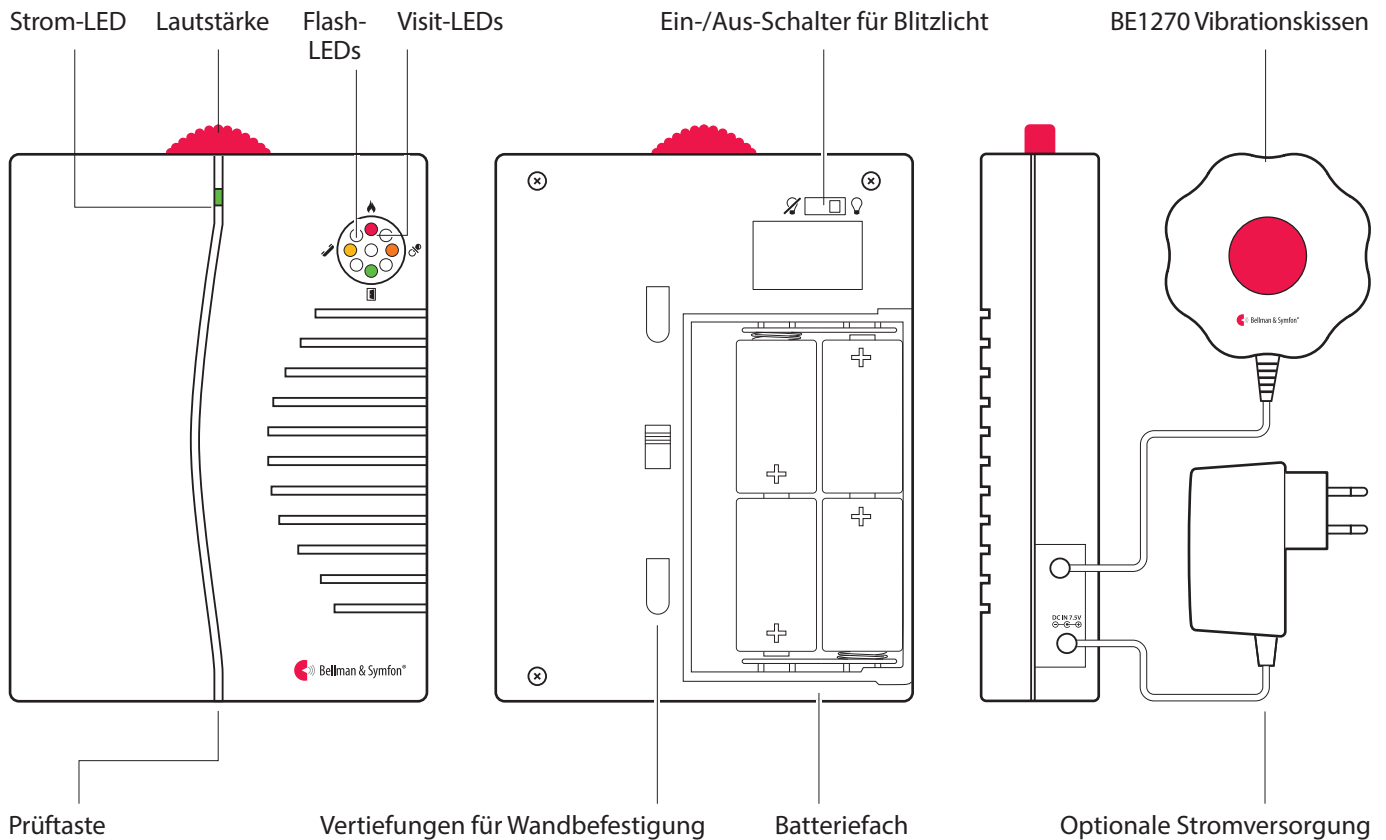




BE1450

HMV 16.99.09.2015

Tasten und Steuerelemente



Technische Spezifikationen

Lieferumfang

- BE1450 Tragbarer Empfänger
- 4 × Batterien (1,5 V; LR14)
- Wandhalterung
- Schrauben und Wanddübel

Strom und Batterie

- Netzstrom
7,5 V DC / 1000 mA
Optionales Netzteil
Europa: BE9275 + BE9268
- Batteriestrom
4 × Alkaline-Batterien (1,5 V; LR14)
- Betriebsdauer
2 bis 3 Jahre mit Alkaline-Batterien
- Stromverbrauch
Aktiv: 1000 mA,
Ruhezustand: 0,1 mA

Abmessungen und Gewicht

- Höhe: 165 mm, 6,5 Zoll
- Breite: 130 mm, 5,1 Zoll
- Tiefe: 36 mm, 1,5 Zoll
- Gewicht: 590 g, 20,8 oz
(inkl. Batterien)

Visit-LEDs

Die Visit-LEDs zeigen normalerweise Folgendes an:

- Orange LED, Schnuller-Symbol
Der Babyruf-Sender wurde aktiviert
- Grüne LED, Türsymbol
Der Tür-Sender wurde aktiviert
- Gelbe LED, Telefonsymbol
Der Telefon-Sender wurde aktiviert
- Rote LED, Feuersymbol
Der Rauchmelde-Sender wurde aktiviert

Ausgang

- Einstellbares Tonsignal
Max. 93 dBA bei 1 m,
Frequenzbereich: 500 bis 1000 Hz
- Ausgang Vibrationskissen:
2,0 bis 4,0 VDC

Frequenz und Reichweite

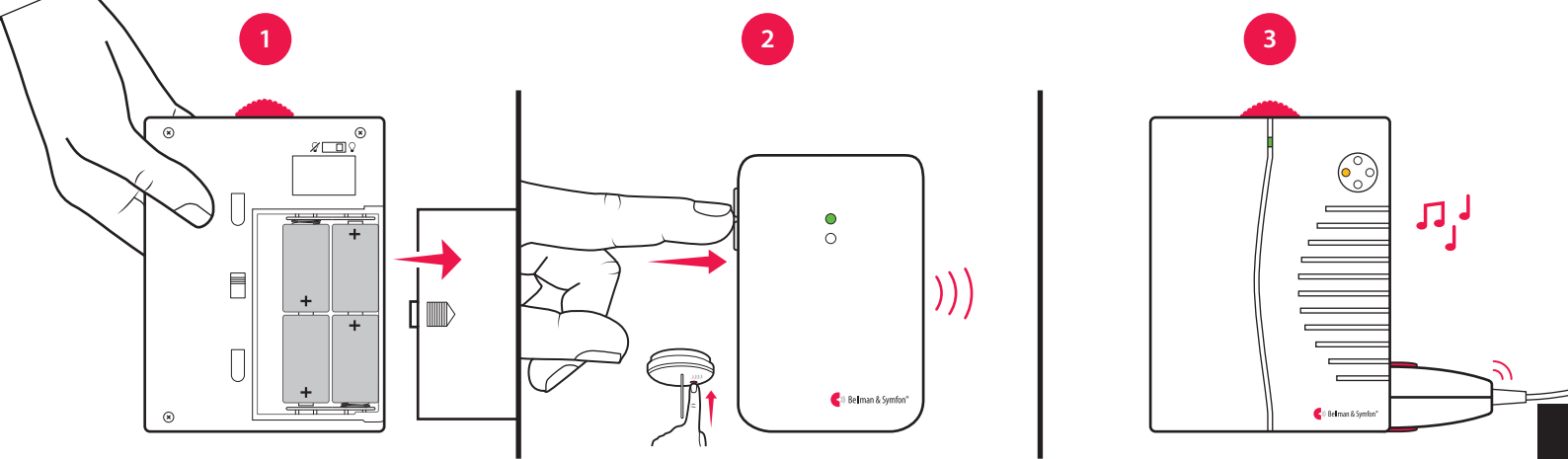
- Funkfrequenz
314,91 MHz, 433,92 MHz und
868,30 MHz, abhängig von der Region
- Reichweite
50 – 250 m (55 – 273 yd.),
abhängig von Funkfrequenz und
Gebäudeeigenschaften

Zubehör

- BE1270 Vibrationskissen
- BE9275+BE9268

Erste Schritte

- 1 Schieben Sie das Batteriefach auf, legen Sie die Batterien ein und schließen Sie das Fach wieder. Stellen Sie den Empfänger auf einer flachen, ebenen Oberfläche auf oder installieren Sie ihn mit der beiliegenden Wandkonsole an der Wand.
- 2 Um die Funkverbindung überprüfen zu können, benötigen Sie einen Visit-Sender. Drücken Sie die Prüftaste/n des Senders.
- 3 Am Empfänger leuchtet eine Visit-LED auf und der Empfänger beginnt, Blink- und Tonsignale auszugeben. Wenn ein Vibrationskissen angeschlossen ist, vibriert dieser Alarm. Durch kurzes Drücken der Prüftaste wird die letzte Signalausgabe wiederholt. Wenn nichts passiert, siehe **Fehlersuche**.



Standardmäßiges Signalmuster

Wenn ein Sender aktiviert wird, leuchtet eine LED an der Tischblitzlampe auf, der Empfänger beginnt, Blitz- und Tonsignale auszugeben, und das Vibrationskissen beginnt, mit einer bestimmten Geschwindigkeit zu vibrieren. Dies wird Signalmuster genannt. Der Sender gibt das Signalmuster vor, das standardmäßig wie folgt eingestellt ist:

Sender	Tragbarer Empfänger			Vibrationskissen
Aktivierte Quelle	Visit-LED	Ton	Blitzlicht	Vibration
■ Tür-Sender / Druckknopf-Sender	Grün	Türgong	Ja	Langsam ■□□□
■ Telefon-Sender	Gelb	Klingelsignal	Ja	Mittel ■□■□
■ Babyruf-Sender	Orange	Babymelodie	Ja	Schnell ■■■■■■
■ Rauchmelde-Sender	Rot	Feueralarmsignal	Ja	Lang ■■■■□

Signalmuster ändern

Das Signalmuster kann nur an den Sendern geändert werden. Siehe **Signalmuster ändern** für den jeweiligen Sender.

Lautstärke und Blinklicht anpassen

Mit dem roten Lautstärkeregler auf der Oberseite des Empfängers können Sie die Lautstärke nach Wunsch anpassen. Die Lautstärke ist in einem Bereich von 0 bis 93 dBA (bei 1 m und einer Hauptfrequenz von 500 bis 1000 Hz) einstellbar. Mit dem Ein-/Aus-Schalter auf der Empfänger-Rückseite können Sie das Blitzlicht ein- und ausschalten.

Batterien ersetzen

Wenn die Strom-LED bei Einschalten des Empfängers gelb leuchtet, sind die Batterien fast leer. So ersetzen Sie die Batterien:

- Schieben Sie die Batterieabdeckung auf. Tauschen Sie die alten Batterien durch vier neue Alkaline-Batterien (1,5 V; LR14) aus, siehe die Angaben des Batteriefachs für korrekte Positionierung.

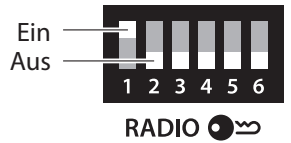
Visit tragbarer Empfänger

Frequenzband ändern

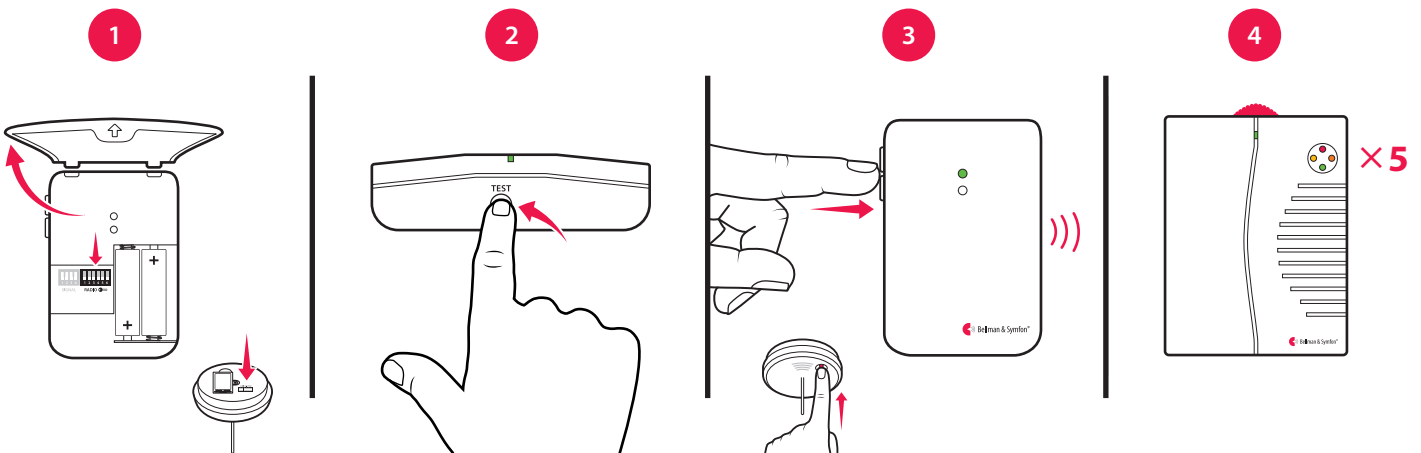
Wenn Ihr Visit-System ohne Grund aktiviert wurde, ist vermutlich in der Nähe ein anderes System installiert, das Ihr System aktiviert. Um derartige Funkinterferenzen zu verhindern, müssen Sie an allen Geräten das Frequenzband ändern. Die Funkfrequenzschalter befinden sich an den Sendern.

So ändern Sie das Frequenzband:

- 1 Öffnen Sie die Sender-Abdeckung und stellen Sie einen beliebigen Funkfrequenzschalter auf die obere Position (Ein), um das Frequenzband zu ändern. Siehe Frequenzband ändern für den jeweiligen Sender.
- 2 Halten Sie die Prüftaste auf der Unterseite des tragbaren Empfängers so lange gedrückt, bis die grüne und die gelbe Visit-LED abwechselnd blinken. Lassen Sie die Taste los.
- 3 Drücken Sie innerhalb von dreißig Sekunden am Sender die Prüftaste/n, um die neue Funkfrequenz zu übermitteln.
- 4 Am Empfänger blinken alle Visit-LEDs fünf Mal, um anzuzeigen, dass die Funkfrequenz geändert wurde. Anschließend kehrt das Gerät in den normalen Modus zurück.



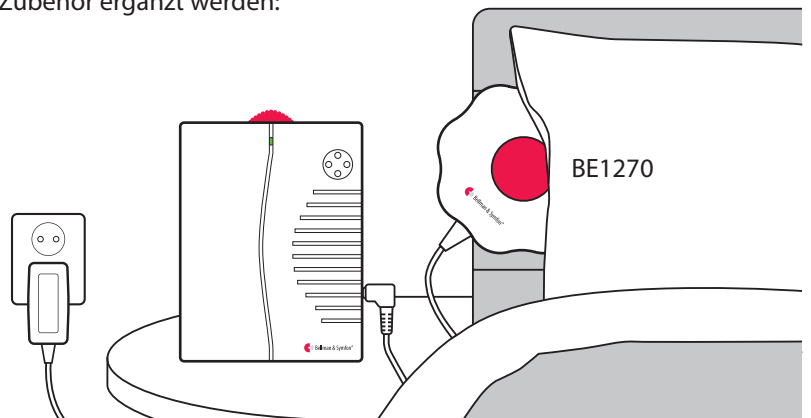
Hinweis: Um als Gruppe funktionieren zu können, muss an allen Visit-Geräten dasselbe Frequenzband eingestellt sein.



Zubehör

Der tragbare Empfänger kann mit dem folgenden Zubehör ergänzt werden:

- **BE1270 Vibrationskissen**
Weckt Sie durch Vibrationen, falls etwas passiert, während Sie schlafen. Schließen Sie das Vibrationskissen an den Empfänger an und schieben Sie es unter das Kopfkissen oder unter die Matratze Ihres Betts.
- **BE9275 + BE9268**
Wenn Ihr Empfänger immer am selben Platz steht, können Sie ihn an den Netzstrom anschließen und müssen sich keine Gedanken über Batterien machen.





BE1450

HMV 16.99.09.2015

Erweiterte Programmierung

Mit der erweiterten Programmierung können Sie das Signalmuster eines bestimmten Senders und für ein bestimmtes Ereignis sowie die angezeigten LED-Farben und das Ton- und Vibrations-Signalmuster individuell nach Belieben anpassen. Die erweiterte Programmierung setzt die Funkfrequenz außer Kraft und verbindet die Geräte anhand der Seriennummer. Bitte beachten Sie, dass Rauchmelde-Sender und CO-Sender aus Sicherheitsgründen nicht programmiert werden können.

Hinweis: Der Sender muss aktiviert werden, da er innerhalb des Systems darauf ausgelegt ist, das richtige Signal zu erzeugen. Dies bedeutet, dass Sie nicht immer die Sender-Prüftaste verwenden können (siehe **Standardmäßiges Signalmuster** für den jeweiligen Sender).

So programmieren Sie den Empfänger:

- 1 Halten Sie die Prüftaste des Empfängers gedrückt. Die grüne und die gelbe Visit-LED beginnen, abwechselnd zu blinken. Aktivieren Sie wie vorgesehen den gewünschten Sender, während Sie die Taste weiterhin gedrückt halten. Die Strom-LED am Empfänger leuchtet gelb auf, um anzuzeigen, dass Sie sich im erweiterten Programmiermodus befinden. Lassen Sie die Taste los.
- 2 Blättern Sie durch die verschiedenen **Visit-LED-Optionen**, indem Sie am Empfänger die Prüftaste drücken. Wählen Sie die gewünschte Visit-LED-Farbe aus, indem Sie die Prüftaste so lange gedrückt halten, bis die Strom-LED erlischt und wieder aufleuchtet.
- 3 Blättern Sie durch die verschiedenen **Ton-Optionen**, indem Sie am Empfänger die Prüftaste drücken. Wählen Sie den gewünschten Ton aus, indem Sie die Prüftaste so lange gedrückt halten, bis die Strom-LED erlischt und wieder aufleuchtet.
- 4 Blättern Sie durch die verschiedenen **Vibrationssignal-Optionen**, indem Sie am Empfänger die Prüftaste drücken (Vibrationskissen erforderlich). Wählen Sie das gewünschte Vibrations-Signalmuster aus, indem Sie die Prüftaste so lange gedrückt halten, bis die Strom-LED erlischt und wieder aufleuchtet.
- 5 Der Empfänger zeigt jetzt die neue Visit-LED-Farbe sowie das neue Ton- und Vibrations-Signalmuster an. Drücken Sie kurz die Prüftaste, um die Demonstration zu beenden. Nach kurzer Zeit kehrt das Gerät in den normalen Modus zurück.

Erweiterte Programmierung löschen

Befolgen Sie das nachstehende Verfahren zum Löschen der erweiterten Programmierung.

- 1 Halten Sie die Prüftaste des Empfängers solange gedrückt, bis die grüne und die gelbe Visit-LED abwechselnd blinken. Lassen Sie die Taste los.
- 2 Drücken Sie die Prüftaste des Empfängers drei Mal in schneller Folge.
- 3 Alle Visit-LEDs blinken ca. zwei Sekunden lang und zeigen so an, dass die erweiterte Programmierung gelöscht wurde.

Fehlersuche

Problem	Lösung
Der Empfänger scheint ausgeschaltet zu sein.	<ul style="list-style-type: none">▪ Die Batterien sind leer. Ersetzen Sie sie mit vier Alkaline-Batterien (1,5 V; LR14).
Bei Aktivierung des Empfängers leuchtet die Strom-LED gelb.	<ul style="list-style-type: none">▪ Der Batterieladestand ist niedrig. Ersetzen Sie sie mit vier Alkaline-Batterien (1,5 V; LR14).
Der Empfänger reagiert nicht, wenn ein Sender aktiviert wird, funktioniert aber, wenn ich die Prüftaste drücke.	<ul style="list-style-type: none">▪ Überprüfen Sie die Batterien des Senders sowie die Verbindungen bzw. Anschlüsse.▪ Verringern Sie den Abstand zwischen Empfänger und Sender, um sicherzustellen, dass sie in Reichweite sind.▪ Überprüfen Sie, ob der Empfänger auf dasselbe Frequenzband eingestellt ist wie die anderen Geräte im Visit-System, siehe Frequenzband ändern.
Der Empfänger wird ohne ersichtlichen Grund aktiviert.	<ul style="list-style-type: none">▪ Vermutlich ist in der Nähe ein anderes Visit-System installiert, das Ihr System aktiviert. Ändern Sie bei allen Geräten die Funkfrequenz, siehe Frequenzband ändern.
Der Empfänger ist zu leise.	<ul style="list-style-type: none">▪ Stellen Sie die Lautstärke mit dem roten Lautstärkereglern auf der Oberseite des Empfängers lauter.
Der Empfänger gibt keine Blitzlicht-Signale aus.	<ul style="list-style-type: none">▪ Vergewissern Sie sich, dass der Blitzlichtsignal-Schalter auf der Rückseite des Geräts auf der ON- Position (= Ein) steht.