

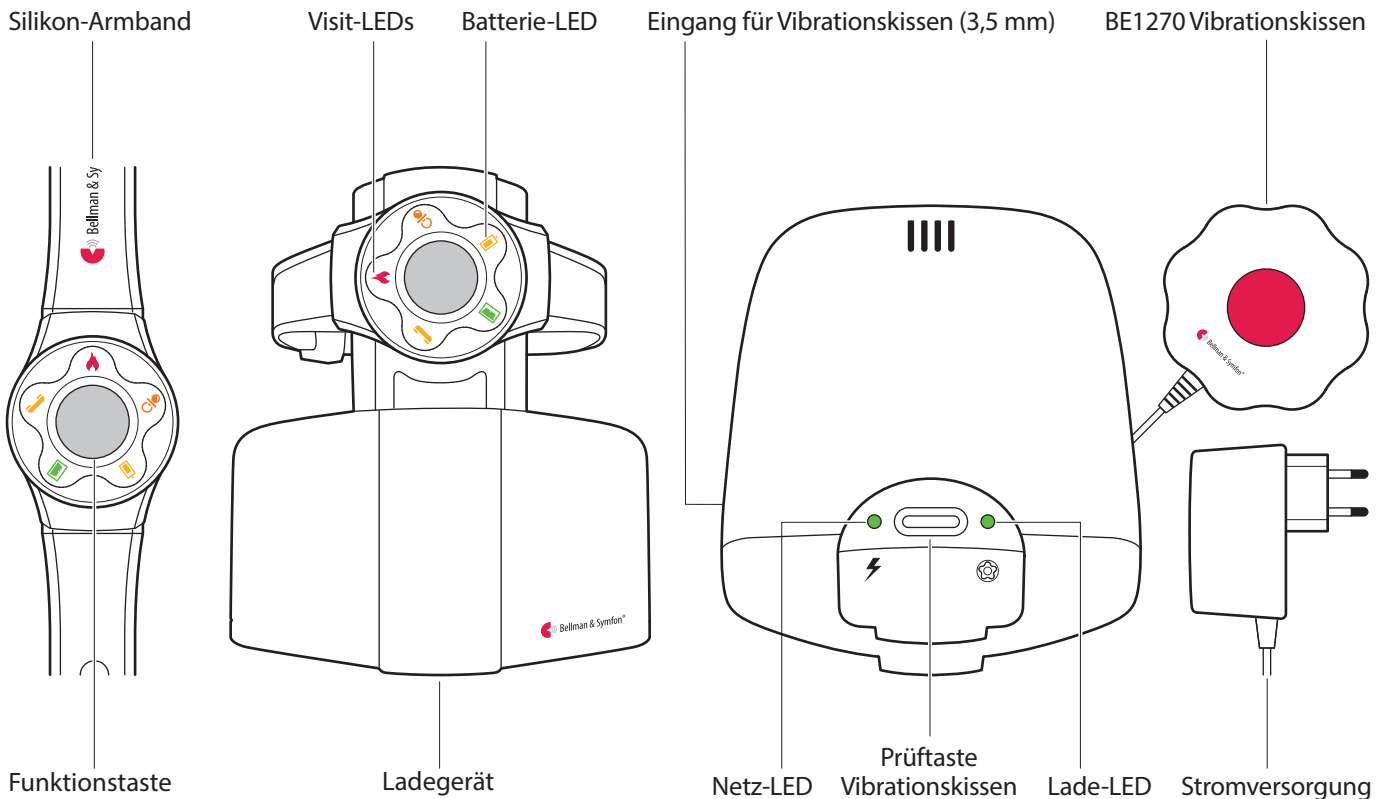


BE8102

Visit Armband-Empfänger

HMV 16.99.09.1009

Tasten und Steuerelemente



Technische Spezifikationen

Lieferumfang

- BE1560 Visit-Armband-Empfänger
- BE1570 Ladegerät
- Elastisches Armband
- Stromversorgung

Strom und Akku

- Netzstrom: 7,5 V DC / 1500 mA
- Stromverbrauch
Empfänger: Aktiv: 100 mA, Ruhezustand: 3 mA
Ladegerät: Aktiv: 650 mA, Ruhezustand: 70 mA
- Batteriestrom
Empfänger: 1 × nachladbarer Knopfakku (1,2 V; V40H)
Ladegerät: 4 × nachladbare NiMH Akkus (1,2 V; NiMH)

Abmessungen und Gewicht

	Empfänger	Ladegerät
■ Höhe	49 mm	100 mm
■ Breite	38 mm	95 mm
■ Tiefe	12 mm	117 mm
■ Gewicht	27 g	185 g

Visit-LEDS

Die Visit-LEDS zeigen normalerweise Folgendes an:

- Orange LED, Schnuller-Symbol
Der Babyruf-Sender wurde aktiviert
- Grüne LED, Türsymbol
Der Tür-Sender wurde aktiviert
- Gelbe LED, Telefonsymbol
Der Telefon-Sender wurde aktiviert
- Rote LED, Feuersymbol
Der Rauchmelde-Sender wurde aktiviert

Umgebung

- Nur für den Innengebrauch
Betriebstemperatur
0 °C bis 35 °C (32 °F bis 95 °F)
- Relative Luftfeuchtigkeit
15 % bis 90 %
(nicht kondensierend)

Frequenz und Reichweite

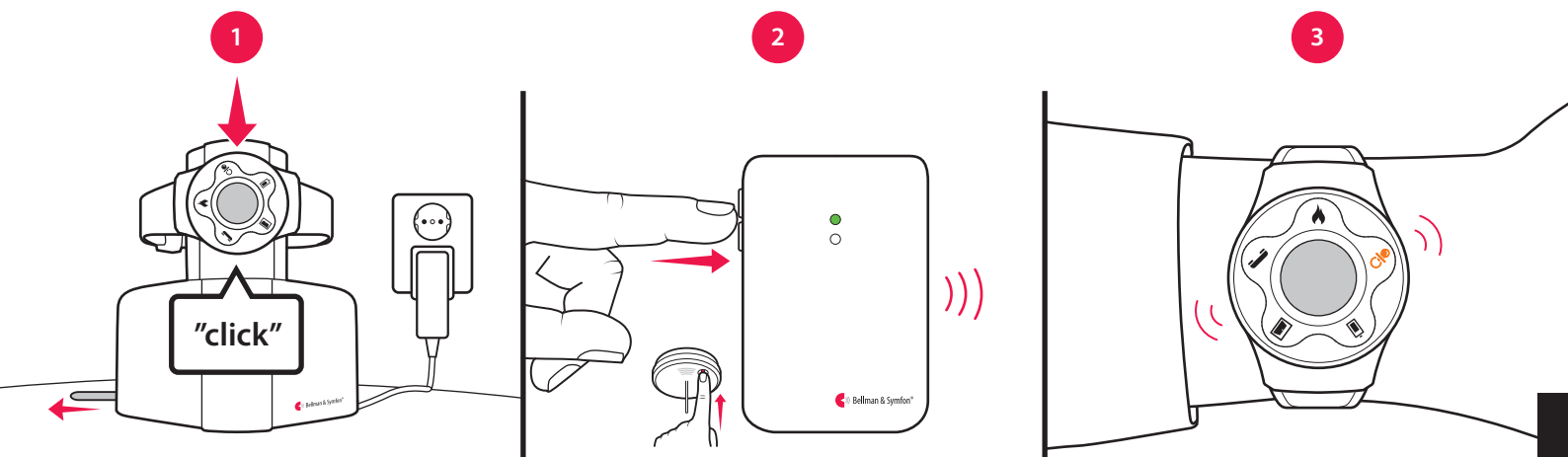
- Funkfrequenz
314,91 MHz, 433,92 MHz und
868,30 MHz, abhängig von der
Region
- Reichweite
50 – 100 m (55 – 110 yd.),
abhängig von Funkfrequenz und
Gebäudeeigenschaften

Zubehör

- BE1270 Vibrationskissen
- BE9086 Kabel für externen Trigger

Erste Schritte

- 1 Ziehen Sie die Batterielasche heraus und schließen Sie das Netzteil an eine Netzsteckdose an. Die Netz-LED leuchtet grün auf. Legen Sie den Armband-Empfänger in das Ladegerät und laden Sie ihn mindestens 2 Stunden lang auf. Während des Ladevorgangs leuchtet die Lade-LED grün.
- 2 Um die Funkverbindung überprüfen zu können, benötigen Sie einen Visit-Sender. Drücken Sie die Prüftaste/n des Senders.
- 3 Der Empfänger beginnt zu vibrieren und die Visit-LED leuchtet auf. Wenn während des Ladens ein Vibrationskissen angeschlossen ist, vibriert dieser Alarm. Wenn nichts passiert, siehe **Fehlersuche**.



Standardmäßiges Signalmuster

Wenn ein Sender aktiviert wird, leuchtet eine LED am Empfänger auf und der Empfänger beginnt, mit einer bestimmten Geschwindigkeit zu vibrieren. Dies wird Signalmuster genannt. Der Sender gibt das Signalmuster vor, das standardmäßig wie folgt eingestellt ist:

Aktivierter Sender

- Tür-Sender
- Druckknopf-Sender
- Telefon-Sender
- Babyruf-Sender
- Rauchmelde-Sender

Armband-Empfänger-LED

- Grün
- Grün
- Gelb
- Orange
- Rot

Armband-Empfänger-/Vibrationskissen- Vibration

- Langsam ■ □ □ □
- Langsam ■ □ □ □
- Mittel ■ □ ■ □
- Schnell ■ ■ ■ ■ ■ ■
- Lang ■ ■ ■ □

Signalmuster ändern

Das Signalmuster kann nur an den Sendern geändert werden. Siehe Signalmuster ändern für den jeweiligen Sender.

LED-Anzeigen

Die Batterie-LED beginnt gelb zu blinken, wenn die Batterie des Armband-Empfängers fast leer ist. Die Ladedauer beträgt bis zu acht Stunden. Das Ladegerät verfügt über einen Ausfall-Akku und die Lade-LED zeigt Folgendes an:

LED

- Lade-LED
- Netz-LED
- Netz-LED

Anzeige

- Grünes Leuchten
- Grünes Leuchten
- Grünes Blinken

Status

- Der Empfänger-Akku wird geladen.
- Das Ladegerät wird mit Netzstrom versorgt.
- Das Ladegerät wird von den Ausfall-Akkus mit Strom versorgt.

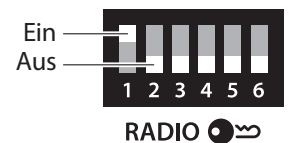
Visit Armband-Empfänger

Frequenzband ändern

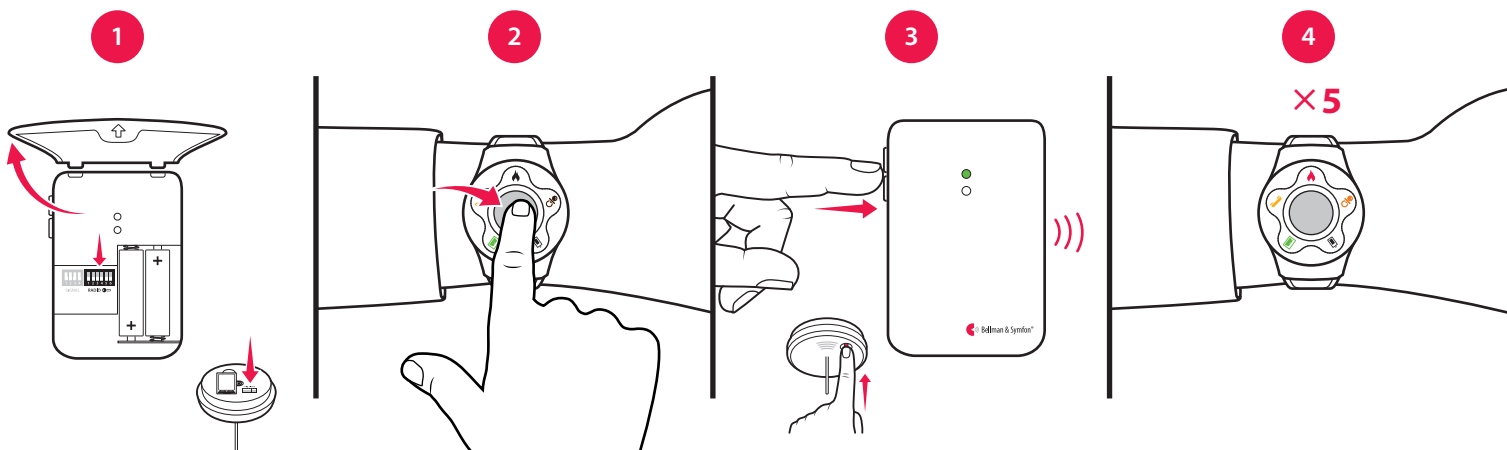
Wenn Ihr Visit-System ohne Grund aktiviert wurde, ist vermutlich in der Nähe ein anderes System installiert, das Ihr System aktiviert. Um derartige Funkinterferenzen zu verhindern, müssen Sie an allen Geräten das Frequenzband ändern. Die Funkfrequenzschalter befinden sich an den **Sendern**.

So ändern Sie das Frequenzband:

- 1 Öffnen Sie die Sender-Abdeckung und stellen Sie einen beliebigen Funkfrequenzschalter auf die obere Position (Ein), um das Frequenzband zu ändern. Siehe Frequenzband ändern für den jeweiligen Sender.
- 2 Halten Sie die Funktionstaste des Armband-Empfängers so lange gedrückt, bis die grüne und die gelbe Visit-LED abwechselnd blinken. Lassen Sie die Taste los.
- 3 Drücken Sie innerhalb von dreißig Sekunden am Sender die Prüftaste/n, um das neue Frequenzband zu übermitteln.
- 4 Am Empfänger blinken alle Visit-LEDs fünf Mal, um anzuzeigen, dass das Frequenzband geändert wurde. Anschließend kehrt das Gerät in den normalen Modus zurück.



Hinweis: Um als Gruppe funktionieren zu können, muss an allen Visit-Geräten dasselbe Frequenzband eingestellt sein.



Zubehör

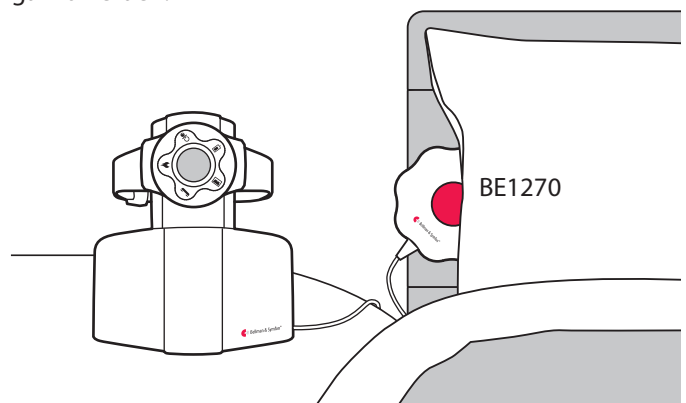
Der Armband-Empfänger kann mit dem folgenden Zubehör ergänzt werden:

■ BE1270 Vibrationskissen

Weckt Sie durch Vibrationen, falls etwas passiert, während Sie schlafen. Schließen Sie das Vibrationskissen an das Ladegerät an und schieben Sie es unter das Kopfkissen oder unter die Matratze Ihres Betts.

Hinweis: Das Vibrationskissen funktioniert nur, wenn sich der Armband-Empfänger im Ladegerät befindet. Der Empfänger vibriert nicht während des Ladevorgangs, die Visit-LED funktioniert jedoch wie gewohnt.

Drücken Sie die Vibrationskissen-Prüftaste auf der Oberseite des Ladegeräts, um die Vibration auszuprobieren.



Warnung! Für Armband-Empfänger und Ladegerät dürfen **AUSSCHLIESSLICH NACHLADBARE Akkus (NiMH)** verwendet werden. Nicht-nachladbare Batterien laufen während des Ladens aus und die auslaufende Batteriesäure beschädigt die Elektronik von Armband-Empfänger und Ladegerät. Daraus resultierende Schäden sind von der Garantie ausgeschlossen.



Erweiterte Programmierung

Mit der erweiterten Programmierung können Sie das Signalmuster eines bestimmten Senders und für ein bestimmtes Ereignis sowie die angezeigten LED-Farben und das Vibrations-Signalmuster individuell nach Belieben anpassen. Die erweiterte Programmierung setzt die Funkfrequenz außer Kraft und verbindet die Geräte anhand der Seriennummer. Bitte beachten Sie, dass Rauchmelde-Sender und CO-Sender aus Sicherheitsgründen nicht programmiert werden können.

Hinweis: Der Sender muss aktiviert werden, da er innerhalb des Systems darauf ausgelegt ist, das richtige Signal zu erzeugen. Dies bedeutet, dass Sie nicht immer die Sender-Prüftaste verwenden können (siehe **Standardmäßiges Signalmuster** für den jeweiligen Sender).

So programmieren Sie den Armband-Empfänger:

- 1 Halten Sie die Prüftaste des Empfängers gedrückt. Die grüne und die gelbe Visit-LED beginnen, abwechselnd zu blinken. Aktivieren Sie wie vorgesehen den gewünschten Sender, während Sie die Taste weiterhin gedrückt halten. Die Batterie-LED am Empfänger leuchtet gelb auf, um anzuzeigen, dass Sie sich im erweiterten Programmiermodus befinden. Lassen Sie die Taste los.
- 2 Blättern Sie durch die verschiedenen Visit-LED-Optionen, indem Sie am Empfänger die Funktionstaste drücken. Wählen Sie die gewünschte Visit-LED-Farbe aus, indem Sie die Funktionstaste so lange gedrückt halten, bis die Batterie-LED erlischt und wieder aufleuchtet.
- 3 Blättern Sie durch die verschiedenen Vibrations-Optionen, indem Sie am Empfänger die Funktionstaste drücken. Wählen Sie das gewünschte Vibrations-Signalmuster aus, indem Sie die Funktionstaste so lange gedrückt halten, bis die Batterie-LED erlischt und wieder aufleuchtet.
- 4 Der Armband-Empfänger zeigt jetzt die neue Visit-LED-Farbe und das neue Vibrations-Signalmuster an. Drücken Sie kurz die Funktionstaste, um die Demonstration zu beenden. Nach kurzer Zeit kehrt das Gerät in den normalen Modus zurück.

Erweiterte Programmierung löschen

Befolgen Sie das nachstehende Verfahren zum Löschen der erweiterten Programmierung.

- 1 Halten Sie die Funktionstaste des Empfängers so lange gedrückt, bis die grüne und die gelbe Visit-LED abwechselnd blinken. Lassen Sie die Taste los.
- 2 Drücken Sie die Funktionstaste des Empfängers drei Mal in schneller Folge.
- 3 Alle Visit-LEDs blinken ca. zwei Sekunden lang und zeigen so an, dass die erweiterte Programmierung gelöscht wurde.

Fehlersuche

Die meisten Probleme lassen sich mit den nachstehenden Ratschlägen schnell beheben.

Problem	Lösung
Der Empfänger scheint ausgeschaltet zu sein.	<ul style="list-style-type: none">▪ Der Akku ist leer. Laden Sie den Akku auf oder ersetzen Sie ihn mit einem VARTA-Akku (V40H; NiMH).
Die Batterie-LED blinkt gelb.	<ul style="list-style-type: none">▪ Der Akkuladestand ist niedrig. Laden Sie den Akku auf oder ersetzen Sie das mit einem VARTA-Akku (V40H; NiMH).
Der Empfänger lädt nicht.	<ul style="list-style-type: none">▪ Überprüfen Sie, ob der Empfänger richtig im Ladegerät positioniert und die Stromversorgung (bzw. das Netzteil) richtig angeschlossen ist. Die Netz-LED und die Lade-LED sollten leuchten.▪ Laden oder ersetzen Sie die Ausfall-Akkus durch vier nachladbare Akkus (1,2 V; NiMH) aus.
Der Empfänger reagiert nicht, wenn ein Sender aktiviert wird.	<ul style="list-style-type: none">▪ Überprüfen Sie die Batterien des Senders sowie die Verbindungen bzw. Anschlüsse.▪ Verringern Sie den Abstand zwischen Empfänger und Sender, um sicherzustellen, dass sie in Reichweite sind.▪ Überprüfen Sie, ob der Empfänger auf dieselbe Funkfrequenz eingestellt ist wie die anderen Geräte im Visit-System, siehe Frequenzband ändern.
Der Empfänger wird ohne ersichtlichen Grund aktiviert.	<ul style="list-style-type: none">▪ Vermutlich ist in der Nähe ein anderes Visit-System installiert, das Ihr System aktiviert. Ändern Sie bei allen Geräten die Funkfrequenz, siehe Frequenzband ändern.
Das Vibrationskissen vibriert nicht.	<ul style="list-style-type: none">▪ Überprüfen Sie, ob das Vibrationskissen angeschlossen und der Empfänger im Ladegerät ist.