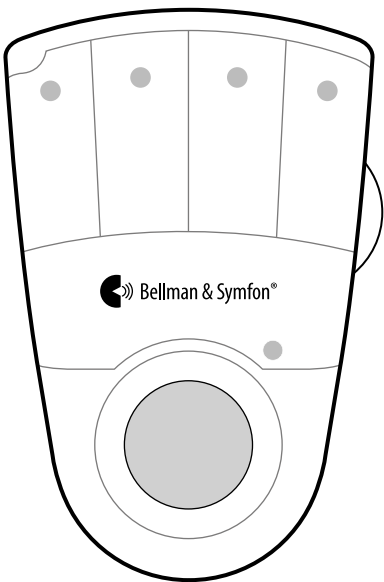


BE1470
Visit Pager Receiver





BE1470 Visit Pager Receiver

4 User manual

14 ユーザーマニュアル

EN

JP

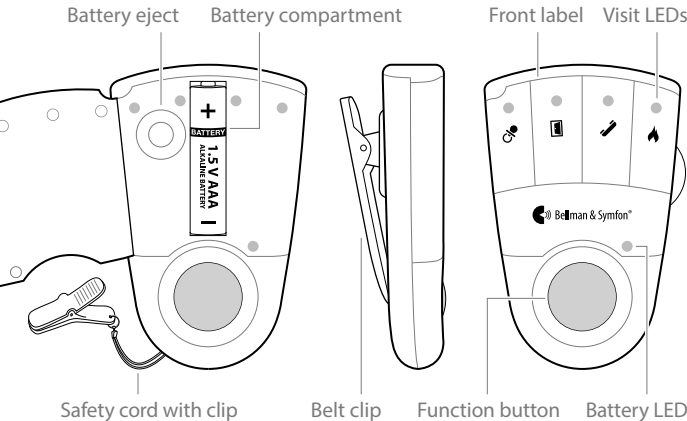
Read this first

This booklet guides you on how to use and maintain your new Pager. Ensure you read this booklet carefully, including the **Warnings** section. If you have additional questions, contact your point of purchase for further assistance.

Intended user group The intended user group consists of people of all ages.

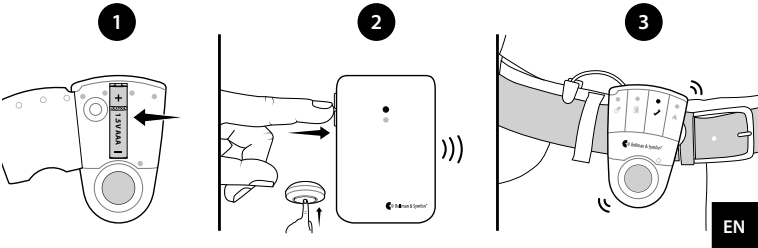
Principle of operation The Visit system consists of a set of wirelessly connected transmitters and receivers that are located across the home. When a transmitter detects an activity, it signals the Visit receiver that alerts the user with sound, flashes or vibrations. In order to use the system, you need at least one transmitter and one receiver.

Overview



Getting started

- 1 Open the battery cover, fit the battery and close the cover again. Attach the Pager to your belt using the belt clip. For extra security, use the supplied safety cord.
- 2 To test the radio link you need a Visit transmitter. Press the test button/s on the transmitter.
- 3 The Pager starts to vibrate and lights up a Visit LED. If a Bed Shaker is connected during charging, it will vibrate. If nothing happens, see **Troubleshooting**.



Default signal pattern

When a transmitter is activated, the pager lights up a Visit LED and starts to vibrate with a certain pace. This is called signal pattern. The transmitters determine the pattern, and the default is:

Transmitter	Pager LED	Vibration
■ Door Transmitter	Green	Slow ■ □ □ □
■ Push Button Transmitter	Green	Slow ■ □ □ □
■ Telephone Transmitter	Yellow	Medium ■ ■ □ □
■ Baby Monitor	Orange	Fast ■ ■ ■ ■ ■ ■
■ Smoke Alarm	Red	Long ■ ■ ■ □
■ CO Alarm	Orange + Red	Long ■ ■ ■ □

If the pager is docked to the charger accessory, the connected Bed Shaker will vibrate with the same pace as the Pager. Please note that the Pager will not vibrate when it's docked to the charger.

Personalizing your receiver

Changing the signal pattern

The signal pattern can only be changed on the transmitters. See 'Changing the signal pattern' for the relevant transmitter.

Changing the front label

If you want to use Visit for other purposes, the pager front label can be replaced with a customized one. Here is how it's done:

- Open the battery cover, replace the original label with the supplied extra label and close the cover again.

Replacing the battery

When the battery LED starts to blink in yellow, the battery is nearly depleted. Here is how you replace it:

- Open the battery cover and press the battery eject button to remove the old battery. Insert a 1.5 V AAA alkaline battery or a 1.2 V AAA NiMH rechargeable battery if you are using the BE1260 Pager Charger accessory.

Pager accessories

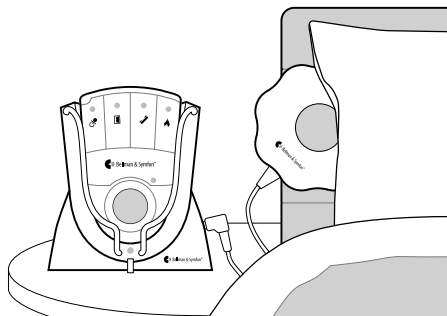
The pager can be complemented with the following accessories:

▪ BE1260 Pager Charger

Charges your pager during the night. Place it on the bedside table and connect up to two bed shakers. Please note that the pager will not vibrate when it's docked to the charger. The Visit LEDs will however light up as usual.

▪ BE1270 Bed Shaker

Wakes you with vibrations if anything happens while you are asleep. Connect it to the pager charger and slide it under your pillow or mattress.



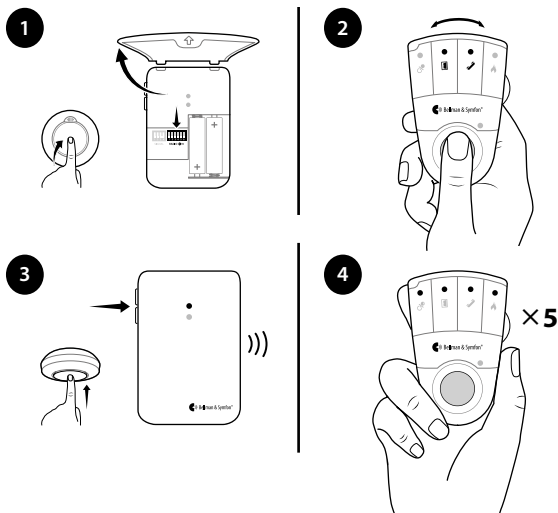
Changing the radio key

If your Visit system is activated for no reason, there is probably a nearby system that triggers yours. In order to avoid radio interference, you need to change the radio key on all units. The radio key switches are located on the **transmitters**.

To change the radio key:

- 1 Open the transmitter cover and move any radio key switch to the up (on position) to change the radio key. See '**Changing the radio key**' for the relevant transmitter.
- 2 Press and hold the function button on the pager until the green and yellow Visit LEDs blink alternately. Release the button.
- 3 Press the test button/s on the transmitter within 30 seconds to send the new radio key.
- 4 All Visit LEDs on the pager blink 5 times to show that the radio key has been changed. It then returns to normal mode.

Please note that all Visit units must be set to the same radio key in order to operate as a group.



Advanced programming

By using advanced programming, you can customize the signal pattern from a specific transmitter and event, displaying the LED colour and vibration pattern of your choice. The advanced programming overrides the radio key and pairs the units via the serial number. Please note that smoke alarms cannot be programmed for safety reasons.

Note: The transmitter must be activated as it is intended to be used in the system to generate the right signal. This means that you can't always use the transmitter test button, see **Default signal pattern** for the relevant transmitter.

Here is how you program the pager:

- 1 Press and hold the function button on the pager. The green and yellow Visit LEDs will start to blink alternately. While still holding down the button, activate the desired transmitter as intended. The yellow battery LED on the pager will light up to indicate that you are in advanced programming mode. Release the button.
- 2 Scroll through the different **Visit LED options** by pressing the function button on the pager. Select the desired Visit LED pattern by holding down the function button until the battery LED goes out and lights up again.
- 3 The pager will now show the new Visit LED colour and vibration pattern. Press the function button briefly to end the demonstration. After a short while, the pager will return to normal mode.

Deleting the advanced programming

Follow the procedure below to delete the advanced programming:

- 1 Hold down the function button on the pager until the green and yellow Visit LEDs blink alternately. Release the button.
- 2 Press the function button on the pager 3 times in quick succession.
- 3 All Visit LEDs will light up for ~2 seconds to show that it has been deleted.

General warnings

This section contains important information about safety, handling and operating conditions. Keep this booklet for future use. If you are just installing the device, this booklet must be given to the householder.

Hazard warnings

- Failure to follow these safety instructions could result in fire, electric shock, or other injury or damage to the device or other property.
- Make sure to keep this device out of reach of children under 3 years.
- Be aware that alarms and notifications can be missed if batteries run out.
- This device should not be used as the only means of security in life-threatening situations.
- Use only power adapters and battery types that are specified in this booklet.
- **ONLY USE RECHARGEABLE NiMH BATTERIES** for the pager when you are using the pager charger. Non-rechargeable batteries will start to leak if the pager is placed in the charger and the battery acid will damage the electronics. The resulting damage is not covered by warranty.
- Do not use or store this device near any heat sources such as naked flames, radiators, ovens or other devices that produce heat.
- Do not dismantle the device; there is a risk of electric shock. Tampering with or dismantling the device will void warranty.
- This device is designed for indoor use only.
- Do not expose the device to moisture.
- Protect the device from shocks during storage and transport.
- Do not make any changes or modifications to this device. Use only original Bellman & Symfon accessories to avoid any electrical shock.
- Batteries are toxic. Do not swallow them! Keep out of reach of children and pets. If they are swallowed, consult your physician immediately!

Information on product safety

- Failure to follow these instructions could result in damage to the device and void the warranty.
- Do not expose batteries to fire or to direct sunlight.
- Do not drop your device. Dropping onto a hard surface can damage it.
- Do not use the device in areas where electronic equipment is prohibited.
- The device may only be repaired by an authorized service center.
- If you encounter problems with your device, contact the point of purchase, your local Bellman & Symfon office or the manufacturer. Visit **bellman.com** for contact info.
- This device has no power switch. In order to disconnect the device, the battery must be removed.
- No company, enterprise or user is allowed to change the frequency, enhance the transmitting power, or alter the original characteristics or performance on an approved low power radio frequency device.

Operating conditions

Operate the device in a dry environment within the temperature and humidity limits stated in this booklet. If the device gets wet or is exposed to moisture, it should no longer be regarded as reliable and should be replaced.

Cleaning

Disconnect all cables before you clean your device. Use a soft, lint-free cloth. Avoid getting moisture in openings. Do not use household cleaners, aerosol sprays, solvents, alcohol, ammonia or abrasives. This device does not require sterilization.

Service and support

If the device appears to be damaged or doesn't function properly, follow the instructions in this booklet. If the product still doesn't function as intended, contact your local hearing care professional for information on service and warranty.

Warranty conditions

Bellman & Symfon guarantees this product (excluding the battery) for

two (2) years from date of purchase against any defects that are due to faulty materials or workmanship. This guarantee only applies to normal conditions of use and service, and does not include damage resulting from accident, neglect, misuse, unauthorized dismantling, or contamination howsoever caused.

This guarantee excludes incidental and consequential damage. Furthermore, the warranty does not cover Acts of God, such as fire, flood, hurricanes and tornadoes. This warranty gives you specific legal rights and you may also have other rights that vary with territory. Some countries or jurisdictions do not allow the limitation or exclusion of incidental or consequential damages, or limitations on how long an implied warranty lasts, so the above limitation may not apply to you.

This guarantee is in addition to your statutory rights as a consumer. The above warranty may not be altered except in writing signed by both parties hereto.

Symbol explanation



Indicates the manufacturer's serial number so that a specific device can be identified.



Indicates the device manufacturer.



This symbol indicates the need for the user to consult the instructions for use.



This symbol indicates that caution is necessary when operating the device or control close to where the symbol is placed, or that the current situation needs operator awareness or operator action in order to avoid undesirable consequences.



To identify a place where information may be found, especially in an emergency.



Indicates the temperature limits to which the device can be safely exposed.



Indicates the range of humidity to which the device can be safely exposed.

Troubleshooting

If	Try this
The Pager seems to be turned off	<ul style="list-style-type: none">▪ The battery is depleted. Replace it with a 1.5V AAA alkaline battery. <p>Important! If you have a pager charger; only use a rechargeable 1.2 V AAA NiMh battery in the pager.</p>
The battery LED blinks in yellow	<ul style="list-style-type: none">▪ The battery level is low. Replace it with a 1.5V AAA alkaline battery. <p>Important! If you have a pager charger; only use a rechargeable 1.2 V AAA NiMh battery in the pager.</p>
The Pager does not respond when a transmitter is activated	<ul style="list-style-type: none">▪ Check the batteries in the transmitters.▪ Move the pager closer to the transmitter to make sure it's within radio range.▪ Check that the pager is set to the same radio key as the other units in the Visit system, see Changing the radio key on our website.
The Pager is activated for no apparent reason	<ul style="list-style-type: none">▪ There is probably another Visit system installed nearby that triggers your system. Change the radio key on all units, see Changing the radio key on our website.

Technical specifications

Dimensions	86×57×29 mm, 3.4×2.2×1.1"
Weight	70 g, 2.5 oz. incl. battery
Mains power	Powered via the BE1260 Pager Charger accessory
Battery power	1×1.5 V AAA alkaline or 1×1.2 V AAA NiMH rechargeable battery
Operation time	Alkaline battery: 2 – 3 weeks NiMH battery: ~1 week, fully charged
Power consumption	Active: ≤220 mA Idle position: ≤1 mA
Radio frequency	315 MHz
Coverage	30 – 80 m depending on the characteristics of the building. Coverage is reduced if walls and large objects block the signal.
Operation	Temperature: 0° to 35° C, 32° to 95° F, Humidity: 15% to 90%, non-condensing
Configuration	This receiver can be used with all Visit transmitters.
Accessories	<ul style="list-style-type: none">▪ BE1260 Pager Charger▪ BE1270 Bed Shaker
In the box	<ul style="list-style-type: none">▪ BE1470 Visit Pager Receiver▪ Safety cord with clip▪ Extra front label

EN



まず最初にこちらをお読みください

この小冊子では、新しいページャ受信機の使用方法和メンテナンス方法について説明しています。**警告**セクションを含め、この小冊子をご覧ください。さらにご質問がある場合は、購入元までお問い合わせください。

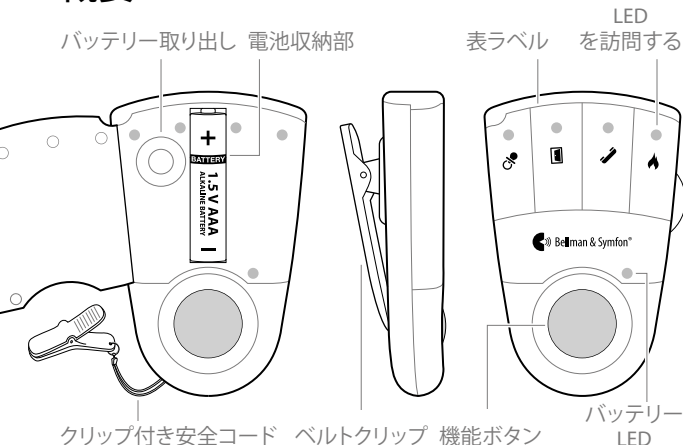
想定されるユーザーグループ

想定されるユーザーグループは、あらゆる年齢層の人々です。

動作原理

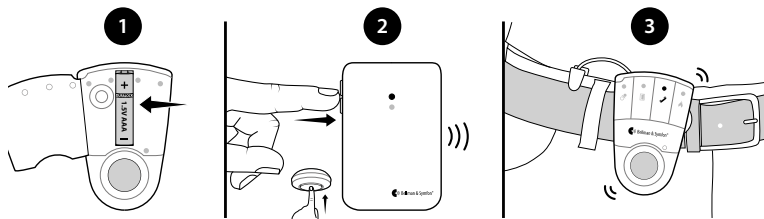
Visitシステムは、家庭内に設置されたワイヤレスで接続された送信機と受信機で構成されています。送信機が動作を検知すると、Visit受信機に信号を送り、音、フラッシュ、または振動でユーザーに通知します。システムを使用するには、少なくとも送信機1台と受信機1台が必要です。

概要



使い始め方

- 1 バッテリーカバーを開け、バッテリーをセットし、カバーを閉じます。ベルトクリップを使用して、ページャ受信機をベルトに取り付けます。より安全に使うには、付属の安全コードを使用してください。
- 2 無線リンクをテストするには、Visit 送信機が必要です。Visit 送信機のテストボタンを押します。
- 3 ページャ受信機が振動し、Visit LED が点灯します。充電中にベッドシェーカが接続されている場合、ベッドシェーカが振動します。何も起こらない場合は、トラブルシューティングを参照してください。



デフォルトの信号パターン

送信機が起動すると、ページャ受信機の Visit LED が点灯し、一定の間隔で振動します。これを信号パターンと呼びます。送信機がパターンを決定し、デフォルトは次のようになります。

送信機r

- ビジットドアセンサ発信機
- 按鈕發射器
- テレホンセンサ発信機
- ベビーセンサ発信機
- 煙探知機
- CO 検出器

ページャ受信機 LED

- 緑
- 緑
- 黄信号
- オレンジ色
- 赤
- オレンジ + 赤

振動

- 遅い ■■■■
- 遅い ■■■■
- 中程度 ■■■■
- 速い ■■■■
- 長い ■■■■
- 長い ■■■■

ページャ受信機が充電器アクセサリーにドッキングされている場合、接続されたベッドシェーカはページャ受信機と同じペースで振動します。ページャ受信機が充電器にドッキングされている場合は振動しませんのでご注意ください。

受信機のパーソナライズ

信号パターンの変更

信号パターンは送信機でのみ変更できます。該当する送信機については、「信号パターンの変更」を参照してください。

前面ラベルの変更

Visitを他の用途で使用する場合は、ページャ受信機の前面ラベルをカスタマイズしたラベルに変更することができます。変更方法は以下の通りです。

- 電池カバーを開け、付属の予備ラベルで元のラベルを交換し、カバーを再び閉じます。

電池の交換

電池のLEDが黄色に点滅し始めたら、電池がほぼ消耗しています。交換方法は以下の通りです。

- 電池カバーを開け、電池取り出しボタンを押して古い電池を取り出します。BE1260 ページャ受信機充電器アクセサリを使用している場合は、1.5V AAA アルカリ電池または 1.2V AAA ニッケル水素充電電池を挿入します。

ページャ受信機アクセサリ

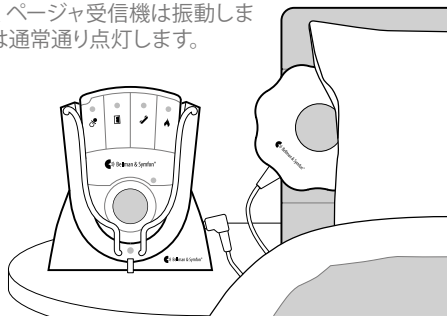
ページャ受信機には、以下のアクセサリを追加できます。

■ BE1260 ページャ受信機充電器

夜間にページャ受信機を充電します。ベッドサイドテーブルに置いて、最大2つのベッドシェーカを接続します。充電器にドッキングしているときは、ページャ受信機は振動しません。ただし、Visit LED は通常通り点灯します。

■ BE1270 ベッドシェーカ

就寝中に何かが起こった場合、振動で起こします。ページャ受信機充電器に接続し、枕またはマットレスの下に滑り込ませます。



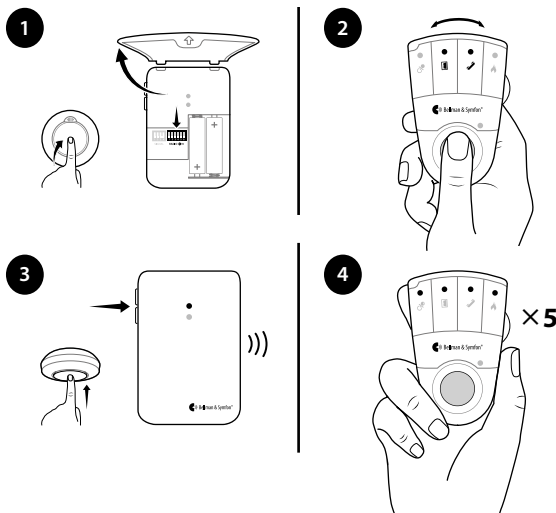
無線キーの変更

お客様のビジットシステムが何の理由もなく起動している場合、おそらく近くに起動するシステムがあると思われます。電波干渉を避けるためには、すべてのユニットのラジオキーを変更する必要があります。ラジオキーのスイッチは送信機にあります。

ラジオキーを変更するには:

- 1 送信機のカバーを開け、ラジオのキースイッチを上(オン)の位置に動かして、ラジオのキーを変更します。該当する送信機については、「ラジオのキーの変更」を参照してください。
- 2 ページャ受信機の機能ボタンを押し続け、緑色と黄色の Visit LED が交互に点滅するまで待ちます。ボタンを離します。
- 3 新しい無線キーを送信するには、30 秒以内に送信機のテストボタンを押します。
- 4 ラジオキーが変更されたことを示すため、ページャ受信機の LED がすべて 5 回点滅します。その後、通常モードに戻ります。

グループとして動作させるには、すべての Visit ユニットを同じラジオキーに設定する必要があります。



高度なプログラミング

高度なプログラミングを使用すると、特定の送信機とイベントからの信号パターンをカスタマイズし、お好みの LED カラーと振動パターンを表示することができます。高度なプログラミングは、無線キーを無効にし、シリアル番号を介してユニットをペアリングします。煙警報器は安全上の理由によりプログラミングできませんのでご注意ください。

注記: システムで使用する送信機は、正しい信号を生成するために意図したとおりに起動する必要があります。つまり、送信機のテストボタンを常に使用できるわけではありません。該当する送信機の **デフォルト信号パターン** を参照してください。

ページ受信機のプログラミング方法は以下の通りです。

- 1 ページ受信機の機能ボタンを押し続けます。緑色と黄色の Visit LED が交互に点滅し始めます。ボタンを押し続けながら、目的の送信機を意図したとおりに起動します。
ページ受信機の黄色のバッテリー LED が点灯し、高度なプログラミングモードに入ったことを示します。ボタンを離します。
- 2 ページ受信機の機能ボタンを押して、Visit LED のオプションをスクロールします。機能ボタンを押し続け、バッテリー LED が消灯してから再び点灯するまで待ちます。希望する Visit LED パターンを選択します。
- 3 ページ受信機は、新しい Visit LED の色と振動パターンを表示します。機能ボタンを短く押してデモンストレーションを終了します。しばらくすると、ページ受信機は通常モードに戻ります。

高度なプログラミングの削除

高度なプログラミングを削除するには、以下の手順に従います。

- 1 ページ受信機のファンクションボタンを押し続け、緑色と黄色の Visit LED が交互に点滅するまで待ちます。ボタンを離します。
- 2 ページ受信機のファンクションボタンを素早く 3 回押します。
- 3 削除されたことを示すために、すべての LED が約 2 秒間点灯します。

一般的な警告

このセクションには、安全、取り扱い、および操作に関する重要な情報が記載されています。この小冊子は、将来使用できるように保管しておいてください。デバイスを設置する場合は、この小冊子を居住者に

⚠ 危険警告

- これらの安全に関する指示に従わない場合、火災、感電、その他のけがや本機またはその他の財産への損害が発生する可能性があります。
- 必ず、3 歳未満の子供の手の届かない場所に本機を保管してください。
- 電池が切れるとアラームや通知を見逃す可能性がありますのでご注意ください。
- 本機は、生命の危険がある状況下でのセキュリティ対策としてのみ使用しないでください。
- 本書で指定されている電源アダプターおよび電池のみを使用してください。
- ページ受信機充電器を使用しているときは、充電式ニッケル水素電池のみを使用してください。充電式でない電池を使用すると、ページ受信機を充電器に置いたときに液漏れが発生し、電池の酸が電子機器を損傷する可能性があります。その結果生じた損傷は保証の対象外となります。
- 裸火、ヒーター、オープン、その他の発熱装置などの熱源の近くで本機を使用したり保管したりしないでください。
- 感電の危険性がありますので、本機を分解しないでください。本機を改造したり分解したりすると、保証が無効になります。
- この装置は屋内専用です。
- 装置を湿気にさらさないでください。
- 保管および輸送中は、衝撃から機器を保護してください。
- 本機器に変更や改造を加えないでください。電気ショックを避けるため、Bellman & Symfon 純正のアクセサリのみを使用してください。
- 電池は有毒です。飲み込まないでください！子供やペットの手の届かない場所に保管してください。飲み込んだ場合は、すぐに医師に相談してください！

① 製品安全に関する情報

- これらの指示に従わない場合、デバイスが損傷し、保証が無効になる可能性があります。
- 電池を火や直射日光にさらさないでください。
- デバイスを落とさないでください。固い表面に落とすと、デバイスが損傷する可能性があります。
- 電子機器の使用が禁止されている場所では、デバイスを使用しないでください。
- デバイスは、認定サービスセンターでのみ修理が可能です。
- 本製品に問題が発生した場合は、購入元、最寄りの Bellman & Symfon オフィス、またはメーカーまでお問い合わせください。連絡先については、bellman.com をご覧ください。
- 本製品には電源スイッチがありません。本製品を切断するには、バッテリーを取り外す必要があります。
- いかなる企業、団体、ユーザーも、認可された低出力無線周波数装置の周波数を変更したり、送信電力を強化したり、本来の特性や性能を変更したりすることは禁じられています。

動作条件

本書に記載されている温度および湿度の範囲内で、乾燥した環境で本機を操作してください。本機が濡れたり湿気にさらされた場合は、信頼性のある製品とはみなされなくなるため、交換する必要があります。

クリーニング

本機をクリーニングする前に、すべてのケーブルを外してください。柔らかい糸くずの出ない布を使用してください。開口部に水分が入らないようにしてください。家庭用クリーナー、エアゾルスプレー、溶剤、アルコール、アンモニア、研磨剤は使用しないでください。この機器は滅菌する必要はありません。

サービスおよびサポート

本機が破損しているように見える場合、または正常に機能しない場合は、本冊子に記載されている指示に従ってください。それでも製品が意図したように機能しない場合は、サービスおよび保証に関する情報を入手するために、最寄りの補聴器取扱店までお問い合わせください。

保証条件

ベルマン&シムフォンは、購入日から2年間、材料または製造上の欠陥による不具合に対して、本製品（電池を除く）を保証します。この保証は、通常の使用およびサービス状況にのみ適用され、事故、不注意、誤用、無断での分解、または汚染による損傷は、その原因が何であれ保証の対象には含まれません。


この保証は、付随的および派生的な損害を除外します。さらに、火災、洪水、ハリケーン、竜巻などの不可抗力による損害は保証の対象外となります。この保証はお客様に特定の法的権利を付与するものであり、地域によってその他の権利を有する場合もあります。国または管轄区域によっては、付随的または派生的な損害の制限または除外、または黙示的保証の期間制限を認めない場合があるため、上記の制限がお客様に適用されない場合もあります。

シンボル説明

SN 製造者のシリアル番号を示し、特定の機器を識別できるようにします。


 機器の製造者を示します。

 この記号は、使用説明書を参照する必要があることを示します。

 この記号は、機器または制御装置を記号の近くで操作する際に注意が必要であること、または望ましくない結果を避けるために、現在の状況について操作者が認識する必要があるか、操作者の行動が必要であることを示します。

 特に緊急時に、情報を入手できる場所を特定します。

 機器が安全にさらされることのできる温度限界を示します。

 機器が安全にさらされることのできる湿度の範囲を示します。

トラブルシューティング

もし

これを試してみてください。

ページ受信機がオフになっているようです

- バッテリーが消耗しています。1.5V の単 4 アルカリ乾電池と交換してください。
重要! ページ受信機充電器をお持ちの場合は、充電式 1.2V 単 4 ニッケル水素電池のみを使用してください。

バッテリー LED が黄色に点滅します

- バッテリー残量が少なくなっています。1.5V の単 4 アルカリ乾電池と交換してください。
重要! ページ受信機充電器をお持ちの場合は、ページには充電式の 1.2V AAA ニッケル水素電池のみを使用してください。

送信機が起動してもページ受信機が応答しません

- 送信機の電池をチェックしてください。
- ページ受信機を送信機に近づけて、無線範囲内にあることを確認してください。
- ページ受信機が、Visit システム内の他のユニットと同じ無線キーに設定されていることを確認してください。詳しくは、当社ウェブサイトの「**無線キーの変更**」を参照してください

ページ受信機が何の理由もなく起動します

- おそらく、近くに別の Visit システムがインストールされており、それがシステムを起動していると思われます。すべてのユニットの無線キーを変更してください。詳しくは、当社ウェブサイトの「**無線キーの変更**」を参照してください。

技術仕様

寸法

86×57×29 mm, 3.4×2.2×1.1

重量

70 g, 2.5 oz. (バッテリー含む)

主電源

BE1260 ページ受信機充電器アクセサリによる充電

バッテリー電源

1×1.5 V AAA アルカリ電池または 1×1.2 V AAA NiMH 充電式電池

動作時間

アルカリ電池: 2-3 週間
ニッケル水素電池: 約1週間、フル充電

消費電力

アクティブ: ≤220 mA
アイドル位置: ≤1 mA

無線周波数

315 MHz

通信可能距離

建物の特性により、30-80 m。壁や大きな物体が信号を遮る場合、通信範囲は減少します。

動作

温度: 0-35° C, 32-95° F、
湿度: 15%-90% (結露なし)

構成

この受信機は、すべての送信機を訪問します。

アクセサリ

- BE1260 ページ受信機充電器
- BE1270 ベッドシェーカ

同梱品

- BE1470 Visit ページ受信機
- クリップ付き安全コード
- 追加の前面ラベル

ウェブサイト:



JP

Model, type and classification

The information is available at the back of the product.

Product disposal and recycling information

According to local laws and regulations, your product should be disposed of separately from household waste. When this product reaches its end of life, take it to a collection point designated by local authorities. The recycling of your product will help conserve natural resources and ensure that it is recycled in a manner that protects human health and the environment.

Battery disposal information

The product contains batteries that according to local laws and regulations must be disposed of separately from household waste. Take used batteries to a collection point designated by the authorities.

Bellman & Symfon Asia Ltd.
1401 & 1408, Laifung International Centre
33 Jie Fang Road South
Guangzhou, China
Phone: +86 20 8318 2950



DESIGN FOR EARS™



Manufacturer

Bellman & Symfon Group AB
Södra Långebergsgatan 30
436 32 Askim, Sweden
Phone: +46 31 68 28 20
E-mail: info@bellman.com
bellman.com

Revision: BE1470-315_001MAN2.0
Date of issue: 2025-01-13
TM and © 2025 Bellman & Symfon AB.
All rights reserved.