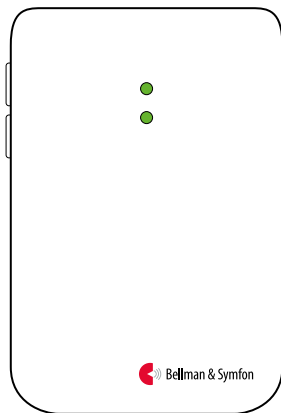


BE1433

Visit Mobile Phone Transceiver





BE1433

Visit Mobile Phone Transceiver

4	User manual
16	Bedienungsanleitung
28	Brugervejledning
40	Manual del usuario
52	Käyttöopas
64	Mode d'emploi
76	Manuale d'uso
88	Gebruikshandleiding
100	Brukermanual
112	Instrukcja obsługi
124	Bruksanvisning
136	Používateľská príručka

EN
DE
DK
ES
FI
FR
IT
NL
NO
PL
SE
SK

Read this first

This booklet guides you on how to use and maintain your new Visit Mobile Phone Transceiver. Ensure you read this booklet carefully, including the **Warnings** section. If you have additional questions, contact your hearing care professional.

Intended purpose

The intended purpose of the Visit alerting system is to alert deaf and hard of hearing people of important signals in their home.

Intended user group

The intended user group consists of people of all ages with mild to severe hearing loss or deafness that need audio, visual or sensory amplification.

Intended user

The intended user is a person with mild to severe hearing loss or deafness.

Principle of operation

The Visit alerting system consists of a set of wirelessly connected transmitters and receivers that are located across the home. When a transmitter detects an activity, it signals the Visit receiver that alerts the user with sound, flashes or vibrations. In order to use the system, you need at least one transmitter and one receiver.

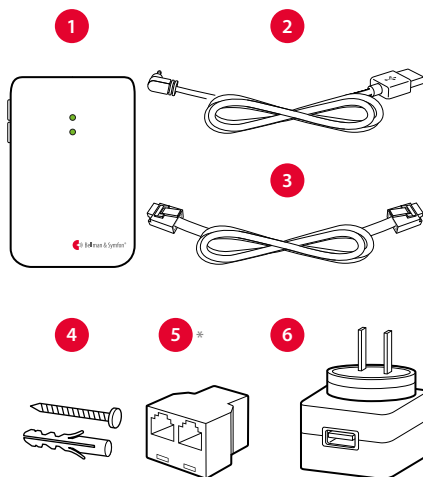
Let's get started!

What you'll need

- An Apple- or Android device with iOS 15 / Android 8 or later.

What's in the box

- | | |
|----------------------------|-----------------------|
| 1 Mobile Phone Transceiver | 4 Screw and plug |
| 2 Power cable | 5 Telephone splitter* |
| 3 Telephone cord | 6 Power adapter |



*The inclusion and appearance of a phone adapter / splitter vary with region and package.

Installing the transceiver

1 Mount it

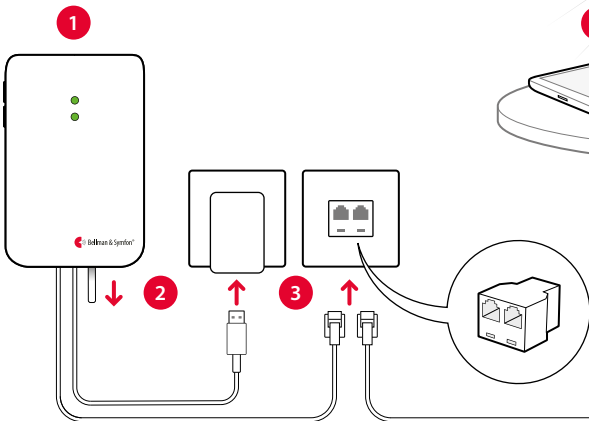
Remove the protective film from the Velcro on the back of the transmitter and mount it on the wall. Alternatively use the supplied screw and plug.

2 Turn it on

Pull the battery tab to start the transmitter. The indicators light up in green to show that it is on.

3 Connect it

Connect the USB cable to the power adapter. Then plug the adapter into a wall outlet. If you have a landline telephone, connect it to the telephone jack using the supplied splitter.

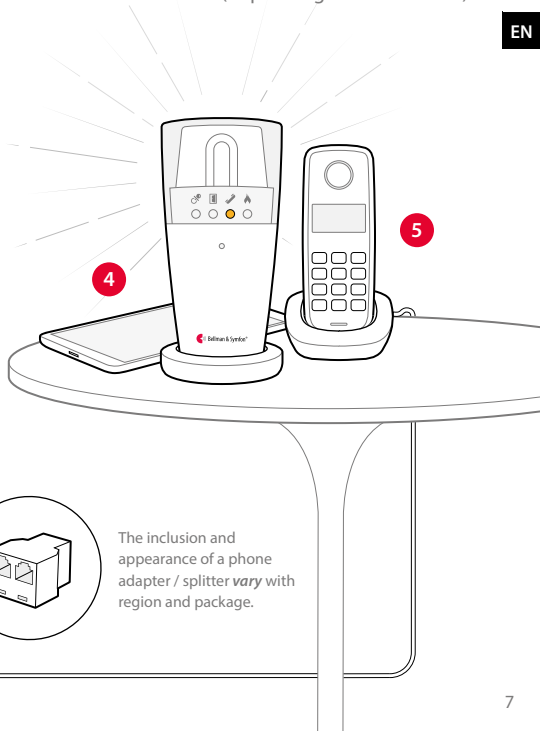


4 Test the mobile phone

Have someone call your mobile. The yellow LED on the Visit receiver blinks and it starts to flash, sound or vibrate (depending on the receiver).

5 Test the landline phone

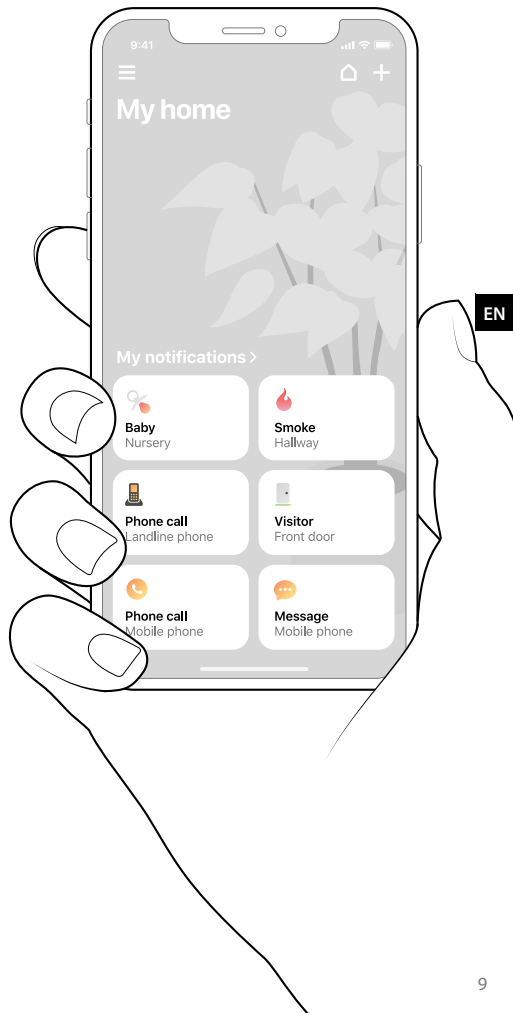
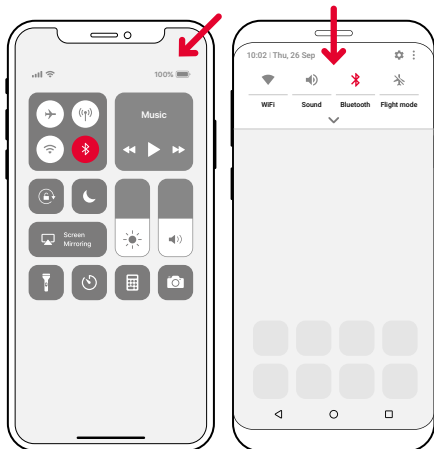
Call your landline phone. The yellow LED on the Visit receiver lights up and it starts to flash, sound or vibrate (depending on the receiver).



Installing the app

1 Turn on Bluetooth®

Swipe down from the top of the screen and tap the Bluetooth icon.



2 Install the Visit app



Download the **Bellman Visit** app from the App Store® or Google Play™ and follow the setup instructions.



Using the app

Once you have installed the Visit app, you will start to receive Visit notifications on your mobile device. In addition, your Visit receiver will alert for mobile calls and messages. Controlling your system from the app is easy. Here's what you can do:



Manage notifications

Enable, disable or delete a notification with an easy tap.



Control your devices

Get an overview of your connected devices and tap + to add a new.



View history

See your latest notifications, sorted by date and time.



Learn more

Tap **User guide** in the menu to learn more about the features.

General warnings

This section contains important information about safety, handling and operating conditions. Keep this booklet for future use. If you are just installing the device, this booklet must be given to the householder.

Hazard warnings

- Failure to follow these safety instructions could result in fire, electric shock, or other injury or damage to the device or other property.
- Make sure to keep this device out of reach of children under 3 years.
- Note that alarms and notifications can be missed if batteries run out.
- This product uses Alkaline batteries as power backup. Do not expose the batteries to fire or to direct sunlight. Only use 1.5 V AA alkaline batteries.
- This device is designed for indoor use only. Do not expose the device to moisture.
- Protect the device from shocks during storage and transport.
- This equipment generates, uses and can radiate radio frequency energy and, if not installed and used in accordance with the user guide, may cause harmful interference to radio communication.
- Do not use or store this device near any heat sources such as naked flames, radiators, ovens or other devices that produce heat.
- Do not dismantle the device; there is a risk of electric shock. Tampering with or dismantling the device will void guarantee.
- Protect cables from any potential source of damage.
- Do not make any changes or modifications to this device. Use only power adapters and accessories that are specified in this booklet.

- Batteries are toxic. Do not swallow them! Keep out of reach of children and pets. If they are swallowed, consult your physician immediately!

Information on product safety

- Failure to follow these instructions could result in damage to the device and void the guarantee.
- Do not expose batteries to fire or to direct sunlight.
- Do not drop your device. Dropping onto a hard surface can damage it.
- Do not use the device in areas where electronic equipment is prohibited.
- The device may only be repaired by an authorized service center.
- If a serious incident occurs in relation to this device, contact the manufacturer and relevant authority.
- If you encounter other problems with your device, contact the point of purchase, your local Bellman & Symfon office or the manufacturer. Visit bellman.com for contact info.
- This device should not be used on aircrafts unless specifically permitted by flight personnel.

Operating conditions

Operate the device in a dry environment within the temperature and humidity limits stated in this booklet. If the product gets wet or is exposed to moisture, it should no longer be regarded as reliable and should therefore be replaced.

Cleaning

Disconnect all cables before you clean your device. Use a soft, lint-free cloth. Avoid getting moisture in openings. Do not use household cleaners, aerosol sprays, solvents, alcohol, ammonia, abrasives or compressed air.

Service and support

If the product appears to be damaged or doesn't function properly, follow the instructions in this booklet. If the product still doesn't function as intended, contact your local hearing care professional for information on service and guarantee.

Guarantee conditions

Bellman & Symfon guarantees this product (excluding the battery) for two (2) years from date of purchase against any defects that are due to faulty materials or workmanship. This guarantee only applies to normal conditions of use and service, and does not include damage resulting from accident, neglect, misuse, unauthorized dismantling, or contamination howsoever caused.

This guarantee excludes incidental and consequential damage. Further the guarantee does not cover Acts of God, such as fire, flood, hurricanes and tornadoes. This guarantee gives you specific legal rights and you may also have other rights that vary from state to state. Some states or jurisdictions do not allow the limitation or exclusion of incidental or consequential damages, or limitations on how long an implied guarantee last so the above limitation may not apply to you.

This guarantee is in addition to your statutory rights as a consumer. The above guarantee may not be altered except in writing signed by both parties hereto.














The Bluetooth® word mark and logos are registered trademarks owned by Bluetooth SIG, Inc. and any use of such marks by Bellman & Symfon is under license.

Technical specifications

Dimensions	100×65×27 mm, 4.0×2.6×1.1"
Weight	198 g, 6.98 oz. including batteries, telephone cable and power cable
Mains power	5 V DC / 1.0 A
Backup batteries	2×1.5V AA Alkaline
Connectivity	RJ11 input to analogue telephone network, 3.5 mm ext. trig input, Power supply jack, Bluetooth Low Energy, BLE
Frequency	ISM frequency: 868.30 MHz Transmission power: 4mW (max.) Bluetooth freq: 2400-2483.5 MHz Transmission power: 4mW (max.)
Coverage	ISM: Up to 250 m, depending on the characteristics of the building. Bluetooth: Up to 40 m
Compatibility	iOS15 and later / Android 8 and later iPhone 6S and later / Modern Android devices
Configuration	This transceiver can be used with all Visit receivers.
Operation	Temperature: 0° – 35° C, 32° – 95° F Humidity: 15% – 90%, non condensing
In the box	<ul style="list-style-type: none">▪ BE1433 Visit Mobile Phone Transceiver (including batteries)▪ Screw and plug▪ Power adapter and power cable▪ Telephone cord▪ Telephone splitter*
Accessories	<ul style="list-style-type: none">▪ BE9026-P02 Contact mat▪ BE9023-P02 Magnetic switch▪ BE9253 External trigger cable▪ BE9002 SS-RJ11 phone splitter (SE) (-T01)▪ BE9005 RJ11 phone splitter (-T02)▪ BE9007 BS-RJ11 phone splitter (UK) (-T03)▪ BE9008 F-010-RJ11 phone adapter (FR) (-T04)▪ BE9010 Tripolar-RJ11 phone splitter (FI) (-T05)

*The inclusion and appearance of a phone adapter / splitter vary with region and package.

Symbol explanation

	Indicates the item is a medical device.
	Indicates a carrier that contains unique device identifier information.
	Indicates that the product should not be discarded as unsorted waste but must be sent to separate collection facilities for recovery and recycling.
	Indicates the manufacturer's serial number so that a specific medical device can be identified.
	Indicates the manufacturer's catalogue number so that the medical device can be identified.
	Indicates the medical device manufacturer.
	This symbol indicates the need for the user to consult the instructions for use.
	This symbol indicates that caution is necessary when operating the device or control close to where the symbol is placed, or that the current situation needs operator awareness or operator action in order to avoid undesirable consequences.
	To identify a place where information may be found, especially in an emergency.
	Indicates the temperature limits to which the medical device can be safely exposed.
	Indicates the range of humidity to which the medical device can be safely exposed.

Compliance information

Hereby Bellman & Symfon declares that, in Europe, this product is in compliance with the essential requirements of the Medical Device Regulation (EU) 2017/745 and the Radio Equipment Directive 2014/53/EU. The full text of the declaration of conformity can be obtained from the Bellman & Symfon website bellman.com.

Website:



Lesen Sie zuerst die Anleitung

Diese Broschüre enthält eine Anleitung zur Verwendung und Wartung Ihres neuen Visit Telefon-Transceivers BT. Lesen Sie diese Broschüre sorgfältig durch, einschließlich des Abschnitts „Warnhinweise“. Bei weiteren Fragen wenden Sie sich bitte an Ihren Hörgeräteakustiker.

Verwendungszweck

Das Visit Benachrichtigungssystem soll gehörlose und schwerhörige Menschen auf wichtige Signale in ihrem Zuhause aufmerksam machen.

Vorgesehene Anwendergruppe

Die vorgesehene Anwendergruppe besteht aus Menschen jeden Alters mit leichtem bis schwerem Hörverlust oder Taubheit, die eine akustische, visuelle oder sensorische Verstärkung benötigen.

Vorgesehener Anwender

Der vorgesehene Anwender ist eine Person mit leichtem bis schwerem Hörverlust oder Taubheit.

Funktionsprinzip

Das Visit Benachrichtigungssystem besteht aus einer Reihe von Sendern und Empfängern, die über das gesamte Haus verteilt und drahtlos miteinander verbunden sind. Wenn ein Sender eine Aktivität erkennt, sendet er ein Signal an den Visit Empfänger, der dem Benutzer durch Töne, Blinkzeichen oder Vibrationen benachrichtigt. Um das System nutzen zu können, benötigen Sie mindestens einen Sender und einen Empfänger.

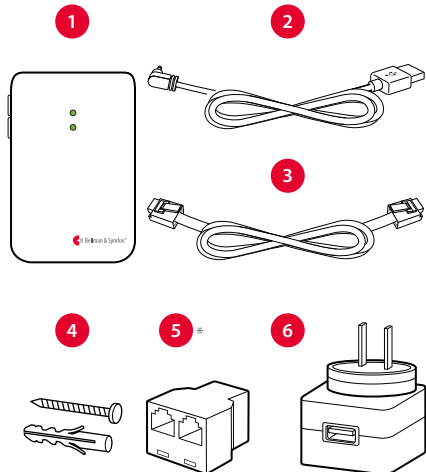
Erste Schritte

Sie benötigen

- Ein Smartphone auf Basis von iOS 15 / Android 8 oder höher.

Lieferumfang

- | | |
|--------------------------|----------------------|
| 1 Telefon-Transceiver BT | 4 Schraube und Dübel |
| 2 USB - Netzkabel | 5 Telefon-Splitter* |
| 3 RJ11 Telefonkabel | 6 Netzteil |



* Der Lieferumfang und das Aussehen eines Telefonadapters/ Splitters *variieren* je nach Region und Paket.

Transceiver Inbetriebnahme

1 Anbringen

Entfernen Sie die Schutzfolie vom Klettverschluss auf der Rückseite des Senders und platzieren Sie ihn an der Wand oder nutzen Sie das Schrauben-Set.

2 Aktivieren

Ziehen Sie die Batterie-lasche heraus, um den Transceiver zu aktivieren. Die Status-LED am Visit Transceiver leuchtet grün auf, um anzuzeigen, dass er eingeschaltet ist.

3 Anschließen

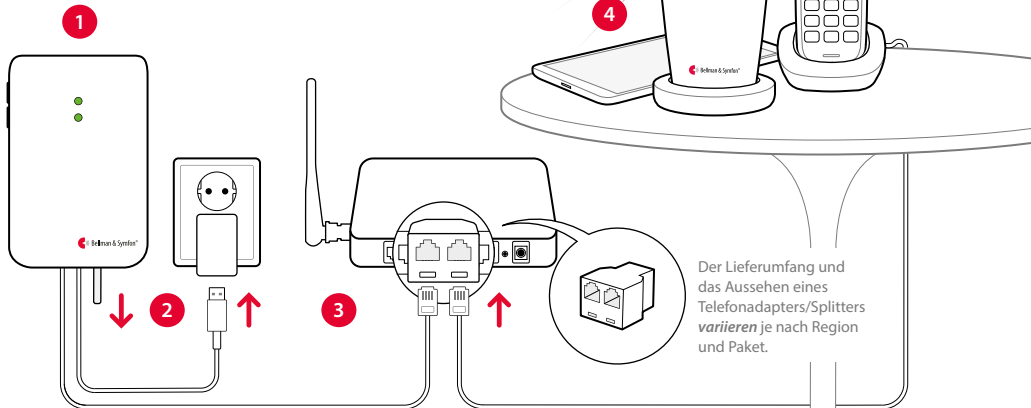
Verbinden Sie das USB-Kabel mit dem Netzteil. Stecken Sie anschließend das Netzteil in die Steckdose. Verbinden Sie zur Erkennung Ihres Festnetztelefons das mitgelieferte Kabel mit Ihrem Telefonanschluss/Router. Je nach Anschluss benötigen Sie evtl. einen Splitter oder TAE-Adapter.

4 Smartphone-Anbindung testen

Bitte Sie jemanden, auf Ihrem Smartphone anzurufen. Die gelbe LED an Ihrem Visit Empfänger beginnt zu blinken und er blitzt, vibriert und/oder gibt ein Tonsignal ab (je nach Empfänger).

5 Festnetz testen

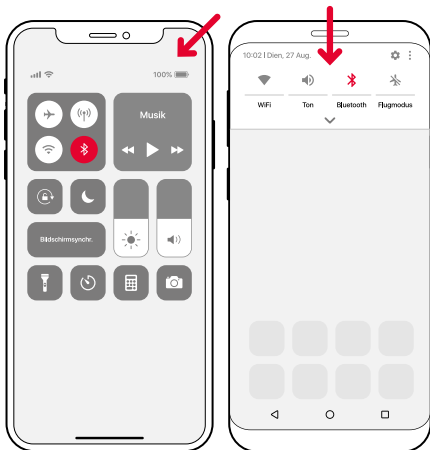
Rufen Sie auf Ihrem Festnetzanschluss an. Die gelbe LED an Ihrem Visit Empfänger beginnt zu leuchten und er blitzt, vibriert und/oder gibt ein Tonsignal ab.



Installation der App

1 Bluetooth® aktivieren

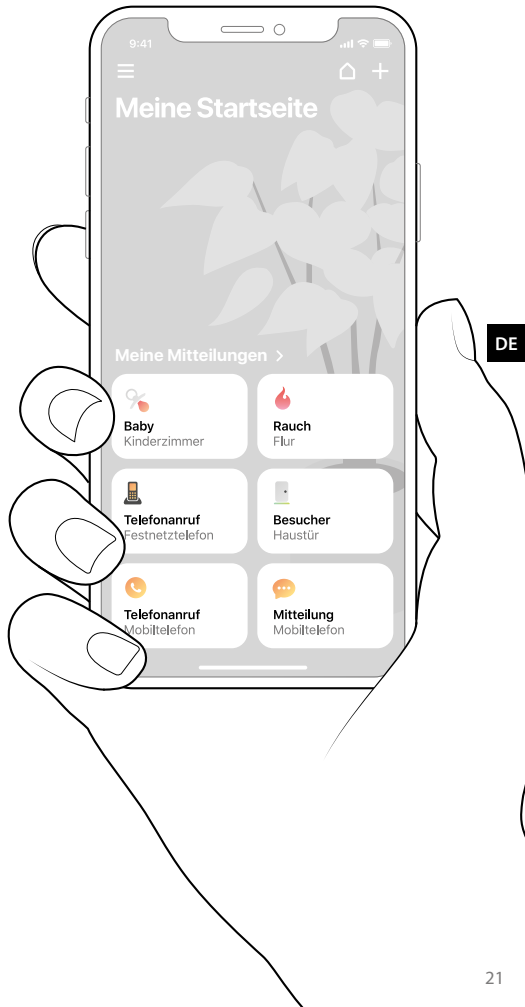
Gehen Sie in die Smartphone Einstellungen und aktivieren Sie Bluetooth.



2 Installieren Sie die Visit App



Laden Sie diese **Bellman Visit** App aus dem App Store® oder von Google Play™ herunter und folgen Sie einfach den Anweisungen.



Nutzung der App

Sobald Sie die Visit-App installiert haben, erhalten Sie Visit Benachrichtigungen auf Ihrem Smartphone. Darüber hinaus informieren die Visit Empfänger über Mobilanrufe und Mitteilungen. Sie können Ihr System ganz einfach in der App steuern.



Mitteilungen verwalten

Mitteilungen mit nur einem Klick aktivieren, deaktivieren oder löschen.



Darstellung Ihrer Geräte

Verschaffen Sie sich einen Überblick über Ihre angeschlossenen Geräte und tippen Sie auf +, um ein neues Gerät hinzuzufügen.



Verlauf anzeigen

Rufen Sie die neusten Mitteilungen auf, sortiert nach Datum und Zeit.



Mehr erfahren

Tippen Sie auf **Benutzeranweisung** im Menü, um mehr über die Funktionen zu erfahren.

Allgemeine Warnhinweise

Dieser Abschnitt enthält wichtige Informationen zu Sicherheit, Handhabung und Betriebsbedingungen. Bewahren Sie diese Broschüre für den späteren Gebrauch auf. Wenn Sie das Gerät nur installieren, muss diese Broschüre dem Hausbesitzer ausgehändigt werden.

Gefahrenhinweise

- Die Nichtbeachtung dieser Sicherheitshinweise kann zu Bränden, Stromschlägen oder anderen Verletzungen bzw. Schäden am Gerät oder anderen Sachschäden führen.
- Achten Sie darauf, dass dieses Gerät für Kinder unter 3 Jahren unzugänglich ist.
- Beachten Sie, dass Alarme und Mitteilungen möglicherweise nicht empfangen werden, wenn die Batterien leer sind.
- Dieses Produkt verwendet Alkalibatterien als Notstromversorgung. Setzen Sie die Batterien weder Feuer noch direkter Sonneneinstrahlung aus. Verwenden Sie ausschließlich 1,5-V-AA-Alkalibatterien.
- Dieses Gerät ist nur für die Verwendung in Innenräumen vorgesehen. Setzen Sie das Gerät keiner Feuchtigkeit aus.
- Schützen Sie das Gerät während der Lagerung und des Transports vor Stößen.
- Dieses Gerät erzeugt, verwendet und strahlt möglicherweise Hochfrequenzenergie ab und kann, wenn es nicht gemäß der Bedienungsanleitung installiert und verwendet wird, zu Störungen des Funkverkehrs führen.
- Verwenden oder lagern Sie dieses Gerät nicht in der Nähe von Wärmequellen wie offenen Flammen, Heizkörpern, Öfen oder anderen Geräten, die Wärme erzeugen.
- Zerlegen Sie das Gerät nicht, da die Gefahr eines Stromschlags besteht. Bei Manipulation oder Zerlegung des Geräts erlischt die Gewährleistung.
- Schützen Sie Kabel vor möglichen Beschädigungen.

- Nehmen Sie keine Änderungen oder Modifikationen an diesem Gerät vor. Verwenden Sie nur Netzteile und Zubehör, die in diesem Handbuch angegeben sind.
- Batterien sind giftig. Nicht verschlucken! Von Kindern und Haustieren fernhalten. Bei Verschlucken sofort einen Arzt aufsuchen!

i Informationen zur Produktsicherheit

- Die Nichtbeachtung dieser Anweisungen kann zu Schäden am Gerät und zum Erlöschen der Gewährleistung führen.
- Setzen Sie Batterien nicht Feuer oder direkte Sonneneinstrahlung aus.
- Lassen Sie Ihr Gerät nicht fallen. Wenn es auf eine harte Oberfläche fällt, kann es beschädigt werden.
- Verwenden Sie das Gerät nicht in Bereichen, in denen elektronische Geräte verboten sind.
- Das Gerät darf nur von einem autorisierten Service-Center repariert werden.
- Wenn es im Zusammenhang mit diesem Gerät zu einem schwerwiegenden Vorfall kommt, wenden Sie sich an den Hersteller und die zuständige Behörde.
- Wenn Sie andere Probleme mit Ihrem Gerät haben, wenden Sie sich an die Verkaufsstelle, Ihr örtliches Bellman & Symfon-Büro oder den Hersteller. Visit bellman.com für Kontaktinformationen.
- Dieses Gerät sollte nicht in Flugzeugen verwendet werden, es sei denn, dies wurde ausdrücklich vom Fluggesellschaft genehmigt.

Betriebsbedingungen

Betreiben Sie das Gerät in einer trockenen Umgebung innerhalb der in dieser Broschüre angegebenen Temperatur- und Feuchtigkeitsgrenzen. Wenn das Produkt nass wird oder Feuchtigkeit ausgesetzt ist, sollte es nicht mehr als zuverlässig angesehen und daher ersetzt werden.

Reinigung

Trennen Sie alle Kabel, bevor Sie Ihr Gerät reinigen. Verwenden Sie ein weiches, fusselfreies Tuch. Vermeiden Sie, dass Feuchtigkeit in die Öffnungen gelangt. Verwenden Sie keine Haushaltsreiniger, Aerosolsprays, Lösungsmittel, Alkohol, Ammoniak, Scheuermittel oder Druckluft.

Service und Support

Wenn das Produkt beschädigt zu sein scheint oder nicht richtig funktioniert, befolgen Sie die Anweisungen in dieser Broschüre. Wenn das Produkt immer noch nicht wie vorgesehen funktioniert, wenden Sie sich an Ihren örtlichen Höarakustiker, um Informationen zu Dienstleistungen und Gewährleistung zu erhalten.

Gewährleistung

Bellman & Symfon gewährt auf dieses Produkt (mit Ausnahme der Batterie) eine Gewährleistung von zwei (2) Jahren ab Kaufdatum gegen alle Defekte, die auf Material- oder Verarbeitungsfehler zurückzuführen sind. Diese Gewährleistung gilt nur für normale Nutzungs- und Dienstleistungsbedingungen und umfasst keine Schäden, die durch Unfälle, Fahrlässigkeit, Missbrauch, unbefugte Demontage oder Kontamination, wie auch immer verursacht, entstehen.

Diese Gewährleistung schließt zufällige und Folgeschäden aus. Darüber hinaus deckt die Gewährleistung keine Fälle höherer Gewalt ab, wie z. B. Feuer, Überschwemmungen, Hurrikane und Tornados. Diese Gewährleistung gewährt Ihnen bestimmte gesetzliche Rechte und Sie haben möglicherweise auch andere Rechte, die von Staat zu Staat unterschiedlich sind. In einigen Staaten und Gerichtsbarkeiten ist die Beschränkung oder der Ausschluss von zufälligen oder Folgeschäden oder die Beschränkung der Dauer einer stillschweigenden Gewährleistung nicht zulässig, sodass die oben genannte Beschränkung möglicherweise nicht auf Sie zutrifft.

Diese Gewährleistung gilt zusätzlich zu Ihren gesetzlichen Rechten als Verbraucher. Die oben genannte Gewährleistung darf nur in schriftlicher Form und mit der Unterschrift beider Parteien geändert werden.



Die Wortmarke Bluetooth® und die Logos sind eingetragene Handelszeichen im Besitz von Bluetooth SIG, Inc. und jegliche Verwendung dieser Marken durch Bellman & Symfon erfolgt unter Lizenz.

Technische Spezifikationen

Abmessungen	100 × 65 × 27 mm, 4,0 × 2,6 × 1,1"
Gewicht	198 g, 6.98 oz. einschließlich Batterien, Telefonkabel und Netzkabel
Netzstrom	5 V DC / 1.0 A
Notstrombatterien	2 × 1.5 V AA Alkaline
Konnektivität	RJ11-Eingang zum analogen Telefonnetz, 3,5 mm ext. trig-Eingang, Stromversorgungsbuchse, Bluetooth Low Energy, BLE
Frequenz	ISM-Frequenz: 868,30 MHz Sendeleistung: 4 mW (max.) Bluetooth-Frequenz: 2400–2483,5 MHz Sendeleistung: 4 mW (max.)
Reichweite	ISM: 250m freies Feld, abhängig von den Eigenschaften des Gebäudes. Bluetooth 5: Bis zu 40 m freies Feld
Kompatibilität	iOS15 und höher / Android 8 und höher iPhone 6S und höher / Moderne Android-Geräte
Konfiguration	Dieser Transceiver kann mit allen Visit-Empfängern verwendet werden.
Betrieb	Temperatur: 0 °C – 35 °C Luftfeuchtigkeit: 15 % – 90 %, nicht kondensierend Nur Innen verwenden
Zusätzliche Information	
Wiederverwendbar	Nicht für die Wiederverwendung vorgesehen.
Verpackungsinhalt	<ul style="list-style-type: none">■ BE1433 Visit Telefon-Transceiver BT (einschließlich Batterien)■ Schraube und Dübel■ Netzteil inkl. -kabel■ Telefonkabel (RJ11)■ Telefon-Splitter*
Zubehör	<ul style="list-style-type: none">■ BE9026-P02 Alarmtrittmatte■ BE9023-P02 Magnetschalter■ BE9253 Externe Trigger-Kabel■ BE9002 SS-RJ11-Telefonverteiler (SE) (-T01)■ BE9005 RJ11-Telefonverteiler (-T02)■ BE9007 BS-RJ11-Telefonverteiler (UK) (-T03)■ BE9008 F-010-RJ11-Telefonadapter (FR) (-T04)■ BE9010 Tripolar-RJ11-Telefon-Splitter (FL) (-T05)

* Der Lieferumfang und das Aussehen eines Telefonadapters/Splitters *variieren* je nach Region und Paket.

Erklärung der Symbole

	Gibt an, dass es sich bei dem Artikel um ein medizinisches Gerät handelt.
	Gibt an, dass ein Träger eindeutige Informationen zur Geräteerkennung enthält.
	Bedeutet, dass das Produkt nicht als unsortierter Abfall entsorgt werden darf, sondern zur Wiederverwertung und zum Recycling an separate Sammelstellen übergeben werden muss.
	Gibt die Seriennummer des Herstellers an, damit ein bestimmtes medizinisches Gerät identifiziert werden kann.
	Gibt die Katalognummer des Herstellers an, damit das medizinische Gerät identifiziert werden kann.
	Gibt den Hersteller des medizinischen Geräts an.
	Dieses Symbol weist den Benutzer darauf hin, dass er die Gebrauchsanweisung lesen muss.
	Dieses Symbol weist darauf hin, dass bei der Bedienung des Geräts oder der Steuerung in der Nähe des Symbols Vorsicht geboten ist oder dass die aktuelle Situation die Aufmerksamkeit des Bedieners erfordert oder ein Eingreifen des Bedieners erfordert, um unerwünschte Folgen zu vermeiden.
	Einen Ort zu finden, an dem Informationen zu finden sind, insbesondere in Notfällen.
	Gibt die Temperaturgrenzen an, denen das medizinische Gerät sicher ausgesetzt werden kann.
	Gibt den Bereich der Luftfeuchtigkeit an, dem das medizinische Gerät sicher ausgesetzt werden kann.

Informationen zur Einhaltung von Vorschriften

Hiermit erklärt Bellman & Symfon, dass dieses Produkt in Europa den grundlegenden Anforderungen der Verordnung über Medizinprodukte (EU) 2017/745 und der Richtlinie über Funkanlagen 2014/53/EU entspricht. Der vollständige Text der Konformitätserklärung ist auf der Bellman & Symfon-Website bellman.com verfügbar.

Webseite:



Læs dette først

Dette hæfte vejleder dig i, hvordan du bruger og vedligeholder din nye Visit Mobilsender. Sørg for at læse denne pjece omhyggeligt, herunder afsnittet **Advarsler**. Hvis du har yderligere spørgsmål, skal du kontakte din høreapparatspecialist.

Tilsligtede formål

Det tilsligtede formål med Visit notifikations-systemet er at advare døve og hørehæmmede om vigtige signaler i deres hjem.

Tiltænkt brugergruppe

Den tiltænkte brugergruppe består af mennesker i alle aldre med mildt til svært høretab eller døvhed, der har brug for lyd-, syns- eller sanseforstærkning.

Tiltænkt bruger

Den tiltænkte bruger er en person med mildt til svært høretab eller døvhed.

Funktionsprincip

Visit notifikationsystemet består af et sæt trådløst forbundne sendere og modtagere, der er placeret rundt omkring i hjemmet. Når en sender registrerer en aktivitet, sender den et signal til Visit-modtageren, som advarer brugeren med lyd, blink eller vibrationer. For at kunne bruge systemet skal du have mindst en sender og en modtager.

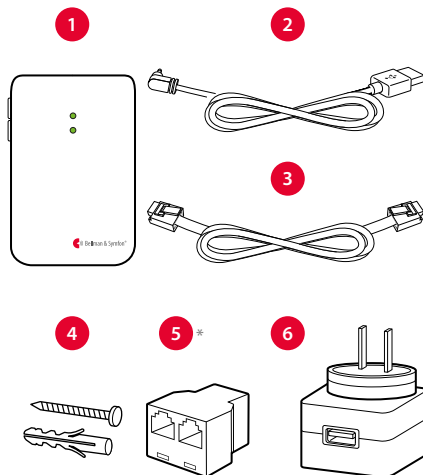
Lad os komme i gang

Hvad du skal bruge

- En mobiltelefon med iOS 15/ Android 8 eller nyere.

Det er der i æsken

- | | |
|------------------|----------------------|
| 1 Mobilsender | 4 Skruer og rawlplug |
| 2 Strømkabel | 5 Telefonopdeler* |
| 3 Telefonledning | 6 Strømadapter |



* Medfølgende telefonadapter/splitter og dens udseende *varierer* afhængigt af region og pakke.

Installation af senderen

1 Monter den

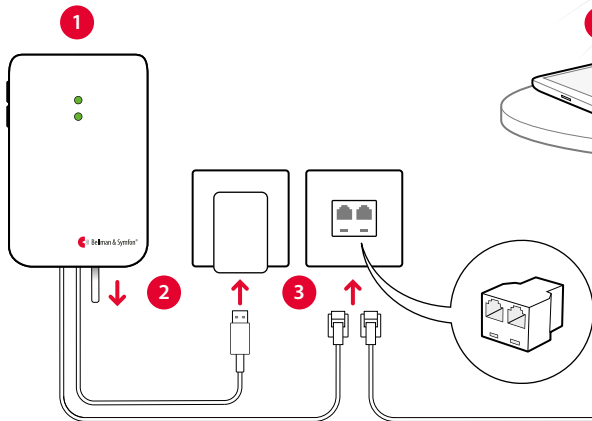
Tag beskyttelsesfilmen af Velcrobåndet bag på senderen, og monter den på væggen. Alternativt kan du bruge den medfølgende skrue og rawlplug.

2 Tænd den

Træk i batteriets træktag for at starte senderen. Indikatorerne lyser grønt for at vise, at den er tændt.

3 Tilslut telefonopdeler

Sæt USB-kablet i strømadapteren. Sæt derefter adapteren i en stikkontakt. Hvis du har en fastnettelefon, tilslutter du den til telefonstikket ved hjælp af den medfølgende opdeler.

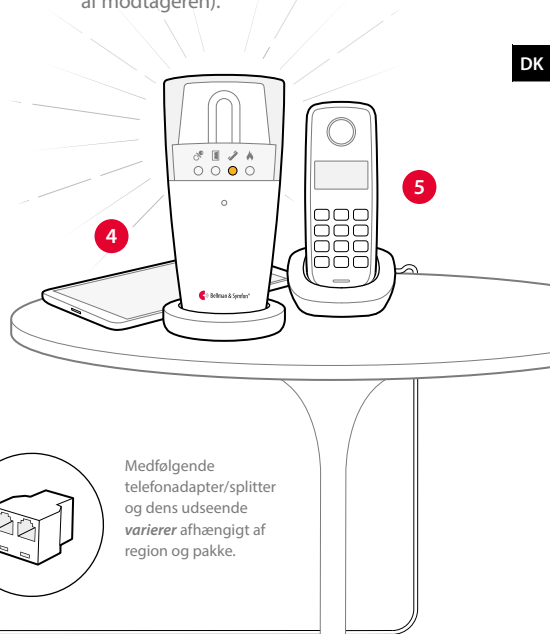


4 Afprøv mobiltelefonen

Få en ven til at ringe til din mobiltelefon. Den gule LED på Visit-modtagerene blinker, og den begynder at blinke, afgive lyd eller vibrere (afhængigt af modtageren).

5 Afprøv fastnettelefonen

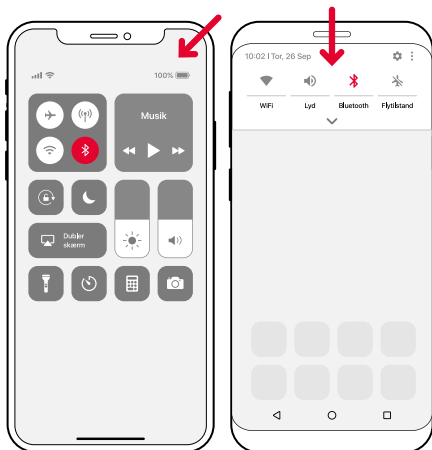
Ring til din fastnettelefon. Den gule LED på Visitmodtageren lyser, og den begynder at blinke, afgive lyd eller vibrere (afhængigt af modtageren).



Installation af appen

1 Tænd for Bluetooth®

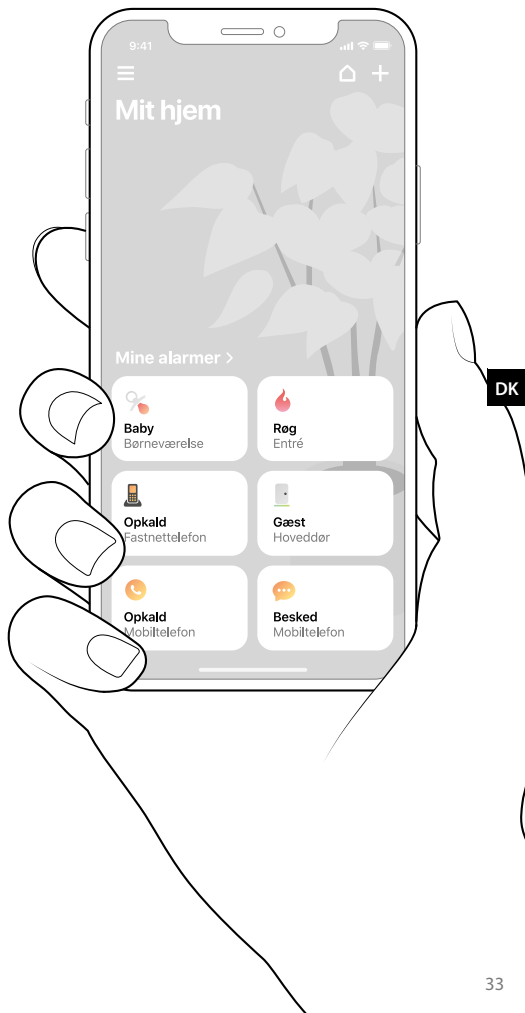
Swipe ned fra toppen af skærmen, og tryk på Bluetooth-ikonet.



2 Installer Visit-appen



Download appen **Bellman Visit** fra App Store® eller Google Play™, og følg opsætningsvejledningen.



Sådan bruger du appen

Når du har installeret appen Visit, modtager du Visit-notifikationer på din mobiltelefon. Derudover vil din Visit-modtager advare dig om opkald og beskeder. Det er let at styre dit system via appen. Dette kan du gøre:



Administrer notifikationer

Aktivér, deaktivér eller slet en notifikation med ét tryk.



Styr dine enheder

Få en oversigt over dine forbundne enheder, tryk på + for at tilføje en ny.



Vis historik

Se dine seneste notifikationer sorteret efter dato og tid.



Få mere at vide

Tryk på **Brugervejledning** i menuen for at lære mere om funktionerne.

Generelle advarsler

Dette afsnit indeholder vigtige oplysninger om sikkerhed, håndtering og driftsbetingelser. Opbevar dette hæfte til senere brug. Hvis du bare installerer enheden, skal dette hæfte gives til husstanden.

⚠ Advarsler om farer

- Manglende overholdelse af disse sikkerhedsinstruktioner kan resultere i brand, elektrisk stød eller anden personskade eller skade på enheden eller anden ejendom.
- Vær sikker på at holde denne enhed uden for rækkevidde af børn under 3 år.
- Bemærk, at alarmer og notifikationer kan udeblive, hvis batterierne løber tør.
- Dette produkt bruger Alkaline-batterier som backup-strøm. Udsæt ikke batterierne for ild eller direkte sollys. Brug kun 1,5 V AA alkaliske batterier.
- Denne enhed er kun beregnet til indendørs brug. Udsæt ikke enheden for fugt.
- Beskyt enheden mod stød under opbevaring og transport.
- Dette udstyr genererer, bruger og kan udstråle radiofrekvensenergi, og hvis det ikke installeres og bruges i overensstemmelse med brugervejledningen, kan det forårsage skadelig interferens med radiokommunikation.
- Brug eller opbevar ikke denne enhed i nærheden af varmekilder som f.eks. åben ild, radiatorer, ovne eller andre enheder, der producerer varme.
- Enheden må ikke skilles ad; der er risiko for elektrisk stød. Hvis der pilles ved enheden, bortfalder garantien.
- Beskyt kablerne mod enhver potentiel kilde til skade.

- Foretag ikke ændringer eller modifikationer af denne enhed. Brug kun strømadaptere og tilbehør, der er angivet i denne brochure.
- Batterier er giftige. Du må ikke sluge dem! Opbevares utilgængeligt for børn og kæledyr. Hvis de sluges, skal du straks kontakte din læge!

Oplysninger om produktsikkerhed

- Hvis du ikke følger disse instruktioner, kan enheden blive beskadiget, og garantien bortfalder.
- Udsæt ikke batterierne for ild eller direkte sollys.
- Tab ikke din enhed. Den kan blive beskadiget, hvis du taber den på en hård overflade.
- Brug ikke enheden i områder, hvor elektronisk udstyr er forbudt.
- Enheden må kun repareres af et autoriseret servicecenter.
- Hvis der opstår en alvorlig hændelse i forbindelse med denne enhed, skal du kontakte producenten og den relevante myndighed.
- Hvis der opstår andre problemer med enheden, skal du kontakte købstedet, dit lokale Bellman & Symfon-kontor eller producenten. Besøg bellman.com for kontaktoplysninger.
- Denne enhed må ikke bruges på fly, medmindre flypersonalet specifikt har givet tilladelse til det.

Driftsbetingelser

Brug enheden i et tørt miljø inden for de temperatur- og fugtighedsgrænser, der er angivet i dette hæfte. Hvis produktet bliver vådt eller udsat for fugt, bør det ikke længere betragtes som pålideligt og bør derfor udskiftes.

Rengøring

Afbryd alle kabler, før du rengør din enhed. Brug en blød, fnugfri klud. Undgå at få fugt ind i åbningerne. Brug ikke husholdningsrengøringsmidler, aerosolsprays, opløsningsmidler, alkohol, ammoniak, slibemidler eller trykluft.

Service og støtte

Hvis produktet ser ud til at være beskadiget eller ikke fungerer korrekt, skal du følge instruktionerne i dette hæfte. Hvis produktet stadig ikke fungerer efter hensigten, skal du kontakte din lokale høreapparatspecialist for at få oplysninger om service og garanti.

Garantibetingelser

Bellman & Symfon garanterer dette produkt (undtagen batteriet) i to (2) år fra købsdatoen mod eventuelle defekter, der skyldes materiale- eller fabriktionsfejl. Denne garanti gælder kun under normale brugs- og serviceforhold og omfatter ikke skader som følge af uheld, forsømmelse, misbrug, uautoriseret demontering eller forurening, uanset hvordan de er opstået. Denne garanti udelukker tilfældige skader og følgeskader. Desuden dækker garantien ikke naturkatastrofer som brand, oversvømmelse, orkaner og tornadoer. Denne garanti giver dig specifikke juridiske rettigheder, og du kan også have andre rettigheder, der varierer fra stat til stat. Nogle stater eller jurisdiktioner tillader ikke begrænsning eller udelukkelse af tilfældige skader eller følgeskader eller begrænsninger af, hvor længe en underforstået garanti varer, så ovenstående begrænsning gælder muligvis ikke for dig.

Denne garanti er et supplement til dine lovbestemte rettigheder som forbruger. Ovenstående garanti må ikke ændres, medmindre det sker skriftligt og er underskrevet af begge parter.



Bluetooth®-ordmærket og logoerne er registrerede varemærker, der ejes af Bluetooth SIG, Inc. og enhver brug af sådanne mærker af Bellman & Symfon er under licens.

Tekniske specifikationer

Dimensioner	100×65×27 mm
Vægt	198 g inklusive batterier, telefonkabel og strøm kabel
Netstrøm	5 V DC / 1.0 A
Backup-batterier	2×1,5 V AA Alkaline
Tilslutningsmuligheder	RJ11-indgang til analog telefon, 3,5 mm ext. trig-indgang, strømforsyningsstik, Bluetooth Low Energy, BLE
Frekvens	ISM-frekvens: 868,30 MHz Transmissionseffekt: 4mW (maks.) Bluetooth-frekvens: 2400-2483,5 MHz Transmissionseffekt: 4mW (maks.)
Dækning	ISM: Op til 250 m, afhængigt af bygningens egenskaber. Bluetooth: Op til 40 m
Kompatibilitet	iOS15 og nyere / Android 8 og senere iPhone 6S og senere / Moderne Android-enheder
Konfiguration	Denne modtager kan bruges med alle Visit-modtagere.
Betjening	Temperatur: 0° - 35° C Luftfugtighed: 15 % - 90 %, ikke kondenserende
I kassen	<ul style="list-style-type: none">▪ BE1433 Visit mobiltelefon Modtager (inklusive batterier)▪ Skruer og stik▪ Strømadapter og strøm kabel▪ Ledning til telefon▪ Telefonsplitter*
Tilbehør	<ul style="list-style-type: none">▪ BE9026-P02 Kontaktmåtte▪ BE9023-P02 Magnetisk kontakt▪ BE9253 Ekstern Triggerkabel▪ BE9002 SS-RJ11-telefontilslutningsdeler (SE) (-T01)▪ BE9005 RJ11-telefontilslutningsdeler (-T02)▪ BE9007 BS-RJ11-telefontilslutningsdeler (UK) (-T03)▪ BE9008 F-010-RJ11-telefonadapter (FR) (-T04)▪ BE9010 Tripolar-RJ11-telefonsplitter (FI) (-T05)

* Medfølgende telefonadapter/splitter og dens udseende varierer afhængigt af region og pakke.

Forklaring af symboler



Angiver, at varen er en medicinsk enhed.



Angiver en bærer, der indeholder oplysninger om unik identifikation af enheden.



Angiver, at produktet ikke må bortskaffes som usorteret affald, men skal sendes til separate indsamlingsanlæg til genbrug og genanvendelse.



Angiver producentens serienummer, så en bestemt medicinsk enhed kan identificeres.



Angiver producentens katalognummer, så den medicinske enhed kan identificeres.



Angiver producenten af den medicinske enhed.



Dette symbol viser, at brugeren skal læse brugsanvisningen.



Dette symbol angiver, at der skal udvises forsigtighed ved betjening af enheden eller kontrollen i nærheden af, hvor symbolet er placeret, eller at den aktuelle situation kræver operatørens opmærksomhed eller handling for at undgå uønskede konsekvenser.



At identificere et sted, hvor man kan finde oplysninger, især i en nødsituation.



Angiver de temperaturgænser, som den medicinske enhed sikkert kan udsættes for.



Angiver det fugtighedsområde, som den medicinske enhed sikkert kan udsættes for.

Information om overholdelse

Hermed erklærer Bellman & Symfon, at dette produkt i Europa er i overensstemmelse med de væsentlige krav i forordningen om medicinsk udstyr (EU) 2017/745 og direktivet om radioudstyr 2014/53/EU. Den fulde tekst af overensstemmelseserklæringen kan fås på Bellman & Symfon's hjemmeside bellman.com.

Hjemmeside:



Lea esto primero

Este folleto le guía sobre cómo utilizar y mantener su nuevo Visit Transmisor Móvil. Asegúrese de leer este folleto detenidamente, incluida la sección

Advertencias. Si tiene preguntas adicionales, póngase en contacto con su audioprotesista.

Objetivo previsto

El Objetivo previsto del Sistema de alerta de Visit es alertar a las personas sordas o con problemas de audición de señales importantes en su hogar.

Grupo de usuarios previsto

El Grupo de usuarios previsto está formado por personas de todas las edades con pérdida de audición o sordera de leve a severa que necesitan amplificación auditiva, visual o sensorial.

Usuario previsto

El Usuario previsto es una persona con pérdida de audición o sordera de leve a severa.

Principio de funcionamiento

El Sistema de alerta de Visit consiste en un conjunto de transmisores y receptores conectados de forma inalámbrica que se encuentran repartidos por toda la casa. Cuando un transmisor detecta una actividad, envía una señal al receptor Visit que alerta al usuario con sonidos, destellos o vibraciones. Para utilizar el sistema, necesita al menos un transmisor y un receptor.

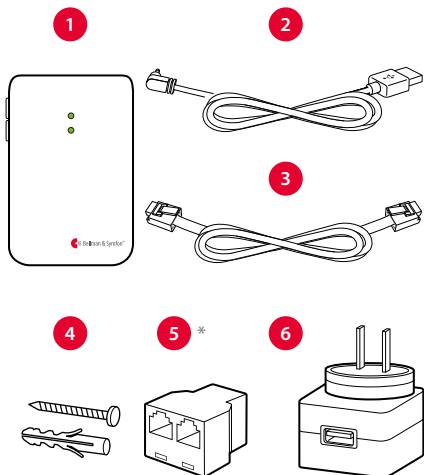
Empecemos

Necesitará

- Un teléfono móvil con iOS 15 / Android 8 o superior.

Contenido de la caja

- | | |
|--------------------------|---------------------------|
| 1 Transmisor de teléfono | 4 Tornillo y enganche |
| 2 Cable de alimentación | 5 Bifurcador de teléfono* |
| 3 Cable de teléfono | 6 Adaptador de corriente |



ES

*La inclusión y el aspecto de un adaptador/divisor telefónico *varían* según la región y el paquete.

Instalación del transmisor

1 Cuélguelo

Retire la película protectora del velcro de la parte posterior del transmisor y cuélguelo en la pared. También puede utilizar el tornillo y el enganche suministrados.

2 Enciéndalo

Tire de la pestaña de las pilas para encender el transmisor. Los indicadores se iluminan en verde para confirmar que está encendido.

3 Conéctelo

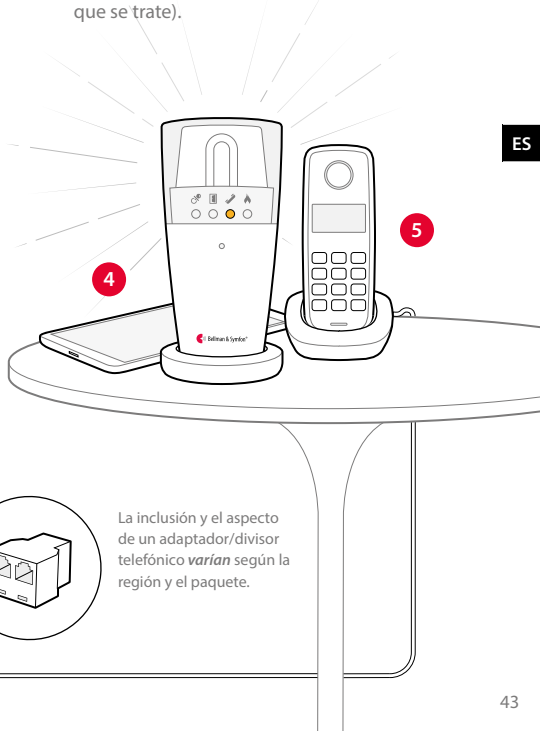
Conecte el cable USB al adaptador de corriente. A continuación, enchufe el adaptador a una toma de pared. Si tiene un teléfono fijo, conéctelo a la clavija correspondiente con el bifurcador que se suministra.

4 Pruebe el teléfono móvil

Pida a alguien que le llame al móvil. El LED amarillo del receptor Visit parpadea y empieza a emitir destellos, sonar o vibrar (según el receptor de que se trate).

5 Pruebe el teléfono fijo

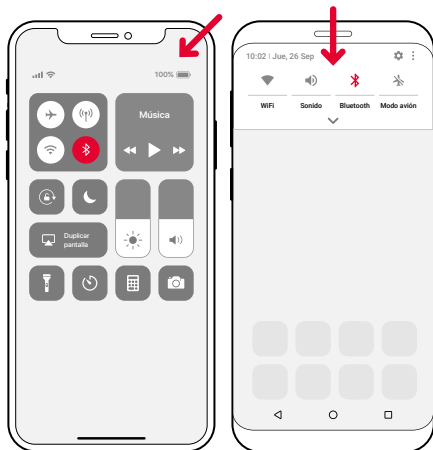
Llame a su teléfono fijo. El LED amarillo del receptor Visit se enciende y empieza a emitir destellos, sonar o vibrar (según el receptor de que se trate).



Instalación de la aplicación

1 Active el Bluetooth®

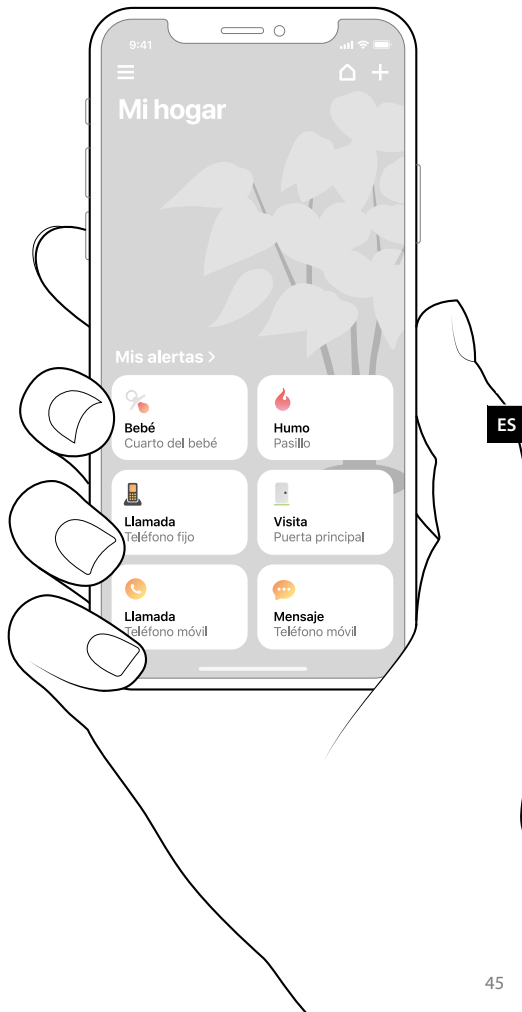
Deslice el dedo hacia abajo desde la parte superior de la pantalla y toque el icono de Bluetooth.



2 Instale la aplicación Visit



Descargue la aplicación **Bellman Visit** en App Store® o Google Play™ y siga las instrucciones de instalación.



Uso de la aplicación

Después de instalar la aplicación Visit, comenzará a recibir notificaciones de Visit en su teléfono móvil. Además, el receptor Visit le avisará de las llamadas y mensajes que reciba. Es muy fácil controlar el sistema desde la aplicación. Estas son sus funciones:



Gestionar notificaciones

Active, desactive o borre notificaciones usando un solo botón.



Controlar los dispositivos

Consulte los dispositivos conectados y pulse + para añadir uno nuevo.



Ver el historial

Consulte las últimas notificaciones, ordenadas por fecha y hora.



Más información

Pulse **Manual de usuario** en el menú para obtener más información.

Advertencias generales

Esta sección contiene información importante sobre seguridad, manejo y condiciones de funcionamiento. Conserve este folleto para utilizarlo en el futuro. Si acaba de instalar el aparato, entregue este folleto al propietario.

⚠ Advertencias de peligro

- El incumplimiento de estas instrucciones de seguridad podría provocar un incendio, una descarga eléctrica u otras lesiones o daños al aparato o a otros bienes.
- Asegúrese de mantener este aparato fuera del alcance de los niños menores de 3 años.
- Tenga en cuenta que las alarmas y notificaciones pueden perderse si se agotan las pilas.
- Este producto utiliza pilas alcalinas como reserva de energía. No exponga las pilas al fuego ni a la luz solar directa. Utilice únicamente pilas alcalinas AA de 1,5 V.
- Este aparato está diseñado únicamente para su uso en interiores. No exponga el aparato a la humedad.
- Proteja el aparato de los golpes durante su almacenamiento y transporte.
- Este aparato genera, utiliza y puede irradiar energía de radiofrecuencia y, si no se instala y utiliza de acuerdo con la guía del usuario, puede causar interferencias perjudiciales en las comunicaciones por radio.
- No utilice ni guarde este aparato cerca de fuentes de calor como llamas, radiadores, hornos u otros dispositivos que produzcan calor.
- No desmonte el aparato; existe riesgo de descarga eléctrica. La manipulación o el desmontaje del aparato anulará la garantía.
- Proteja los cables de cualquier posible fuente de daños.
- No realice cambios ni modificaciones en este aparato. Utilice únicamente los adaptadores de

corriente y accesorios que se especifican en este folleto.

- Las pilas son tóxicas. No se las trague. Manténgalas fuera del alcance de los niños y los animales domésticos. En caso de ingestión, ¡consulte inmediatamente a su médico!

Información sobre la seguridad de los productos

- El incumplimiento de estas instrucciones podría dañar el aparato y anular la garantía.
- No exponga las pilas al fuego ni a la luz solar directa.
- No deje caer el dispositivo. Dejarlo caer sobre una superficie dura puede dañarlo.
- No utilice el dispositivo en zonas donde esté prohibido el uso de equipos electrónicos.
- El aparato sólo puede ser reparado por un centro de servicio autorizado.
- Si se produce un incidente grave relacionado con este aparato, póngase en contacto con el fabricante y con la autoridad competente.
- Si tiene otros problemas con su aparato, póngase en contacto con el punto de compra, con su oficina local de Bellman & Symfon o con el fabricante. Visite bellman.com para obtener información de contacto.
- Este aparato no debe utilizarse en aviones a menos que el personal de vuelo lo permita específicamente.

Condiciones de funcionamiento

Utilice el aparato en un entorno seco dentro de los límites de temperatura y humedad indicados en este folleto. Si el producto se moja o se expone a la humedad, dejará de considerarse fiable y, por lo tanto, deberá sustituirse.

Limpieza

Desconecte todos los cables antes de limpiar el aparato. Utilice un paño suave y sin pelusas. Evite que entre humedad en las aberturas. No utilice limpiadores domésticos, aerosoles, disolventes, alcohol, amoníaco, productos abrasivos ni aire comprimido.

Servicio y asistencia

Si el producto parece estar dañado o no funciona correctamente, siga las instrucciones de este folleto. Si el producto sigue sin funcionar como es debido, póngase en contacto con su audioprotesista local para obtener información sobre el servicio y la garantía.

Condiciones de la garantía

Bellman & Symfon garantiza este producto (excluida la pila) durante dos (2) años a partir de la fecha de compra contra cualquier defecto que se deba a materiales o mano de obra defectuosos. Esta garantía sólo se aplica a las condiciones normales de uso y servicio, y no incluye los daños resultantes de accidentes, negligencia, uso indebido, desmontaje no autorizado o contaminación, cualquiera que sea su causa.

Esta garantía excluye los daños incidentales y consecuentes. Además, la garantía no cubre los casos de fuerza mayor, como incendios, inundaciones, huracanes y tornados. Esta garantía le otorga derechos legales específicos y también puede tener otros derechos que varían de un estado a otro. Algunos estados o jurisdicciones no permiten la limitación o exclusión de daños incidentales o consecuentes, o limitaciones sobre la duración de una garantía implícita, por lo que la limitación anterior puede no ser aplicable en su caso.

Esta garantía es adicional a sus derechos legales como consumidor. La garantía anterior no podrá ser modificada salvo por escrito firmado por ambas partes.



La marca denominativa Bluetooth® y sus logotipos son marcas registradas propiedad de Bluetooth SIG, Inc. y cualquier uso de dichas marcas por parte de Bellman & Symfon se hace bajo licencia.

Especificaciones técnicas

Dimensiones	100×65×27 mm, 4,0×2,6×1,1"
Peso	198 g, 6.98 oz. incluyendo pilas, cable telefónico y cable de alimentación
Alimentación	5 V DC / 1.0 A
Baterías de reserva	2×1.5 V AA alcalinas
Conectividad	Entrada RJ11 para red telefónica analógica, entrada de disparo ext. de 3,5 mm, toma de alimentación, Bluetooth Low Energy, BLE
Frecuencia	Frecuencia ISM: 868,30 MHz Potencia de transmisión: 4mW (máx.) Frecuencia Bluetooth: 2400-2483,5 MHz Potencia de transmisión: 4mW (máx.)
Cobertura	ISM: Hasta 250 m, dependiendo de las características del edificio. Bluetooth Hasta 40 m
Compatibilidad	iOS15 y posteriores / Android 8 y posteriores iPhone 6S y posteriores / Dispositivos Android modernos
Configuración	Este transceptor puede utilizarse con todos los receptores Visit.
Funcionamiento	Temperatura: 0° - 35 °C Humedad: 15% - 90%, sin condensación
En la caja	<ul style="list-style-type: none">▪ BE1433 Visit Transmisor Móvil (incluidas las pilas)▪ Tornillo y clavija▪ Adaptador de corriente y cable de alimentación▪ Cable telefónico▪ Divisor telefónico*
Accesorios	<ul style="list-style-type: none">▪ BE9026-P02 Esterilla de Contacto▪ BE9023-P02 Interruptor magnético▪ BE9253 Cable de disparo externo▪ BE9002 Divisor telefónico SS-RJ11 (SE) (-T01)▪ BE9005 Divisor telefónico RJ11 (-T02)▪ BE9007 Divisor telefónico BS-RJ11 (UK) (-T03)▪ BE9008 Adaptador telefónico F-010-RJ11 (FR) (-T04)▪ BE9010 Divisor telefónico tripolar RJ11 (FI) (-T05)

* La inclusión y el aspecto de un adaptador/divisor telefónico varían según la región y el paquete.

Explicación de los símbolos

Información sobre el cumplimiento

Por la presente, Bellman & Symfon declara que, en Europa, este producto cumple los requisitos esenciales del Reglamento (UE) 2017/745 sobre productos sanitarios y la Directiva 2014/53/UE sobre equipos radioeléctricos. El texto completo de la declaración de conformidad puede obtenerse en el sitio web de Bellman & Symfon bellman.com.

Sitio web:



Lue tämä ensin

Tässä oppaassa opastetaan sinua käyttämään ja huoltamaan uutta Visit-matkapuhelimen lähetinvastaanotinta. Varmista, että luet tämän kirjan huolellisesti, mukaan lukien Varoitukset-osion. Jos sinulla on lisäkysymyksiä, ota yhteyttä kuuloalan ammattilaiseen.

Käyttötarkoitus

Visit-hälytysjärjestelmän käyttötarkoitus on varoittaa kuuroja ja huonokuuloisia henkilöitä tärkeistä signaaleista heidän kodissaan.

Käyttäjryhmä

Tarkoitettu käyttäjäryhmä koostuu kaikenikäisistä henkilöistä, joilla on lievä tai vaikea kuulonalenema tai kuurous ja jotka tarvitsevat ääni-, näkö- tai aistinvahvistusta.

Käyttäjät

Tarkoitettu käyttäjä on henkilö, jolla on lievä tai vaikea kuulovamma tai kuurous.

Toimintaperiaate

Visit-hälytysjärjestelmä koostuu langattomasti yhdistetyistä lähettimistä ja vastaanottimista, jotka on sijoitettu eri puolille kotia. Kun lähetin havaitsee toiminnan, se antaa signaalin Visit-vastaanottimelle, joka hälyttää käyttäjää äänellä, vilkuilla tai tärinällä. Järjestelmän käyttöä varten tarvitaan vähintään yksi lähetin ja yksi vastaanotin.

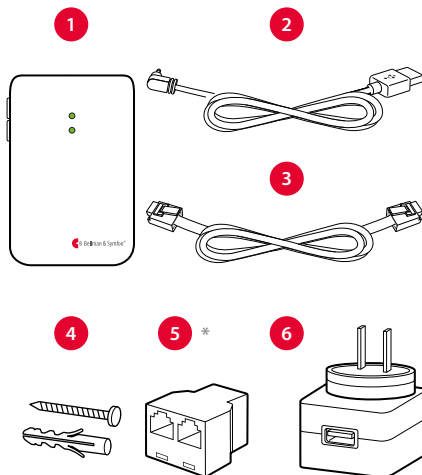
Aloitusopas

Käyttöönottoon tarvitset

- Matkapuhelin, jossa iOS 15 / Android 8 tai uudempi käyttöjärjestelmä.

Pakkauksen sisältö

- | | |
|--|-------------------|
| 1 Matkapuhelin lähetin-
vastaanotin | 4 Ruuvi ja tulppa |
| 2 Virtajohto | 5 Puhelinjakaja* |
| 3 Puhelinjohto | 6 Verkkolaite |



* Puhelinadapterin / -jakajan mukanaolo ja ulkonäkö *vaihtelevat* alueittain ja pakkauksittain.

Lähettimen asennus

1 Kiinnitä lähetin

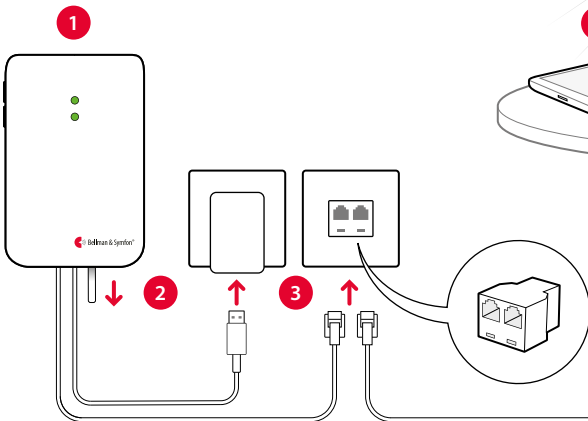
Irrota lähettimen takaosan tarranauhan suojakalvo ja kiinnitä lähetin seinään. Voit käyttää myös mukana toimitettua ruuvia ja tulpaa.

2 Lähettimen käyttöönotto

Poista pariston suojaliuska vetämällä. Merkkivalot syttyvät sen merkiksi, että lähetin on käyttövalmis.

3 Yhdistä lähetin

Yhdistä USB-kaapeli verkkolaitteeseen. Liitä verkkolaitteen pistoke pistorasiaan. Jos sinulla on langapuhelin, liitä lähetin puhelinliittimeen mukana toimitetulla jakajalla.

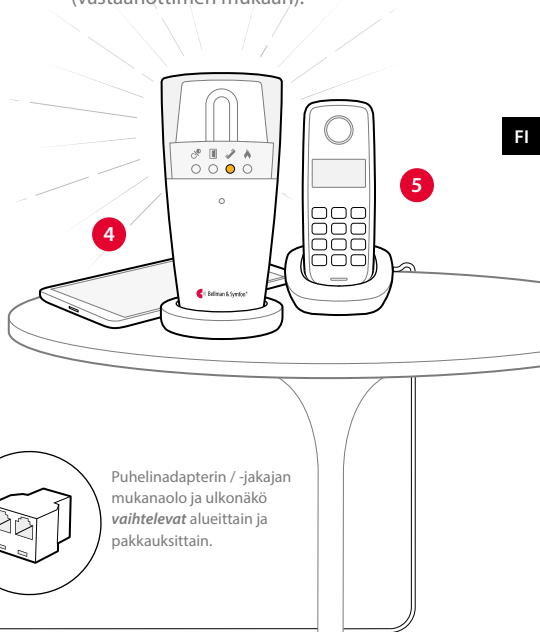


4 Testaa matkapuhelin

Pyydä jotakuta soittamaan matkapuhelimeesi. Visit-vastaanottimen keltainen merkkivalo välähtää ja alkaa vilkkua, täristä tai antaa äänimerkin (vastaanottimen mukaan).

5 Testaa langapuhelin

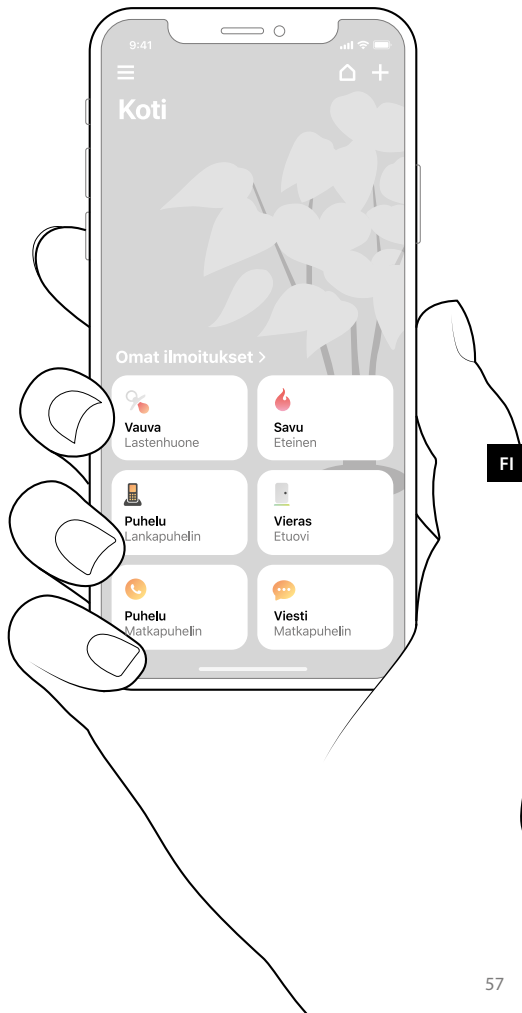
Soita langapuhelimeesi. Visit-vastaanottimen keltainen merkkivalo syttyy ja alkaa vilkkua, täristä tai antaa äänimerkin (vastaanottimen mukaan).



Sovelluksen asennus

1 Käynnistä Bluetooth®

Pyyhkäise näytön yläosasta alaspäin ja napauta Bluetooth-kuvaketta.



2 Asenna Visit-sovellus



Lataa **Bellman Visit** -sovellus
App Store® tai Google Play™
-kaupasta ja noudata asennusohjeita.



Sovelluksen käyttö

Kun olet asentanut Visit-sovelluksen, saat Visit-ilmoituksia puhelimeesi. Lisäksi Visit-vastaanotin hälyttää puhelusta ja viesteistä. Järjestelmäsi hallinnointi sovelluksella on helppoa. Voit esimerkiksi:



Hallitse ilmoituksia

Otaa ilmoitukset käyttöön, poistaa ne käytöstä tai poistaa ilmoituksia helposti napauttamalla.



Hallinnoi laitteitasi

Saat yleiskuvan liitetystä laitteistasi ja voit lisätä uuden napauttamalla kohtaa +.



Tarkastele ilmoituksia

Näe viimeisimmät ilmoitukset uusimmasta vanhimpaan.



Lue lisää

Saat lisätietoja ominaisuuksista napauttamalla **Käyttöopas**.

Yleiset varoitukset

Tässä osassa on tärkeitä tietoja turvallisuudesta, käsittelystä ja käyttöolosuhteista. Säilytä tämä vihkonen tulevaa käyttöä varten. Jos olet vasta asentamassa laitetta, tämä vihkonen on annettava kodinomistajalle.

Varoitukset vaaroista

- Näiden turvallisuusohjeiden noudattamatta jättäminen voi aiheuttaa tulipalon, sähköiskun tai muun vahingoittavaa laitetta tai muuta omaisuutta.
- Varmista, että tämä laite on alle 3-vuotiaiden lasten ulottumattomissa.
- Huomaa, että hälytykset ja ilmoitukset voivat jäädä saamatta, jos paristot loppuvat.
- Tämä tuote käyttää varavirtalähteenä alkaliparistoja. Älä altista paristoja tulelle tai suoralle auringonvalolle. Käytä vain 1,5 V AA-alkaliparistoja.
- Tämä laite on suunniteltu vain sisäkäyttöön. Älä altista laitetta kosteudelle.
- Suojaa laite iskuilta varastoinnin ja kuljetuksen aikana.
- Tämä laite tuottaa, käyttää ja voi säteillä radiotaajuusenergiaa, ja jos sitä ei asenneta ja käytetä käyttöoppaan mukaisesti, se voi aiheuttaa haitallisia häiriöitä radioviestintään.
- Älä käytä tai säilytä tätä laitetta lähellä lämmönlähteitä, kuten avotulta, lämpöpattereita, uuneja tai muita lämpöä tuottavia laitteita.
- Älä pura laitetta; on olemassa sähköiskun vaara. Laitteen peukalointi tai purkaminen mitätöi takuun.
- Suojaa kaapelit kaikilta mahdollisilta vahingonlähteiltä.
- Älä tee mitään muutoksia tai modifikaatioita tähän laitteeseen. Käytä vain tässä esitteessä mainittuja verkkolaitteita ja lisävarusteita.

- Paristot ovat myrkyllisiä. Älä niele niitä! Säilytä lasten ja lemmikkieläinten ulottumattomissa. Jos niitä on nieltä, ota välittömästi yhteys lääkäriin!

i Tuoteturvallisuutta koskevia tietoja

- Näiden ohjeiden noudattamatta jättäminen voi vahingoittaa laitetta ja mitätöidä takuun.
- Älä altista paristoja tulelle tai suoralle auringonvalolle.
- Älä pudota laitetta. Pudottaminen kovalle pinnalle voi vahingoittaa sitä.
- Älä käytä laitetta alueilla, joilla elektroniset laitteet ovat kiellettyjä.
- Laitteen saa korjata vain valtuutettu huoltokeskus.
- Jos tähän laitteeseen liittyy vakava vaaratilanne, ota yhteyttä valmistajaan ja toimivaltaiseen viranomaiseen.
- Jos laitteeseen liittyy muita ongelmia, ota yhteyttä ostopaikkaan, paikalliseen Bellman & Symfonin toimipisteeseen tai valmistajaan. Katso yhteystiedot osoitteesta **bellman.com**.
- Tätä laitetta ei saa käyttää lentokoneissa, ellei lentohenkilökunta ole antanut siihen erityistä lupaa.

Käyttöolosuhteet

Laitetta on käytettävä kuivassa ympäristössä tässä esitteessä ilmoitettujen lämpötila- ja kosteusrajojen puitteissa. Jos tuote kastuu tai altistuu kosteudelle, sitä ei pidä enää pitää luotettavana ja se on siksi vaihdettava.

Puhdistus

Irrota kaikki kaapelit ennen laitteen puhdistamista. Käytä pehmeää, nukkaamatonta liinaa. Vältä kosteuden joutumista aukkoihin. Älä käytä kotilouspuhdistusaineita, aerosoli-

suihkeita, liuottimia, alkoholia, ammoniakkaa, hankausaineita tai paineilmaa.

Huolto ja tuki

Jos tuote näyttää olevan vaurioitunut tai se ei toimi oikein, noudata tämän esitteen ohjeita. Jos tuote ei edelleenkään toimi tarkoitetulla tavalla, ota yhteys paikalliseen kuuloalan ammattilaiseen saadaksesi tietoja huollosta ja takuusta.

Takuuehdot

Bellman & Symfon myöntää tälle tuotteelle (akkaa lukuun ottamatta) kahden (2) vuoden takuun ostopäivästä alkaen sellaisten vikojen varalta, jotka johtuvat materiaali- tai valmistusvirheistä. Tämä takuu koskee vain tavanomaisia käyttö- ja huolto-olosuhteita, eikä se kata vahinkoja, jotka johtuvat onnettomuudesta, laiminlyönnistä, väärinkäytöstä, luvottomasta purkamisesta tai saastumisesta, mistä tahansa syystä.

Tämä takuu ei kata satunnaisia tai välillisiä vahinkoja. Takuu ei myöskään kata luonnonmullistuksia, kuten tulipaloja, tulvia, hurrikaaneja ja tornadoja. Tämä takuu antaa sinulle erityisiä laillisia oikeuksia, ja sinulla voi olla myös muita oikeuksia, jotka vaihtelevat osavaltioittain. Jotkin osavaltiot tai lainkäyttöalueet eivät salli satunnaisten tai välillisten vahinkojen rajoittamista tai poissulkemista tai rajoituksia siihen, kuinka kauan implisiittinen takuu kestää, joten edellä mainittu rajoitus ei välttämättä koske sinua.

Tämä takuu täydentää lakisääteisiä oikeuksiasi kuluttajana. Edellä mainittua takuuta ei saa muuttaa muutoin kuin kirjallisesti molempien osapuolten allekirjoittamana.

Bluetooth™

Bluetooth®-sanamerkki ja -logot ovat Bluetooth SIG, Inc:n omistamia rekisteröityjä tavaramerkkejä, ja näiden merkkien käyttö, jota Bellman & Symfon käyttää niitä lisenssin nojalla.

Tekniset tiedot

Mitat	100×65×27 mm,
Paino	198 g, 6.98 oz. sisältäen paristot, puhelinkaapelin ja virtajohdon
Verkkovirta	5 V DC / 1.0 A
Varaparistot	2×1.5 V AA-alkaliparistot
Liitettävyyks	RJ11-tuloliitäntä analogiseen puhelinverkkoon, 3,5 mm:n ext. liipaisinliitäntä, virtalähteen liitäntä, Bluetooth Low Energy, BLE
Taajuus	ISM-taajuus: 868,30 MHz Lähetysteho: 4 mW (max.) Bluetooth-taajuus: 2400-2483,5 MHz. Lähetysteho: 4mW (max.)
Kattavuus	ISM: Jopa 250 m rakennuksen ominaisuuksista riippuen. Bluetooth: Jopa 40 m
Yhteensopivuus	iOS15 ja uudempi / Android 8 ja uudempi uudempi iPhone 6S ja uudempi / Nykyaikaiset Android-laitteet
Konfigurointi	Tätä lähetin vastaanotinta voidaan käyttää kaikkien Visit-vastaanottimien kanssa.
Toiminta	Lämpötila: 0° - 35 °C Kosteus: 15 % - 90 %, ei tiivistyvä
Laatikossa	<ul style="list-style-type: none">▪ BE1433 Visit Matkapuhelinähetin (sisältäen paristot)▪ Ruuvi ja pistoke▪ Verkkoalaite ja virtajohto▪ Puhelinjohto▪ Puhelinjakaja*
Lisävarusteet	<ul style="list-style-type: none">▪ BE9026-P02 Kontaktimatto▪ BE9023-P02 Magneettikytkin▪ BE9253 Ulkoinen laukaisukaapel▪ BE9002 SS-RJ11-puhelinjakaja (SE) (-T01)▪ BE9005 RJ11-puhelinjakaja (-T02)▪ BE9007 BS-RJ11-puhelinjakaja (UK)(-T03)▪ BE9008 F-010-RJ11-puhelinsovitin (FR) (-T04)▪ BE9010 Kolmipoliarainen RJ11-puhelinjakaja (FI) (-T05)

* Puhelinadapterin / jakajan mukanaolo ja ulkonäkö vaihtelevat alueittain ja pakkauksittain.

Symbolin selitys

	Osoittaa, että tuote on lääkinällinen laite.
	Ilmaisee operaattorin, joka sisältää laitteen yksilöllisen tunnistetiedon.
	Osoittaa, että tuotetta ei saa hävittää lajittelmattomana jätteenä, vaan se on toimitettava erillisin keräyslaitoksiin hyödynnettäväksi ja kierrätettäväksi.
	Ilmoittaa valmistajan sarjanumeron, jotta tietty lääkinnällinen laite voidaan tunnistaa.
	Ilmoittaa valmistajan luettelunumeron, jotta lääkinnällinen laite voidaan tunnistaa.
	Ilmoittaa lääkinnällisen laitteen valmistajan.
	Tämä symboli osoittaa, että käyttäjän on tutustuttava käyttöohjeisiin.
	Tämä symboli osoittaa, että varovaisuus on tarpeen, kun laitetta tai hallintalaitetta käytetään symbolin sijaintipaikan läheisyydessä, tai että tämänhetkinen tilanne edellyttää käyttäjän tietoisuutta tai käyttäjän toimia ei-toivottujen seurausten välttämiseksi.
	Tunnistaa paikka, josta voi löytää tietoja, erityisesti hätätilanteessa.
	Ilmoittaa lämpötilarajat, jolle lääkinnällinen laite voidaan altistaa turvallisesti.
	Ilmaisee kosteusalueen, jolle lääkinnällinen laite voidaan altistaa turvallisesti.

Vaatimustenmukaisuutta koskevat tiedot

Bellman & Symfon vakuuttaa täten, että tämä tuote on Euroopassa lääkinnällisistä laitteista annetun asetuksen (EU) 2017/745 ja radiolaitedirektiivin 2014/53/EU olleista vaatimusten mukainen. Täydellinen teksti vaatimustenmukaisuusvakuutus on saatavissa Bellman & Symfonin verkkosivustolta bellman.com.

Verkkosivosto:



Veillez commencer par lire ceci

Ce livret vous explique comment utiliser et entretenir votre nouvel émetteur-récepteur de téléphone mobile Visit. Veuillez à lire attentivement ce livret, y compris la section Avertissements. Si vous avez d'autres questions, contactez votre audioprothésiste.

Objectif

Le système d'alerte Visit est destiné à avertir les personnes sourdes et malentendantes de la présence de signaux importants à leur domicile.

Groupe d'utilisateurs prévu

Le groupe d'utilisateurs visé est constitué de personnes de tous âges souffrant de perte auditive légère à sévère ou de surdité et ayant besoin d'une amplification audio, visuelle ou sensorielle.

Utilisateur visé

L'utilisateur visé est une personne atteinte d'une perte auditive ou d'une surdité légère à sévère.

Principe de fonctionnement

Le système d'alerte Visit se compose d'un ensemble d'émetteurs et de récepteurs connectés sans fil et répartis dans toute la maison. Lorsqu'un émetteur détecte une activité, il envoie un signal au récepteur Visit qui alerte l'utilisateur par un son, des flashes ou des vibrations. Pour utiliser le système, vous avez besoin d'au moins un émetteur et un récepteur.

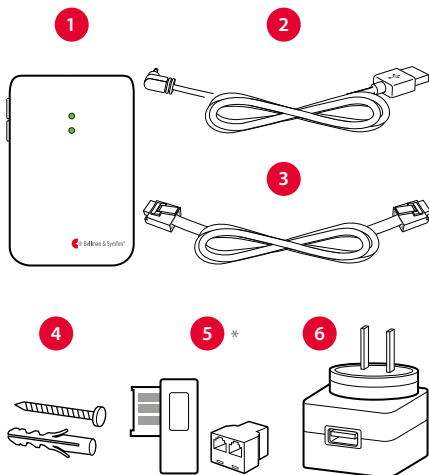
Premiers pas

Configuration requise

- Un téléphone portable avec iOS 15/Android 8 ou version ultérieure.

Contenu de l'emballage

- | | |
|--|-----------------------------|
| 1 Émetteur-récepteur pour téléphone portable | 4 Vis et cheville |
| 2 Câble d'alimentation | 5 Répartiteur téléphonique* |
| 3 Cordon téléphonique | 6 Adaptateur secteur |



* La présence et l'apparence d'un adaptateur/répartiteur de téléphone *varient* selon la région et le pack.

Installation de l'émetteur

1 Montage

Ôtez le film protecteur de la bande Velcro à l'arrière de l'émetteur et fixez ce dernier sur le mur. Sinon, vous pouvez utiliser la vis et la cheville fournies.

2 Mise en marche

Ôtez la languette des piles pour démarrer l'émetteur. Les indicateurs s'allument en vert pour montrer qu'il est allumé.

3 Branchez-le

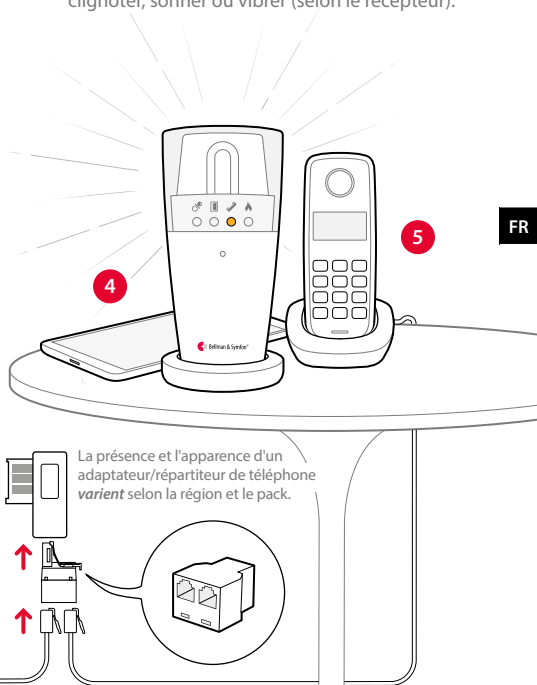
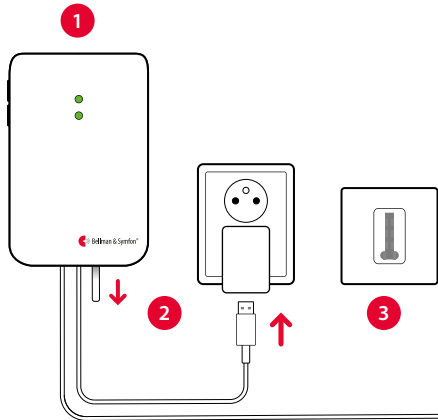
Branchez le câble USB sur l'adaptateur secteur. Puis, branchez l'adaptateur sur une prise murale. Si vous avez un téléphone fixe, branchez-le sur la prise téléphonique à l'aide du répartiteur fourni.

4 Testez le portable

Demandez à quelqu'un de vous appeler sur votre portable. Le voyant jaune du récepteur Visist s'allume et commence à clignoter, sonner ou vibrer (selon le récepteur).

5 Testez le téléphone fixe

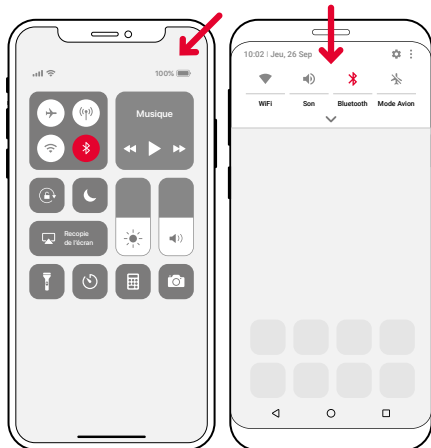
Appelez sur votre téléphone fixe. Le voyant jaune du récepteur Visist s'allume et commence à clignoter, sonner ou vibrer (selon le récepteur).



Installation de l'appli

1 Activez le Bluetooth®

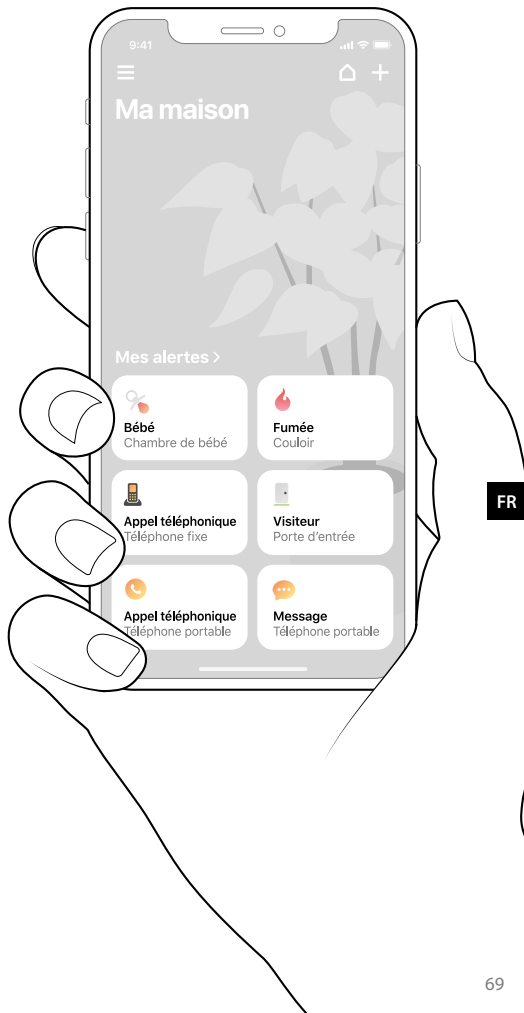
Balayez l'écran du haut vers le bas et appuyez sur l'icône Bluetooth.



2 Installez l'application Visit



Téléchargez l'application **Bellman Visit** via App Store® ou Google Play™ et suivez les instructions de configuration.



FR



À l'aide de l'appli

Une fois l'appli Visit installée, vous recevez des notifications Visit sur votre téléphone. De plus, votre récepteur Visit vous avertira lors des appels et messages. Il est facile de contrôler votre système depuis l'appli. Ce que vous pouvez faire:



Gérer les notifications

Activer, désactiver ou supprimer une notification par un simple toucher.



Contrôler vos appareils

Obtenez une vue d'ensemble de vos appareils connectés et touchez + pour en rajouter un.



Voir l'historique

Suivre vos dernières notifications, triées par date et heure.



En apprendre plus

Touchez **Mode d'emploi** dans le menu pour en apprendre plus sur les fonctionnalités.

Avertissements généraux

Cette section contient des informations importantes sur la sécurité, la manipulation et les conditions d'utilisation. Conservez ce livret pour une utilisation ultérieure. Si vous venez d'installer l'appareil, ce livret doit être remis au propriétaire de la maison.

⚠ Avertissements de danger

- Le non-respect de ces consignes de sécurité peut entraîner un incendie, une électrocution ou d'autres blessures ou dommages à l'appareil ou à d'autres biens.
- Veillez à tenir cet appareil hors de portée des enfants de moins de 3 ans.
- Notez que les alarmes et les notifications peuvent être manquées si les piles sont épuisées.
- Ce produit utilise des piles alcalines comme alimentation de secours. N'exposez pas les piles au feu ou à la lumière directe du soleil. N'utilisez que des piles alcalines AA de 1,5 V.
- Cet appareil est conçu pour être utilisé à l'intérieur uniquement. N'exposez pas l'appareil à l'humidité.
- Protégez l'appareil des chocs pendant le stockage et le transport.
- Cet équipement génère, utilise et peut émettre des fréquences radio et, s'il n'est pas installé et utilisé conformément au guide de l'utilisateur, peut causer des interférences nuisibles aux communications radio.
- N'utilisez pas et ne stockez pas cet appareil à proximité de sources de chaleur telles que des flammes nues, des radiateurs, des fours ou d'autres appareils produisant de la chaleur.
- Ne démontez pas l'appareil, il y a un risque d'électrocution. L'altération ou le démontage de l'appareil entraîne l'annulation de la garantie.
- Protégez les câbles de toute source potentielle de dommage.

- N'apportez aucune modification à cet appareil. Utilisez uniquement les adaptateurs secteur et les accessoires spécifiés dans ce livret.
- Les piles sont toxiques. Ne les avalez pas ! Conservez-les hors de portée des enfants et des animaux domestiques. En cas d'ingestion, consultez immédiatement votre médecin !

i Informations sur la sécurité du produit

- Le non-respect de ces instructions peut endommager l'appareil et annuler la garantie.
- N'exposez pas les piles au feu ou à la lumière directe du soleil.
- Ne faites pas tomber votre appareil. Une chute sur une surface dure peut l'endommager.
- N'utilisez pas l'appareil dans des zones où les équipements électroniques sont interdits.
- L'appareil ne peut être réparé que par un centre de service agréé.
- En cas d'incident grave lié à cet appareil, contactez le fabricant et les autorités compétentes.
- Si vous rencontrez d'autres problèmes avec votre appareil, contactez le point de vente, votre bureau local Bellman & Symfon ou le fabricant. Visitez le site **bellman.com** pour obtenir des informations de contact.
- Cet appareil ne doit pas être utilisé dans les avions, sauf autorisation expresse du personnel navigant.

Conditions d'utilisation

Utilisez l'appareil dans un environnement sec, dans les limites de température et d'humidité indiquées dans ce livret. Si l'appareil est mouillé ou exposé à l'humidité, il ne doit plus être considéré comme fiable et doit donc être remplacé.

Nettoyage

Débranchez tous les câbles avant de nettoyer votre appareil. Utilisez un chiffon doux et non pelucheux. Évitez de faire pénétrer de l'humidité dans les ouvertures. N'utilisez pas de nettoyants ménagers, d'aérosols, de solvants, d'alcool, d'ammoniaque, d'abrasifs ou d'air comprimé.

Service et assistance

Si le produit semble endommagé ou ne fonctionne pas correctement, suivez les instructions de ce livret. Si le produit ne fonctionne toujours pas comme prévu, contactez votre audioprothésiste local pour obtenir des informations sur le service et la garantie.

Conditions de garantie

Bellman & Symfon garantit ce produit (à l'exclusion de la pile) pendant deux (2) ans à compter de la date d'achat contre tout défaut dû à un vice de matériau ou de fabrication. Cette garantie ne s'applique qu'aux conditions normales d'utilisation et de service, et ne couvre pas les dommages résultant d'un accident, d'une négligence, d'une mauvaise utilisation, d'un démontage non autorisé ou d'une contamination, quelle qu'en soit la cause.

Cette garantie exclut les dommages accessoires et indirects. En outre, la garantie ne couvre pas les cas de force majeure, tels que les incendies, les inondations, les ouragans et les tornades. Cette garantie vous donne des droits légaux spécifiques et vous pouvez également avoir d'autres droits qui varient d'un État à l'autre. Certains États ou juridictions n'autorisent pas la limitation ou l'exclusion des dommages accessoires ou indirects, ou la limitation de la durée d'une garantie implicite, de sorte que la limitation ci-dessus peut ne pas s'appliquer à vous.

Cette garantie s'ajoute à vos droits statutaires en tant que consommateur. La garantie ci-dessus ne peut être modifiée que par un écrit signé par les deux parties.

Bluetooth®

La marque verbale et les logos Bluetooth® sont des marques déposées appartenant à Bluetooth SIG, Inc. et toute utilisation de ces marques par Bellman & Symfon est sous licence.

Caractéristiques techniques

Dimensions	100×65×27 mm, 4,0×2,6×1,1"
Poids	198 g, 6.98 oz. y compris les piles, Le câble Téléphone et le câble d'alimentation
Alimentation principale	5 V DC / 1.0 A
Batteries de secours	2×1,5 V AA Alcaline
Connectivité	Entrée RJ11 vers le réseau téléphonique analogique, entrée trig 3,5 mm ext., prise d'alimentation, Bluetooth Low Energy, BLE
Fréquence	Fréquence ISM : 868,30 MHz Puissance de transmission : 4mW (max.) Fréquence Bluetooth : 2400-2483,5 MHz Puissance de transmission : 4 mW (max.)
Couverture	ISM : jusqu'à 250 m, en fonction des caractéristiques du bâtiment. Bluetooth : Jusqu'à 40 m
Compatibilité	iOS15 et versions ultérieures / Android 8 et iPhone 6S et versions ultérieures / Appareils Android modernes
Configuration de l'appareil	Cet émetteur-récepteur peut être utilisé avec tous les récepteurs Visit.
Fonctionnement	Température: 0° - 35 °C Humidité: 15% - 90%, sans condensation
Dans la boîte	<ul style="list-style-type: none">▪ BE1433 Émetteur-récepteur Mobile Visit (y compris les piles)▪ Vis et cheville▪ Adaptateur secteur et câble d'alimentation▪ Cordon téléphonique▪ Répartiteur téléphonique*
Accessoires	<ul style="list-style-type: none">▪ BE9026-P02 Tapis de Contact▪ BE9023-P02 Interrupteur magnétique▪ BE9253 Câble de déclenchement externe▪ BE9002 Répartiteur téléphonique SS-RJ11 (SE) (-T01)▪ BE9005 Répartiteur téléphonique RJ11 (-T02)▪ BE9007 Répartiteur téléphonique BS-RJ11 (UK) (-T03)▪ BE9008 Adaptateur téléphonique F-010-RJ11 (FR) (-T04)▪ BE9010 Répartiteur de téléphone tripolaire RJ11 (FI) (-T05)

*La présence et l'appareil d'un adaptateur/répartiteur de téléphone *varient* selon la région et le pack.

Explication du symbole

	Indique qu'il s'agit d'un dispositif médical.
	Indique un transporteur qui contient des informations sur l'identifiant unique de l'appareil.
	Indique que le produit ne doit pas être jeté comme un déchet non trié, mais doit être envoyé dans des installations de collecte séparée pour être récupéré et recyclé.
	Indique le numéro de série du fabricant afin de permettre l'identification d'un dispositif médical spécifique.
	Indique le numéro de catalogue du fabricant afin de permettre l'identification du dispositif médical.
	Indique le fabricant du dispositif médical.
	Ce symbole indique la nécessité pour l'utilisateur de consulter le mode d'emploi.
	Ce symbole indique qu'il faut être prudent lors de l'utilisation du dispositif ou de la commande à proximité de l'endroit où le symbole est placé, ou que la situation actuelle nécessite une prise de conscience ou une action de l'opérateur afin d'éviter des conséquences indésirables.
	Identifier un lieu où l'on peut trouver des informations, notamment en cas d'urgence.
	Indique les limites de température auxquelles le dispositif médical peut être exposé en toute sécurité.
	Indique la plage d'humidité à laquelle le dispositif médical peut être exposé en toute sécurité.

Informations sur la conformité

Par la présente, Bellman & Symfon déclare qu'en Europe, ce produit est conforme aux exigences essentielles du règlement (UE) 2017/745 relatif aux dispositifs médicaux et de la directive 2014/53/UE relative aux équipements radioélectriques. Le texte complet de la déclaration de conformité peut être obtenu sur le site internet de Bellman & Symfon **bellman.com**.

Site web:



Legga prima questo

Questo libretto la guida all'uso e alla manutenzione del suo nuovo Ricetrasmittitore Telefonico Visit. Si assicuri di leggere attentamente questo libretto, compresa la sezione **Avvertenze**. Se ha ulteriori domande, si rivolga al suo audioprotesista.

Scopo previsto

Lo scopo previsto del sistema di allerta Visit è quello di avvisare le persone sorde e ipoudenti di segnali importanti nella loro casa.

Gruppo di utenti previsti

Il Gruppo di utenti previsti è costituito da persone di tutte le età con ipoacusia o sordità da lieve a grave che necessitano di un'amplificazione audio, visiva o sensoriale.

Utente previsto

L'utente previsto è una persona con perdita dell'udito o sordità da lieve a grave.

Gruppo di utenti previsti

Il sistema di allerta Visit è costituito da una serie di trasmettitori e ricevitore collegati in modalità wireless, situati in tutta la casa. Quando un trasmettitore rileva un'attività, segnala al Ricevitore Flash Visit che avvisa l'utente con suoni, lampi o vibrazioni. Per utilizzare il sistema, sono necessari almeno un trasmettitore e un ricevitore.

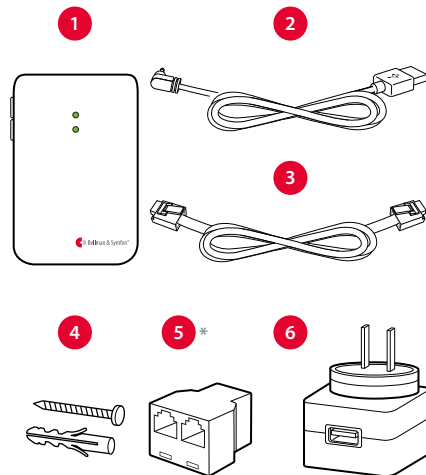
Iniziamo!

Di cosa hai bisogno

- Un telefono cellulare con iOS 15 / Android 8 o versioni successive.

Contenuto della scatola

- | | |
|--------------------------------|------------------------|
| 1 Ricetrasmittitore telefonico | 4 Vite e tassello |
| 2 Cavo di alimentazione | 5 Splitter telefonico* |
| 3 Cavo telefonico | 6 Alimentatore |



* La presenza e l'aspetto di un adattatore/splitter per telefono *variano* a seconda della regione e della confezione.

Installazione del ricetrasmittitore

1 Montaggio

Rimuovere la pellicola protettiva dal velcro sul retro del trasmettitore e montarlo sulla parete. In alternativa utilizzare la vite e il tassello in dotazione.

2 Accensione

Tirare la linguetta della batteria per avviare il trasmettitore. Gli indicatori si illuminano di verde per indicare che è acceso.

3 Collegamento

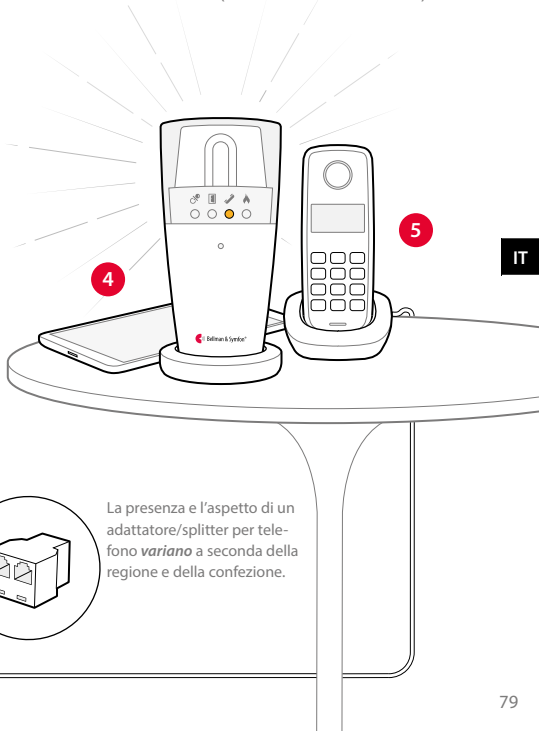
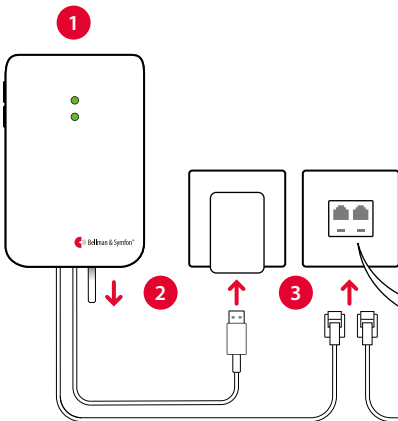
Collegare il cavo USB all'alimentatore. Quindi collegare l'adattatore a una presa a muro. Se si dispone di un telefono fisso, collegarlo alla presa telefonica utilizzando lo splitter in dotazione.

4 Testare il cellulare

Chiedere a qualcuno di chiamare il tuo cellulare. Il LED giallo sul ricevitore Visit si illumina e inizia a lampeggiare, suonare o vibrare (a seconda del ricevitore).

5 Testare il telefono fisso

Chiamare il tuo telefono fisso. Il LED giallo sul ricevitore Visit si illumina e inizia a lampeggiare, suonare o vibrare (a seconda del ricevitore).

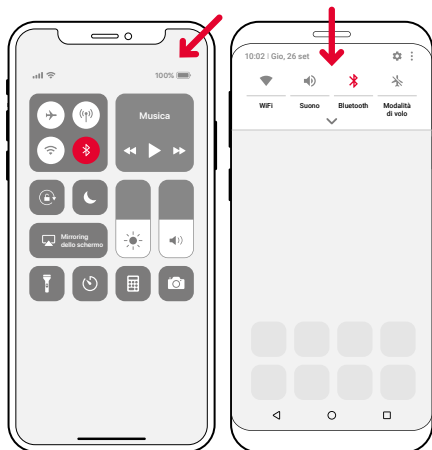


La presenza e l'aspetto di un adattatore/splitter per telefono **variano** a seconda della regione e della confezione.

Installazione dell'app

1 Attivare il Bluetooth®

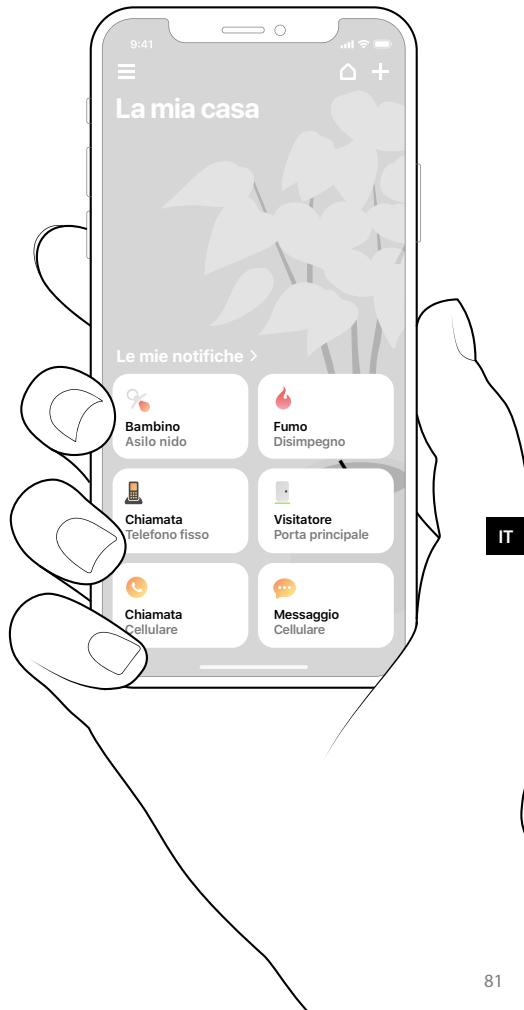
Scorrere verso il basso dalla parte superiore dello schermo e cliccare l'icona del Bluetooth.



2 Installare l'app Visit



Scaricare l'app **Bellman Visit** dall'App Store® o da Google Play™ e seguire le istruzioni di configurazione.



Utilizzo dell'app

Una volta installata l'app Visit, inizierai a ricevere notifiche da parte di Visit sul tuo dispositivo mobile. Inoltre, il tuo ricevitore Visit ti avviserà di chiamate e messaggi che ricevi sul cellulare. Controllare il tuo sistema dall'app è facile. Ecco cosa puoi fare:



Gestire le notifiche

Abilita, disabilita o elimina una notifica con un semplice tocco.



Controllare i tuoi dispositivi

Ottieni una panoramica dei tuoi dispositivi connessi e clicca + per aggiungerne uno nuovo.



Visualizzare la cronologia

Visualizza le tue ultime notifiche, ordinate per data e ora.



Scopri di più

Clicca **Guida per l'utente** nel menu per maggiori informazioni sulle funzionalità.

Avvertenze generali

Questa sezione contiene informazioni importanti sulla sicurezza, la manipolazione e le condizioni operative. Conservi questo libretto per un uso futuro. Se stai installando il dispositivo, questo libretto deve essere consegnato al proprietario della casa.

⚠ Avvertenze di pericolo

- La mancata osservanza di queste istruzioni di sicurezza potrebbe causare incendi, scosse elettriche o altre lesioni o danni al dispositivo o ad altre proprietà.
- Si assicuri di tenere questo dispositivo fuori dalla portata dei bambini al di sotto dei 3 anni.
- Tenga presente che gli allarmi e le notifiche possono essere perse se le batterie si esauriscono.
- Questo prodotto utilizza batterie alcaline come riserva di energia. Non esponga le batterie al fuoco o alla luce diretta del sole. Utilizzi solo batterie alcaline AA da 1,5 V.
- Questo dispositivo è progettato solo per l'uso interno. Non esponga il dispositivo all'umidità.
- Protegga il dispositivo dagli urti durante la conservazione e il trasporto.
- Questa apparecchiatura genera, utilizza e può irradiare energia a radiofrequenza e, se non installata e utilizzata in conformità con il manuale d'uso, può causare interferenze dannose alle comunicazioni radio.
- Non utilizzi o conservi questo dispositivo in prossimità di fonti di calore come fiamme libere, radiatori, forni o altri dispositivi che producono calore.
- Non smonti il dispositivo; esiste il rischio di scosse elettriche. La manomissione o lo smontaggio del dispositivo annullerà la garanzia.
- Protegga i cavi da qualsiasi potenziale fonte di danno.

- Non apporti modifiche o cambiamenti a questo dispositivo. Utilizzi solo gli adattatori di corrente e gli accessori specificati in questo libretto.
- Le batterie sono tossiche. Non le ingerisca! Tenga fuori dalla portata dei bambini e degli animali domestici. Se vengono ingerite, si rivolga immediatamente al medico!

i Informazioni sulla sicurezza dei prodotti

- La mancata osservanza di queste istruzioni potrebbe causare danni al dispositivo e invalidare la garanzia.
- Non esponga le batterie al fuoco o alla luce diretta del sole.
- Non faccia cadere il dispositivo. La caduta su una superficie dura può danneggiarlo.
- Non utilizzi il dispositivo in aree in cui è vietato l'uso di apparecchiature elettroniche.
- Il dispositivo può essere riparato solo da un centro servizi autorizzato.
- Se si verifica un incidente grave in relazione a questo dispositivo, contatti il produttore e le autorità competenti.
- Se riscontra altri problemi con il dispositivo, contatti il punto vendita, l'ufficio locale di Bellman & Symfon o il produttore.
Per informazioni sui contatti, visiti il sito **bellman.com**.
- Questo dispositivo non deve essere utilizzato sugli aerei, a meno che non sia espressamente consentito dal personale di volo.

Condizioni operative

Utilizzi il dispositivo in un ambiente asciutto, entro i limiti di temperatura e umidità indicati in questo libretto. Se il prodotto si bagna o è esposto all'umidità, non deve più essere considerato affidabile e deve quindi essere sostituito.

Pulizia

Prima di pulire il dispositivo, scollegli tutti i cavi. Utilizzi un panno morbido e privo di pelucchi. Eviti che l'umidità penetri nelle aperture. Non

utilizzi detergenti domestici, spray, solventi, alcol, ammoniaci, abrasivi o aria compressa.

Servizio e supporto

Se il prodotto sembra danneggiato o non funziona correttamente, segua le istruzioni contenute in questo libretto. Se il prodotto continua a non funzionare come previsto, contatti il suo audioprotesista di fiducia per informazioni sul servizio e sulla garanzia.

Condizioni di garanzia

Bellman & Symfon garantisce questo prodotto (esclusa la batteria) per due (2) anni dalla data di acquisto contro qualsiasi difetto dovuto a materiali o lavorazione difettosi. Questa garanzia si applica solo alle normali condizioni d'uso e di servizio e non include i danni derivanti da incidenti, negligenza, uso improprio, smontaggio non autorizzato o contaminazione, in qualsiasi modo causati.

Questa garanzia esclude i danni incidentali e consequenziali. Inoltre, la garanzia non copre gli Atti di Dio, come incendi, inondazioni, uragani e tornado. La presente garanzia le conferisce diritti legali specifici e potrebbe avere anche altri diritti che variano da Stato a Stato. Alcuni Stati o giurisdizioni non consentono la limitazione o l'esclusione di danni incidentali o consequenziali, o limitazioni sulla durata di una garanzia implicita, pertanto la limitazione di cui sopra potrebbe non essere applicabile a lei.

Questa garanzia si aggiunge ai suoi diritti legali di consumatore. La garanzia di cui sopra non può essere modificata se non in forma scritta e firmata da entrambe le parti.



Il marchio e i loghi Bluetooth® sono marchi registrati di proprietà di Bluetooth SIG, Inc. e qualsiasi utilizzo di tali marchi da parte di Bellman & Symfon è concesso in licenza.

Specifiche tecniche

Dimensioni	100×65×27 mm
Peso	198 g, 6,98 oz. incluse batterie, cavo telefonico e cavo di alimentazione
Alim. rete	5 V DC / 1.0 A
Batt. backup	2×1.5 V AA Alcaline
Connettività	Ingresso RJ11 alla rete telefonica analogica, ingresso extrig da 3,5 mm, jack di alimentazione, Bluetooth Low Energy, BLE
Frequenza	Frequenza ISM: 868.30 MHz Potenza di trasmissione: 4mW (max.) Frequenza Bluetooth: 2400-2483.5 MHz Potenza di trasmissione: 4mW (max.)
Copertura	ISM: fino a 250 m, a seconda delle caratteristiche dell'edificio. Bluetooth: Fino a 40 m
Compatibilità	iOS15 e successivi / Android 8 e successivi, successivi iPhone 6S e successivi / Dispositivi Android moderni
Configurazione	Questo ricetrasmittente può essere utilizzato con tutti i ricevitori Visit.
Funzionamento	Temperatura: 0° – 35 °C Umidità: 15% – 90%, non condensante
Nella confezione	<ul style="list-style-type: none">▪ BE1433 Ricetrasmittente Telefonico Visit (batterie incluse)▪ Vite e spina▪ Adattatore di corrente e cavo di alimentazione▪ Cavo telefonico▪ Splitter per telefono*
Accessori	<ul style="list-style-type: none">▪ BE9026-P02 Tappetino di Contatto▪ BE9023-P02 Interruttore magnetico▪ BE9253 Cavo di attivazione esterno▪ BE9002 Splitter telefonico SS-RJ11 (SE) (-T01)▪ BE9005 Splitter telefonico RJ11 (-T02)▪ BE9007 Splitter telefonico BS-RJ11 (UK) (-T03)▪ BE9008 Adattatore telefonico F-010-RJ11 (FR) (-T04)▪ BE9010 Splitter per telefono tripolare RJ11 (FI) (-T05)

* La presenza e l'aspetto di un adattatore/splitter per telefono *variano* a seconda della regione e della confezione.

Spiegazione del simbolo

	Indica che l'articolo è un dispositivo medico.
	Indica un vettore che contiene informazioni sull'identificatore unico del dispositivo.
	Indica che il prodotto non deve essere gettato come rifiuto indifferenziato, ma deve essere inviato a strutture di raccolta differenziata per il recupero e il riciclaggio.
	Indica il numero di serie del produttore, in modo da poter identificare un dispositivo medico specifico.
	Indica il numero di catalogo del produttore, in modo da poter identificare il dispositivo medico.
	Indica il produttore del dispositivo medico.
	Questo simbolo indica la necessità per l'utente di consultare le istruzioni per l'uso.
	Questo simbolo indica che è necessario prestare attenzione quando si utilizza il dispositivo o il controllo vicino al punto in cui è posizionato il simbolo, oppure che la situazione attuale richiede la consapevolezza dell'operatore o l'azione dell'operatore per evitare conseguenze indesiderate.
	Identificare un luogo dove si possono trovare informazioni, soprattutto in caso di emergenza.
	Indica i limiti di temperatura a cui il dispositivo medico può essere esposto in modo sicuro.
	Indica i limiti di temperatura a cui il dispositivo medico può essere esposto in modo sicuro.

Informazioni sulla conformità

Con la presente Bellman & Symfon dichiara che, in Europa, questo prodotto è conforme ai requisiti essenziali del Regolamento sui dispositivi medici (UE) 2017/745 e della Direttiva sulle apparecchiature radio 2014/53/UE. Il testo completo della dichiarazione di conformità è disponibile sul sito Bellman & Symfon **bellman.com**.

Sito web:



Lees dit eerst

Dit boekje helpt u bij het gebruik en onderhoud van uw nieuwe Visit Mobile Telefoonzender. Zorg ervoor dat u dit boekje zorgvuldig doorleest, inclusief het gedeelte **Waarschuwingen**. Als u nog vragen heeft, neem dan contact op met uw audicien.

Beoogd doel

Het doel van het Visit waarschuwingssysteem is om doven en slechthorenden te waarschuwen voor belangrijke signalen in hun huis.

Beoogde gebruikersgroep

De beoogde gebruikersgroep bestaat uit mensen van alle leeftijden met licht tot ernstig gehoorverlies of doofheid die audio-, visuele of sensorische versterking nodig hebben.

Beoogde gebruiker

De beoogde gebruiker is een persoon met licht tot ernstig gehoorverlies of doofheid.

Prinsipp for drift

Het Visit waarschuwingssysteem bestaat uit een set draadloos verbonden zenders en ontvangers die in het hele huis geplaatst zijn. Wanneer een zender een activiteit detecteert, stuurt deze een signaal naar de Visit ontvanger die de gebruiker waarschuwt met geluid, flitsen of trillingen. Om het systeem te kunnen gebruiken, hebt u ten minste één zender en één ontvanger nodig.

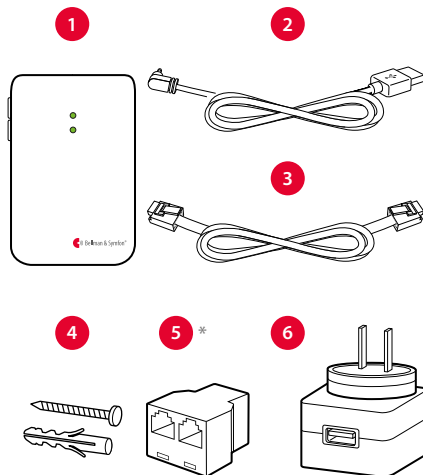
Aan de slag

Wat heeft u nodig?

- Een mobiele telefoon met iOS 15 /Android 8 of hoger.

Wat zit er in de verpakking?

- | | |
|----------------------------------|---------------------|
| 1 Zendontvanger mobiele telefoon | 4 Schroef en plug |
| 2 Adapterkabel | 5 Telefoonsplitter* |
| 3 Telefoonkabel | 6 Voedingsadapter |



* De aanwezigheid en het uiterlijk van een telefoonadapter / -splitter *variëren* per regio en pakket.

De zender installeren

1 Plaatsen

Verwijder de bescherm laag van de klittenband op de achterkant van de zender en plaats de zender op de wand. Of gebruik de meegeleverde schroef en plug.

2 Inschakelen

Trek aan het batterijlipje om de zender te starten. De controlelampjes gaan groen branden om aan te geven dat het apparaat is ingeschakeld.

3 Verbinden

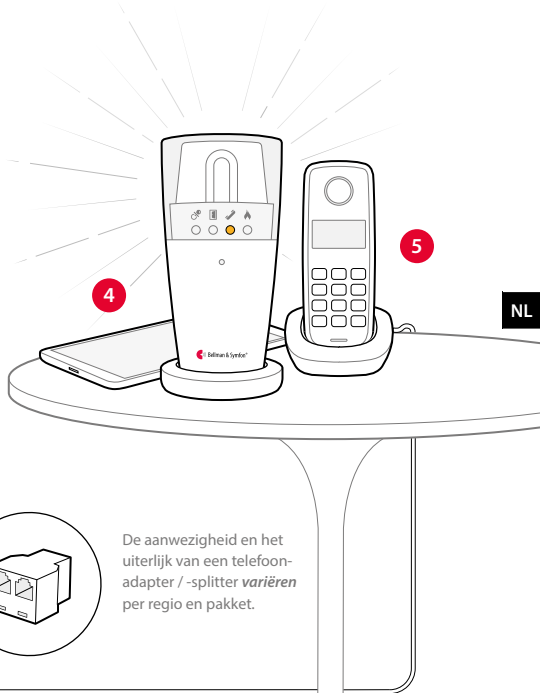
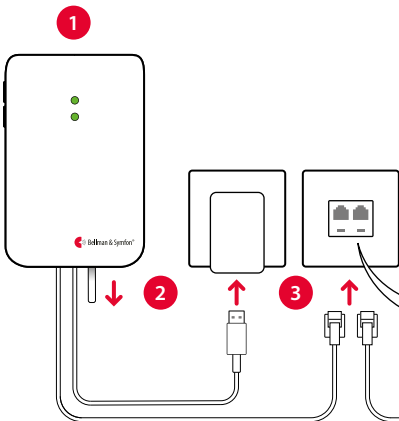
Sluit de USB-kabel aan op de voedingsadapter. Steek de adapter in een stopcontact. Als u een vaste telefoonlijn hebt, sluit u deze met de meegeleverde splitter aan op de telefoonaansluiting.

4 De mobiele telefoon testen

Laat u door iemand anders op uw mobiele telefoon bellen. Het gele lampje op de Visit-ontvanger brandt en gaat knipperen, maakt geluid of trilt (afhankelijk van de ontvanger).

5 De vaste telefoonlijn testen

Bel uw vaste telefoonlijn. Het gele lampje op de Visit-ontvanger gaat branden en gaat daarna knipperen, maakt geluid of trilt (afhankelijk van de ontvanger).

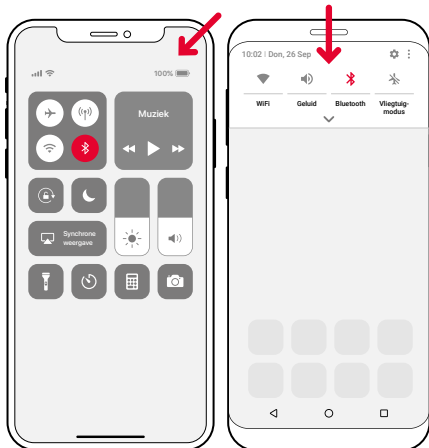


De aanwezigheid en het uiterlijk van een telefoon-adapter / -splitter *variëren* per regio en pakket.

De app installeren

1 Zet de Bluetooth® aan

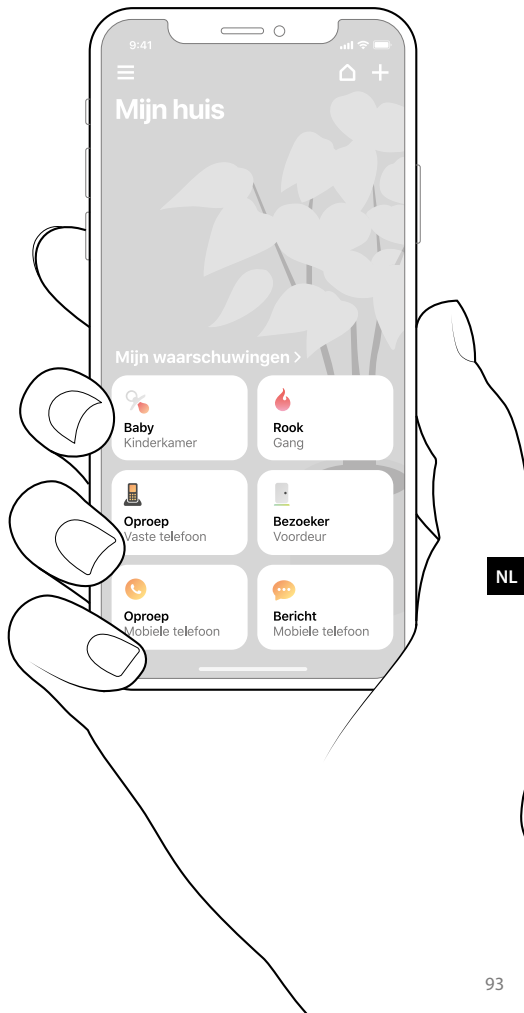
Veeg omlaag vanaf de bovenkant van het scherm en tik op het Bluetooth-pictogram.



2 De app Visit installeren



Download de **Bellman Visit** -app vanuit de App Store® of Google Play™ en volg de installatie-instructies.



NL



Gebruik van de app

Nadat u de Visit-app heeft geïnstalleerd, ontvangt u Visit-meldingen op uw mobiele telefoon. Daarnaast zal uw Visit-ontvanger u waarschuwen bij ontvangst van oproepen en berichten op uw mobiele telefoon. Uw systeem bedienen vanuit de app is eenvoudig. Dit kunt u doen:



Beheer meldingen

Schakel een melding in of uit en verwijder deze met een eenvoudige tik.



Bedien uw apparaten

Bekijk een overzicht van uw verbonden apparaten en tik op + om een nieuw apparaat toe te voegen.



Bekijk geschiedenis

Bekijk uw laatste meldingen, gesorteerd op datum en tijd.



Meer info

Tik op **Gebruiksaanwijzing** in het menu voor meer informatie over de functies.

Algemene waarschuwingen

Dit hoofdstuk bevat belangrijke informatie over veiligheid, bediening en gebruiksomstandigheden. Bewaar dit boekje voor toekomstig gebruik. Als u het apparaat alleen installeert, moet u dit boekje aan de huiseigenaar geven.

Waarschuwingen voor gevaar

- Als u deze veiligheidsinstructies niet opvolgt, kan dit leiden tot brand, elektrische schokken of ander letsel of schade aan het apparaat of andere eigendommen.
- Zorg ervoor dat dit apparaat buiten het bereik van kinderen jonger dan 3 jaar blijft.
- Merk op dat alarmen en notificaties gemist kunnen worden als de batterijen leeg raken.
- Dit product gebruikt alkalinebatterijen als back-upvoeding. Stel de batterijen niet bloot aan vuur of direct zonlicht. Gebruik alleen 1,5 V AA alkalinebatterijen.
- Dit apparaat is uitsluitend bestemd voor gebruik binnenshuis. Stel het apparaat niet bloot aan vocht.
- Bescherm het apparaat tegen schokken tijdens opslag en transport.
- Dit apparaat genereert, gebruikt en kan radiofrequentie-energie uitstralen en kan, indien niet geïnstalleerd en gebruikt in overeenstemming met de gebruikershandleiding, schadelijke storing veroorzaken aan radiocommunicatie.
- Gebruik of bewaar dit apparaat niet in de buurt van warmtebronnen zoals open vuur, radiatoren, ovens of andere apparaten die warmte produceren.
- Demonteer het apparaat niet; er bestaat gevaar voor elektrische schokken. Als u knoeit met het apparaat of het uit elkaar haalt, vervalt de garantie.
- Bescherm de kabels tegen mogelijke schadebronnen.
- Breng geen wijzigingen of aanpassingen aan dit apparaat aan. Gebruik alleen opladers en accessoires die in dit boekje worden genoemd.

- Batterijen zijn giftig. Slik ze niet in! Houd ze buiten het bereik van kinderen en huisdieren. Raadpleeg onmiddellijk uw arts als u ze inslikt!

Informatie over productveiligheid

- Als u deze instructies niet opvolgt, kan het apparaat beschadigd raken en vervalt de garantie.
- Stel batterijen niet bloot aan vuur of direct zonlicht.
- Laat uw apparaat niet vallen. Als u het op een hard oppervlak laat vallen, kan het beschadigd raken.
- Gebruik het apparaat niet op plaatsen waar elektronische apparatuur verboden is.
- Het apparaat mag alleen worden gerepareerd door een erkend servicecentrum.
- Neem contact op met de fabrikant en de relevante autoriteit als zich een ernstig incident met betrekking tot dit apparaat voordoet.
- Als u andere problemen met uw apparaat ondervindt, neem dan contact op met het verkooppunt, uw plaatselijke Bellman & Symfon kantoor of de fabrikant. Visit bellman.com voor contactinformatie.
- Dit apparaat mag niet in vliegtuigen worden gebruikt, tenzij het vlucht personeel hiervoor specifiek toestemming heeft gegeven.

Gebruiksomstandigheden

Gebruik het apparaat in een droge omgeving binnen de temperatuur- en vochtigheidslimieten die in dit boekje worden vermeld. Als het product nat wordt of wordt blootgesteld aan vocht, mag het niet langer als betrouwbaar worden beschouwd en moet het daarom worden vervangen.

Reinigen

Koppel alle kabels los voordat u uw apparaat schoonmaakt. Gebruik een zachte, pluisvrije doek. Voorkom dat er vocht in openingen komt. Gebruik geen huishoudelijke schoonmaakmiddelen, spuitbussen, oplosmiddelen, alcohol, ammoniak, schuurmiddelen of perslucht.

Service en ondersteuning

Als het product beschadigd lijkt te zijn of niet goed werkt, volg dan de instructies in dit boekje. Als het product nog steeds niet naar behoren functioneert, neem dan contact op met uw audicien voor informatie over service en garantie.

Garantievoorwaarden

Bellman & Symfon garandeert dit product (exclusief de batterij) gedurende twee (2) jaar vanaf de aankoopdatum tegen defecten die te wijten zijn aan materiaal- of fabricagefouten. Deze garantie geldt alleen voor normale gebruiks- en serviceomstandigheden en omvat geen schade als gevolg van ongelukken, verwaarlozing, verkeerd gebruik, ongeoorloofde demontage of verontreiniging door welke oorzaak dan ook.

Deze garantie sluit incidentele schade en gevolgschade uit. Verder dekt de garantie geen overmacht, zoals brand, overstroming, orkanen en tornado's. Deze garantie geeft u specifieke wettelijke rechten en u kunt ook andere rechten hebben die van staat tot staat verschillen. Sommige staten of rechtsgebieden staan de beperking of uitsluiting van incidentele schade of gevolgschade of beperkingen van de duur van een impliciete garantie niet toe, zodat de bovenstaande beperking mogelijk niet op u van toepassing is.

Deze garantie is een aanvulling op uw wettelijke rechten als consument. De bovenstaande garantie kan niet worden gewijzigd, tenzij schriftelijk ondertekend door beide partijen.

Bluetooth™

Het woordmerk Bluetooth® en de logo's zijn gedeponeerde handelsmerken van Bluetooth SIG, Inc. en elk gebruik van deze merken door Bellman & Symfon is onder licentie.

Technische specificaties

Afmetingen	100×65×27 mm
Gewicht	198 g, inclusief batterijen, telefoonkabel en voedingskabel
Netvoeding	5 V DC / 1.0 A
Back-up batterijen	2×1.5 V AA Alkaline
Connectiviteit	RJ11-ingang naar analogo telefoonnetwerk, 3,5 mm ext triggeringang, voedingsaansluiting, Bluetooth Low Energy, BLE
Frequentie	ISM-frequentie: 868,30 MHz Zendvermogen: 4mW (max.) Bluetooth frequentie: 2400-2483,5 MHz Zendvermogen: 4mW (max.)
Dekking	ISM: Tot 250 m, afhankelijk van de kenmerken van het gebouw. Bluetooth: Tot 40 m
Compatibiliteit	iOS15 en hoger / Android 8 en hoger later iPhone 6S en later / Moderne Android apparaten
Configuratie	Deze zendontvanger kan met alle ontvangers van Visit gebruikt worden.
Werking	Temperatuur: 0° - 35° C Vochtigheid: 15% - 90%, niet condensierend
In de doos	<ul style="list-style-type: none">▪ BE1433 Visit Mobiele Telefoonzender (inclusief batterijen)▪ Schroef en stekker▪ Oplader en stroomkabel▪ Telefoonsnoer▪ Telefoonsplitter*
Accessoires	<ul style="list-style-type: none">▪ BE9026-P02 Contactmat▪ BE9023-P02 Magnetische Schakelaar▪ BE9253 Externe triggerkabel▪ BE9002 SS-RJ11 telefoonsplitter (SE) (-T01)▪ BE9005 RJ11 telefoonsplitter (-T02)▪ BE9007 BS-RJ11 telefoonsplitter (UK) (-T03)▪ BE9008 F-010-RJ11 telefoonadapter (FR) (-T04)▪ BE9010 Tripolair-RJ11 telefoonsplitter (FI) (-T05)

* De aanwezigheid en het uiterlijk van een telefoonadapter / -splitter variëren per regio en pakket.

Symbool uitleg

	Geeft aan dat het artikel een medisch apparaat is.
	Geeft een drager aan die unieke informatie over apparaatidentificatie bevat.
	Geeft aan dat het product niet als ongesorteerd afval mag worden weggegooid, maar naar aparte inzamelingsfaciliteiten moet worden gestuurd voor terugwinning en recycling.
	Geeft het serienummer van de fabrikant aan, zodat een specifiek medisch apparaat kan worden geïdentificeerd.
	Geeft het catalogusnummer van de fabrikant aan zodat het medische apparaat geïdentificeerd kan worden.
	Geeft de fabrikant van het medische apparaat aan.
	Dit symbool geeft aan dat de gebruiker de gebruiksaanwijzing moet raadplegen.
	Dit symbool geeft aan dat voorzichtigheid geboden is bij het bedienen van het apparaat of de bediening in de buurt van waar het symbool is geplaatst, of dat de huidige situatie vraagt om oplettendheid of actie van de operator om ongewenste gevolgen te voorkomen.
	Een plaats aanduiden waar informatie kan worden gevonden, vooral in noodgevallen.
	Geeft de temperatuurlimieten aan waaraan het medische apparaat veilig kan worden blootgesteld.
	Geeft het bereik van de vochtigheid aan waaraan het medische apparaat veilig kan worden blootgesteld.

Website:



Les dette først

Dette heftet gir deg veiledning i hvordan du bruker og vedlikeholder din nye Visit Mobilsender. Sørg for at du leser dette heftet nøye, inkludert avsnittet Advarsler. Hvis du har flere spørsmål, kan du kontakte audiografen din.

Tiltenkt formål

Det tiltenkte formålet med Visit varslings-systemet er å varsle døve og hørselshemmede om viktige signaler i hjemmet.

Tiltenkt brukergruppe

Den tiltenkte brukerguppen består av personer i alle aldre med mildt til alvorlig hørselstap eller døvhetsom trengt lyd-, syns- eller sanseforsterkning.

Tiltenkt bruker

Den tiltenkte brukeren er en person med mildt til alvorlig hørselstap eller døvhetsom trengt lyd-, syns- eller sanseforsterkning.

Prinsipp for bruk

Visit varslingssystemet består av et sett med trådløst tilkoblede sendere og mottakere som er plassert rundt omkring i hjemmet. Når en sender registrerer en aktivitet, sender den et signal til Visit-mottakeren som varsler brukeren med lyd, blink eller vibrasjoner. For å kunne bruke systemet trenger du minst én sender og én mottaker.

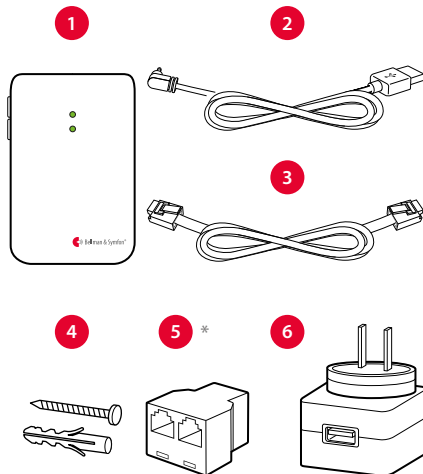
La oss komme i gang

Dette behøver du

- En mobiltelefon med iOS 15 / Android 8 eller senere versjoner.

Innhold i esken

- | | |
|----------------------|--------------------|
| 1 Mobiltelefonsender | 4 Skruer og plugg |
| 2 Strømledning | 5 Telefonsplitter* |
| 3 Telefonledning | 6 Strømadapter |



* Inkludering og utseende på en telefonadapter/splitter varierer avhengig av region og pakke.

Installere senderen

1 Monter den

Fjern beskyttelsesfolien fra borrelåsen på baksiden av senderen, og monter den på veggen. Du kan også bruke den medfølgende skruen og pluggen.

2 Slå den på

Trekk ut fliken fra batteriet for å starte den er på.

3 Koble den til

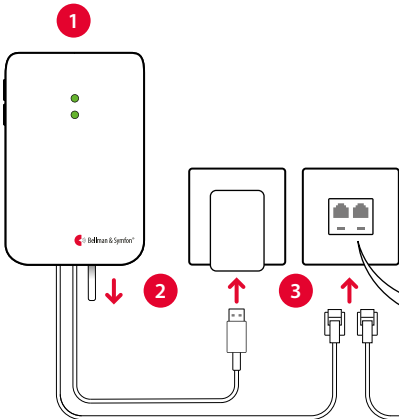
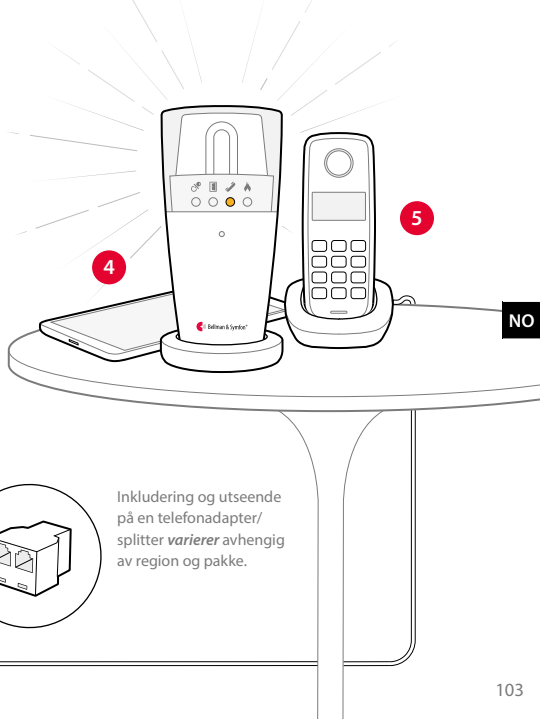
Koble USB-kabelen til strømforsyningen. Sett den deretter i en stikkontakt. Hvis du har fasttelefon, kobler du den til telefonkontakten med den medfølgende splitteren.

4 Test mobiltelefonen

Den gule lysdioden (LED) på Visit mottakeren blinker, og mottakeren begynner å varsle med lys, lyd eller vibrasjon (avhengig av modell).

5 Test fasttelefonen

Ring til fasttelefonen. Den gule lysdioden (LED) på Visit-mottakeren lyser, og mottakeren begynner å varsle med lys, lyd eller vibrasjon (avhengig av mottaker modell).

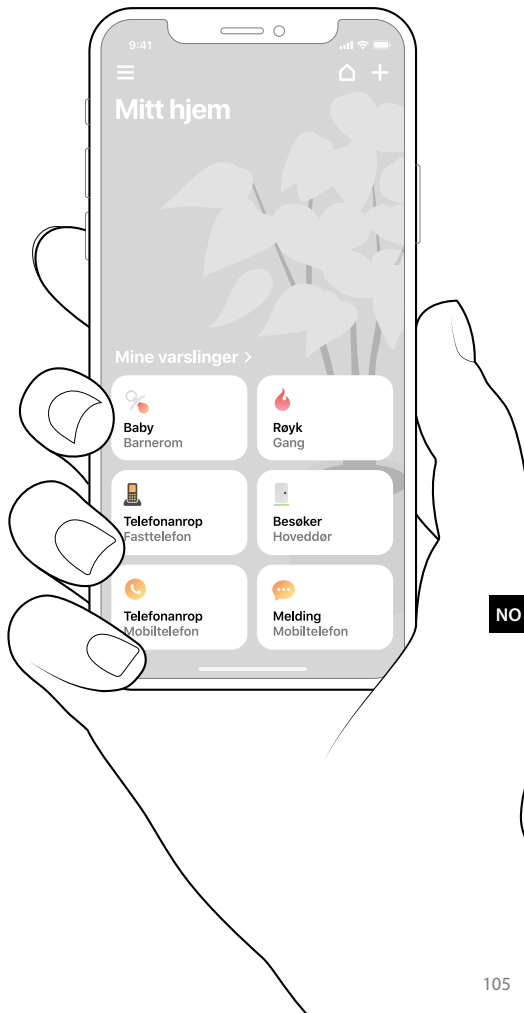
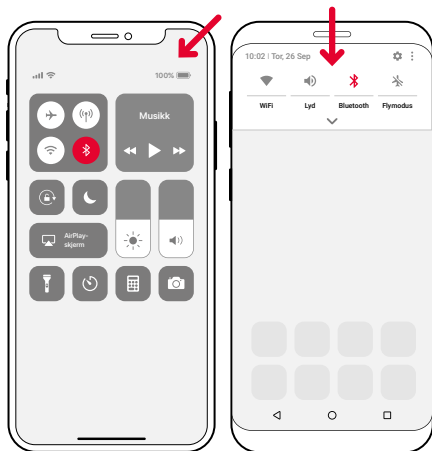


Inkludering og utseende på en telefonadapter/splitter *varierer* avhengig av region og pakke.

Installere appen

1 Slå på Bluetooth®

Sveip ned fra toppen av skjermen og trykk på Bluetooth-ikonet.



2 Installer Visit-appen



Last ned **Bellman Visit** -appen fra App Store® eller Google Play™, og følg oppsettsinstruksjonene.



Bruke appen

Når du har lastet ned og installert Visit appen, vil du kunne motta Visit varslinger på din mobiltelefon. I tillegg, vil din Visit mottaker varsle deg for innkommende mobilsamtaler og meldinger. Det er enkelt å kontrollere systemet direkte i appen. Du kan gjøre følgende:



Administrere varsler

Aktivere, deaktivere eller slette varslinger med et enkelt trykk.



Kontrollere dine enheter

Få en oversikt over dine tilkoblede enheter. Trykk på + for å legge til en ny.



Se historikken

Se dine siste varslinger sortert etter dato og tidspunkt.



Lære mer

Trykk på **Bruerveiledning** i menyen for å lære mer om appens egenskaper.

Generelle advarsler

Dette avsnittet inneholder viktig informasjon om sikkerhet, håndtering og driftsforhold. Ta vare på dette heftet for fremtidig bruk. Hvis du bare skal installere enheten, må dette heftet gis til huseieren.

⚠ Advarsler om farer

- Hvis du ikke følger disse sikkerhetsinstruksjonene, kan det føre til brann, elektrisk støt eller annen personskade eller skade på enheten eller annen eiendom.
- Sørg for at denne enheten oppbevares utilgjengelig for barn under 3 år.
- Vær oppmerksom på at alarmer og varsler kan utebli hvis batteriene tar slutt.
- Dette produktet bruker alkaliske batterier som reservestrøm. Ikke utsett batteriene for ild eller direkte sollys. Bruk kun 1,5 V AA alkaliske batterier.
- Denne enheten er kun beregnet for innendørs bruk. Ikke utsett enheten for fuktighet.
- Beskytt enheten mot støt under lagring og transport.
- Dette utstyret genererer, bruker og kan utstråle radiofrekvensenergi, og hvis det ikke installeres og brukes i samsvar med brukerhåndboken, kan det forårsake skadelig interferens i radiokommunikasjon.
- Ikke bruk eller oppbevar denne enheten i nærheten av varmekilder som åpen ild, radiatorer, ovner eller andre enheter som produserer varme.
- Ikke demonter enheten; det er fare for elektrisk støt. Garantien bortfaller hvis enheten manipuleres eller demonteres.
- Beskytt kablene mot enhver potensiell skadekilde.

- Ikke gjør endringer eller modifikasjoner på denne enheten. Bruk bare strømadaptere og tilbehør som er spesifisert i dette heftet.
- Batterier er giftige. Ikke svelg dem! Oppbevares utilgjengelig for barn og kjæledyr. Hvis de svelges, må du umiddelbart oppsøke lege!

Informasjon om produktsikkerhet

- Hvis du ikke følger disse instruksjonene, kan det føre til skade på enheten og gjøre garantien ugyldig.
- Ikke utsett batteriene for ild eller direkte sollys.
- Ikke slipp enheten din i gulvet. Hvis du mister den på en hard overflate, kan den bli skadet.
- Ikke bruk enheten i områder der elektronisk utstyr er forbudt.
- Enheten må kun repareres av et autorisert servicesenter.
- Hvis det oppstår en alvorlig hendelse i forbindelse med denne enheten, må du kontakte produsenten og relevante myndigheter.
- Hvis du får andre problemer med enheten, må du kontakte kjøpsstedet, ditt lokale Bellman & Symfon-kontor eller produsenten. Visit bellman.com for kontaktinformasjon.
- Denne enheten skal ikke brukes på fly med mindre det er spesifikt tillatt av flypersonalet.

Driftsforhold

Bruk enheten i tørre omgivelser innenfor de temperatur- og fuktighetsgrensene som er angitt i dette heftet. Hvis produktet blir vått eller utsettes for fuktighet, er det ikke lenger å anse som pålitelig og bør derfor skiftes ut.

Rengjøring

Koble fra alle kabler før du rengjør enheten. Bruk en myk, lofri klut. Unngå å få fuktighet inn i åpningene. Ikke bruk rengjøringsmidler, aerosolsprayer, løsemidler, alkohol, ammoniakk, slipemidler eller trykkluft.

Service og støtte

Hvis produktet ser ut til å være skadet eller ikke fungerer som det skal, følger du instruksjonene i dette heftet. Hvis produktet fortsatt ikke fungerer som tiltenkt, kan du kontakte din lokale audiograf for informasjon om service og garanti.

Garantibetingelser

Bellman & Symfon garanterer dette produktet (unntatt batteriet) i to (2) år fra kjøpsdato mot eventuelle defekter som skyldes feil i materialer eller utførelse. Denne garantien gjelder kun ved normal bruk og service, og omfatter ikke skader som følge av uhell, forsømmelse, misbruk, uautorisert demontering eller forurensning, uansett årsak.

Denne garantien omfatter ikke tilfældige skader og følgeskader. Garantien dekker heller ikke naturkatastrofer som brann, oversvømmelse, orkaner og tornadoer. Denne garantien gir deg spesifikke juridiske rettigheter, og du kan også ha andre rettigheter som varierer fra stat til stat. Noen stater eller jurisdiksjoner tillater ikke begrensning eller utelukkelse av tilfældige skader eller følgeskader, eller begrensninger på hvor lenge en underforstått garanti varer, slik at begrensningen ovenfor kanskje ikke gjelder for deg.

Denne garantien kommer i tillegg til dine lovbestemte rettigheter som forbruker. Ovennevnte garanti kan ikke endres med mindre det foreligger en skriftlig avtale som er undertegnet av begge parter.

Bluetooth®

Bluetooth® ordmerket og logoene er registrerte varemerker som eies av Bluetooth SIG, Inc. og enhver bruk av slike merker av Bellman & Symfon er under lisens.

NO

Tekniske spesifikasjoner

Mål	100×65×27 mm
Vekt	198 g, 6.98 oz. including batteries, telephone cable and power cable
Hovedstrøm	5 V DC / 1.0 A
Backup-batterier	2×1.5 V AA Alkaline
Tilkobling-smuligheter	RJ11-inngang til analog telefon, 3,5 mm ekst. trig-inngang, strømforsyningsuttak, Bluetooth Low Energy, BLE
Frekvens	ISM-frekvens: 868,30 MHz Overføringseffekt: 4mW (maks.) Bluetooth-frekvens: 2400-2483,5 MHz Overføringseffekt: 4 mW (maks.)
Dekning	ISM: Opptil 250 m, avhengig av bygningens egenskaper. Bluetooth: Opptil 40 m
Kompatibilitet	iOS15 og nyere / Android 8 og nyere nyere iPhone 6S og nyere / Moderne Android-enheter
Konfigurasjon	Denne senderen kan brukes med alle Visit-mottakere.
Drift	Temperatur: 0° - 35 °C Luftfuktighet: 15 % - 90 %, ikke kondenserende
I esken	<ul style="list-style-type: none">▪ BE1433 Visit Mobilsender (inkludert batterier)▪ Skruer og plugg▪ Strømadapter og strømkabel▪ Telefonledning▪ Splitter for telefon*
Tilbehør	<ul style="list-style-type: none">▪ BE9026-P02 Tråkkematte-P02▪ BE9023-P02 Magnetisk bryter▪ BE9253 Ekstern utløserkabel▪ BE9002 SS-RJ11-telefonfonder (SE) (-T01)▪ BE9005 RJ11-telefonfonder (-T02)▪ BE9007 BS-RJ11-telefonfonder (UK) (-T03)▪ BE9008 F-010-RJ11-telefonadapter (FR) (-T04)▪ BE9010 Tripolar-RJ11-telefonsplitter (FI) (-T05)

*Inkludering og utseende på en telefonadapter/splitter *varierer* avhengig av region og pakke.

Symbolforklaring

	Indikerer at enheten er en medisinsk enhet.
	Indikerer en bærer som inneholder unik informasjon om enhetens identifikator.
	Indikerer at produktet ikke skal kastes som usortert avfall, men må sendes til separate innsamlingsanlegg for gjenvinning og resirkulering.
	Angir produsentens serienummer slik at en bestemt medisinsk enhet kan identifiseres.
	Angir produsentens katalognummer slik at den medisinske enheten kan identifiseres.
	Angir produsenten av den medisinske enheten.
	Dette symbolet indikerer at brukeren må lese bruksanvisningen.
	Dette symbolet indikerer at det er nødvendig med forsiktighet ved bruk av enheten eller kontrollenheten i nærheten av der symbolet er plassert, eller at den aktuelle situasjonen krever at operatøren er oppmerksom på eller handler for å unngå uønskede konsekvenser.
	Å identifisere et sted hvor man kan finne informasjon, spesielt i en nødsituasjon.
	Angir temperaturgrensene som den medisinske enheten trygt kan utsettes for.
	Angir fuktighetsområdet som den medisinske enheten trygt kan utsettes for.

Samsvarsinformasjon

Bellman & Symfon erklærer herved at dette produktet i Europa er i samsvar med de grunnleggende kravene i Medical Device Regulation (EU) 2017/745 og Radio Equipment Directive 2014/53/EU. Den fullstendige teksten til samsvarserklæringen kan hentes fra Bellman & Symfon sitt nettsted bellman.com.

Nettsted:



NO

Proszę przeczytać najpierw

Niniejsza broszura zawiera wskazówki dotyczące użytkowania i konserwacji nowego Visit Przekaznika Telefonu Komórkowego. Proszę uważnie przeczytać niniejszą broszurę, w tym rozdział **Ostrzeżenia**. W razie dodatkowych pytań proszę skontaktować się z protetykiem słuchu.

Przeznaczenie

Przeznaczeniem systemu ostrzegania Visit jest ostrzeganie osób niesłyszących i niedosłyszących o ważnych sygnałach w ich domu.

Docelowa grupa użytkowników

Docelowa grupa użytkowników składa się z osób w każdym wieku z ubytkiem słuchu od lekkiego do ciężkiego lub głuchotą, które potrzebują wzmocnienia dźwiękowego, wizualnego lub sensorycznego.

Docelowy użytkownik

Docelowym użytkownikiem jest osoba z ubytkiem słuchu lub głuchotą w stopniu od lekkiego do ciężkiego.

Zasada działania

System ostrzegania Visit składa się z zestawu bezprzewodowo połączonych nadajników i odbiorników rozmieszczonych w całym domu. Gdy nadajnik wykryje aktywność, wysyła sygnał do Odbiornika Błyskowego Visit, który ostrzega użytkownika dźwiękiem, błyskami lub wibracjami. Do korzystania z systemu potrzebny jest co najmniej jeden nadajnik i jeden odbiornik.

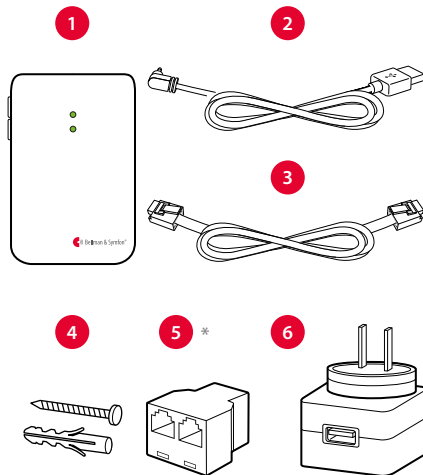
Zaczynamy!

Potrzebne urządzenia

- Telefon komórkowy z systemem iOS 15 / Android 8 lub nowszym.

Zawartość opakowania

- | | |
|-----------------------------------|---------------------------|
| 1 Przekaznik telefonu komórkowego | 4 Wkręt i kołek rozporowy |
| 2 Przewód zasilający | 5 Rozgałęźnik telefonu* |
| 3 Przewód telefoniczny | 6 Zasilacz |



*Dostępność i wygląd adaptera/rozgałęźnika telefonu *różnią się* w zależności od regionu i zestawu.

Montaż przekaźnika

1 Zamontuj

Zdejmij folię ochronną z rzepu z tyłu nadajnika i zamocuj go na ścianie. Urządzenie można również zamontować na ścianie za pomocą dostarczonego wkrętu i kołka rozporowego.

2 Włącz

Pociągnij za pasek izolujący baterię, aby uruchomić nadajnik. Wskaźniki zaświecą się na zielono, sygnalizując, że urządzenie jest włączone.

3 Podłącz

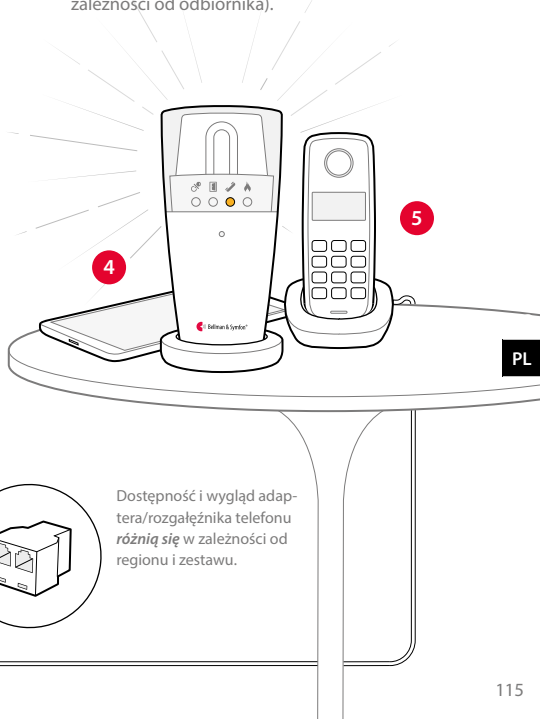
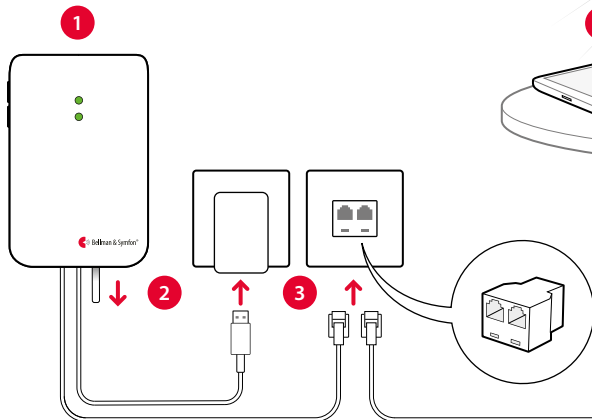
Podłącz kabel USB do zasilacza. Następnie podłącz zasilacz do gniazdka. Jeśli masz telefon stacjonarny, podłącz urządzenie do gniazdka telefonicznego za pomocą dostarczonego rozdzielacza.

4 Przetestuj telefon komórkowy

Poproś kogoś, aby zadzwonił na Twój telefon komórkowy. Żółta dioda LED na odbiorniku Visit zamiga, po czym urządzenie zacznie błyskać, emitować dźwięk lub wibrować (w zależności od odbiornika).

5 Przetestuj telefon stacjonarny

Zadzwoni na swój telefon stacjonarny. Żółta dioda LED na odbiorniku Visit rozświetli się, po czym urządzenie zacznie błyskać, emitować dźwięk lub wibrować (w zależności od odbiornika).

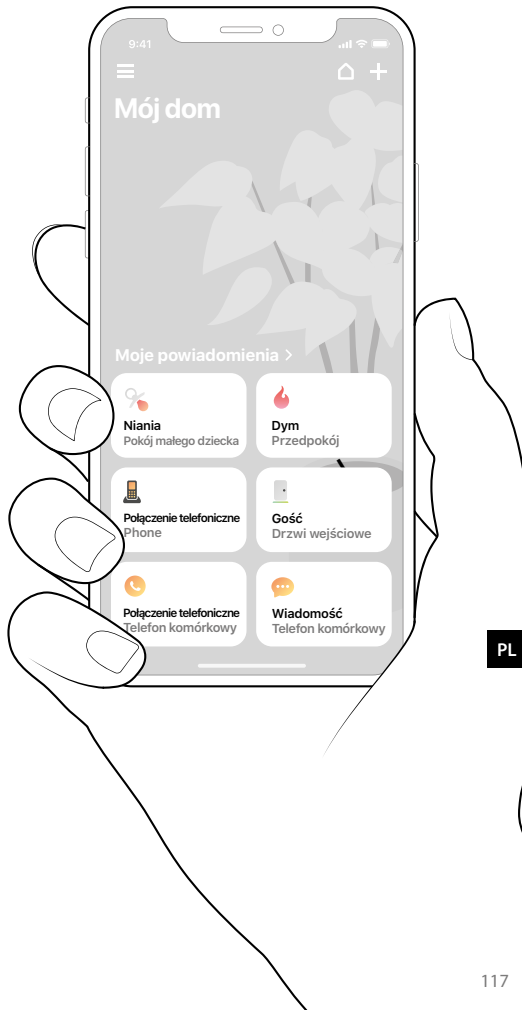


Dostępność i wygląd adaptera/rozgałęźnika telefonu różnią się w zależności od regionu i zestawu.

Instalowanie aplikacji

1 Włącz funkcję Bluetooth®

Przesuń palcem od góry ekranu w dół i dotknij ikony Bluetooth.



2 Zainstaluj aplikację Visit



Pobierz aplikację **Bellman Visit** ze sklepu App Store® lub Google Play™ i postępuj zgodnie z instrukcjami konfiguracji.



Pobierz w
App Store



POBIERZ Z
Google Play

Jak używać aplikacji

Po zainstalowaniu aplikacji Visit zaczniesz otrzymywać powiadomienia z systemu Visit na swoim urządzeniu mobilnym. Ponadto odbiornik Visit będzie ostrzegać o przychodzących wiadomościach i połączeniach przychodzących na telefon komórkowy. Obsługa systemu za pomocą aplikacji jest prosta i wygodna. Możliwości aplikacji:



Zarządzanie powiadomieniami

Włączaj, wyłączaj lub usuwaj powiadomienia jednym dotknięciem.



Sterowanie urządzeniami

Wyświetlaj poglądowe informacje o podłączonych urządzeniach. Dotknij symbolu +, aby dodać nowe.



Wyświetlanie historii

Wyświetlaj najnowsze powiadomienia posortowane według daty i godziny.



Więcej informacji

Dotknij pozycji **Podręcznik użytkownika** w menu, aby dowiedzieć się więcej o funkcjach aplikacji.

Ogólne ostrzeżenia

Niniejsza sekcja zawiera ważne informacje dotyczące bezpieczeństwa, obsługi i warunków eksploatacji. Proszę zachować tę broszurę do wykorzystania w przyszłości. Jeśli dopiero instalują Państwo urządzenie, niniejszą broszurę należy przekazać domownikom.

⚠️ Ostrzeżenia o zagrożeniach

- Nieprzestrzeganie tych instrukcji bezpieczeństwa może spowodować pożar, porażenie prądem elektrycznym lub inne obrażenia ciała bądź uszkodzenie urządzenia lub innego mienia.
- Proszę upewnić się, że urządzenie jest niedostępne dla dzieci poniżej 3 roku życia.
- Proszę pamiętać, że alarmy i powiadomienia mogą zostać pominięte w przypadku wyczerpania baterii.
- Ten produkt wykorzystuje baterie alkaliczne jako zapasowe źródło zasilania. Proszę nie wystawiać baterii na działanie ognia lub bezpośredniego światła słonecznego. Należy używać wyłącznie baterii alkalicznych AA 1,5 V.
- To urządzenie jest przeznaczone wyłącznie do użytku wewnątrz pomieszczeń. Nie wystawiać urządzenia na działanie wilgoci.
- Proszę chronić urządzenie przed wstrząsami podczas przechowywania i transportu.
- To urządzenie generuje, wykorzystuje i może emitować energię o częstotliwości radiowej, a jeśli nie jest zainstalowane i używane zgodnie z instrukcją obsługi, może powodować szkodliwe zakłócenia w komunikacji radiowej.
- Proszę nie używać ani nie przechowywać tego urządzenia w pobliżu źródeł ciepła, takich jak otwarty ogień, grzejniki, piece lub inne urządzenia wytwarzające ciepło.
- Proszę nie demontować urządzenia; istnieje ryzyko porażenia prądem. Manipulowanie przy urządzeniu lub jego demontaż spowoduje utratę gwarancji.
- Proszę chronić kable przed potencjalnymi źródłami uszkodzeń.
- Proszę nie dokonywać żadnych zmian ani modyfikacji urządzenia. Proszę używać wyłącznie zasilaczy i akcesoriów określonych w niniejszej broszurze.

- Baterie są toksyczne. Proszę ich nie połykać! Przechowywać poza zasięgiem dzieci i zwierząt domowych. Jeśli zostaną połknięte, proszę natychmiast skonsultować się z lekarzem!

Informacje dotyczące bezpieczeństwa produktu

- Nieprzestrzeganie tych instrukcji może spowodować uszkodzenie urządzenia i unieważnienie gwarancji.
- Proszę nie wystawiać baterii na działanie ognia lub bezpośredniego światła słonecznego.
- Proszę nie upuszczać urządzenia. Upuszczenie na twardą powierzchnię może spowodować jego uszkodzenie.
- Proszę nie używać urządzenia w miejscach, w których korzystanie ze sprzętu elektronicznego jest zabronione.
- Urządzenie może być naprawiane wyłącznie przez autoryzowane centrum serwisowe.
- Jeśli dojdzie do poważnego incydentu związanego z tym urządzeniem, proszę skontaktować się z producentem i odpowiednimi władzami.
- Jeśli napotkają Państwo inne problemy z urządzeniem, prosimy skontaktować się z punktem zakupu, lokalnym biurem Bellman & Symfon lub producentem. Proszę odwiedzić stronę bellman.com w celu uzyskania informacji kontaktowych.
- To urządzenie nie powinno być używane w samolotach, chyba że personel pokładowy wyrazi na to zgodę.

Warunki pracy

Urządzenie należy użytkować w suchym środowisku w granicach temperatury i wilgotności podanych w niniejszej broszurze. Jeśli produkt zostanie zamoczony lub wystawiony na działanie wilgoci, nie powinien być już uważany za niezawodny i dlatego należy go wymienić.

Czyszczenie

Przed przystąpieniem do czyszczenia urządzenia należy odłączyć wszystkie kable. Proszę używać miękkiej, niestrzępiącej się szmatki. Należy unikać dostania się wilgoci do otworów. Nie używać domowych środków czyszczących, aerozoli, rozpuszczalników, alkoholu, amoniaku, materiałów ściernych ani sprężonego powietrza.

Usługi serwisowe i wsparcie

Jeśli produkt wydaje się być uszkodzony lub nie działa prawidłowo, proszę postępować zgodnie z instrukcjami zawartymi w niniejszej broszurze. Jeśli produkt nadal nie działa zgodnie z przeznaczeniem, proszę skontaktować się z lokalnym protetykiem słuchu w celu uzyskania informacji na temat usług serwisowych i gwarancji.

Warunki rękojmi

Firma Bellman & Symfon udziela gwarancji na niniejszy produkt (z wyłączeniem baterii) na okres dwóch (2) lat od daty zakupu na wszelkie wady wynikające z wadliwych materiałów lub wykonania. Niniejsza Rękojmia dotyczy wyłącznie normalnych warunków użytkowania i usług serwisowych i nie obejmuje uszkodzeń wynikających z wypadku, zaniedbania, niewłaściwego użytkowania, nieautoryzowanego demontażu lub zanieczyszczenia w jakikolwiek sposób.

Niniejsza Rękojmia wyklucza szkody przypadkowe i wtórne. Ponadto Rękojmia nie obejmuje klęsk żywiołowych, takich jak pożar, powódź, huragany i tornada. Niniejsza Rękojmia daje Państwu określone prawa, a także mogą Państwu przysługiwać inne prawa, które różnią się w zależności od stanu. Niektóre stany lub jurysdykcje nie zezwalają na ograniczenie lub wyłączenie szkód przypadkowych lub wyników, lub ograniczenia czasu trwania dorozumianej gwarancji, więc powyższe ograniczenie może nie mieć zastosowania do Państwa. Niniejsza Rękojmia stanowi dodatek do ustawowych praw przysługujących Państwu jako konsumentom. Powyższa Rękojmia może zostać zmieniona wyłącznie w formie pisemnej podpisanej przez obie strony.



Znak słowny i logo Bluetooth® są zastrzeżonymi znakami handlowymi należącymi do Bluetooth SIG, Inc. i każde użycie tych znaków przez Bellman & Symfon jest objęte licencją. Bellman & Symfon odbywa się na podstawie licencji.

Specyfikacja techniczna

Wymiary	100 × 65 × 27 mm,
Waga	198 g, w tym baterie, kabel telefoniczny i kabel zasilający
Zasilanie sieciowe	5 V DC / 1.0 A
Baterie zapasowe	2 × 1.5 V AA Alkaline
Łączność	Wejście RJ11 do analogowej sieci telefonicznej, wejście zew. wyz. 3,5 mm, gniazdo zasilania, Bluetooth Low Energy, BLE
Częstotliwość	Częstotliwość ISM: 868,30 MHz Moc transmisji: 4 mW (maks.) Częstotliwość Bluetooth: 2400-2483,5 MHz Moc transmisji: 4 mW (maks.) ISM: Do 250 m, w zależności od charakterystyki budynku. Bluetooth: Do 40 m
Zasięg	iOS15 i nowsze / Android 8 i nowsze iPhone 6S i nowsze / Nowoczesne urządzenia z systemem Android
Kompatybilność	Nadajniko-odbiornik może być używany ze wszystkimi odbiornikami Visit.
Konfiguracja	
Działanie	Temperatura: 0° - 35° C Wilgotność: 15% - 90%, bez kondensacji
W opakowaniu	<ul style="list-style-type: none">▪ BE1433 Visit Przekaznik Telefonu Komórkowego (w tym baterie)▪ Śruba i wtyczka▪ Zasilacz i kabel zasilający▪ Przewód do telefonu▪ Rozgałęźnik telefonu*▪ BE9026-P02 Mata Kontaktowa▪ BE9023-P02 Właznik magnetyczny▪ BE9253 Zewnętrzny kabel uruchamiający▪ BE9002 Rozgałęźnik telefoniczny SS-RJ11 (SE) (-T01)▪ BE9005 Rozgałęźnik telefoniczny RJ11 (-T02)▪ BE9007 Rozgałęźnik telefoniczny BS-RJ11 (UK) (-T03)▪ BE9008 Adapter telefoniczny F-010-RJ11 (FR) (-T04)▪ BE9010 Trójbiegunowy rozgałęźnik telefonu RJ11 (FI) (-T05)
Akcesoria	

*Dostępność i wygląd adaptera/rozgałęźnika telefonu różnią się w zależności od regionu i zestawu.

Objaśnienie symboli



Wskazuje, że przedmiot jest urządzeniem medycznym.



Wskazuje nośnik zawierający informacje o unikalnym identyfikatorze urządzenia.



Wskazuje, że produkt nie powinien być wyrzucany jako nieposortowany odpad, ale musi zostać przekazany do oddzielnych punktów zbiórki w celu odzysku i recyklingu.



Wskazuje numer seryjny producenta, dzięki czemu można zidentyfikować konkretne urządzenie medyczne.



Wskazuje numer katalogowy producenta, aby umożliwić urządzenie medyczne może zostać zidentyfikowane.



Wskazuje producenta urządzenia medycznego.



Ten symbol oznacza, że użytkownik powinien zapoznać się z instrukcją obsługi.



Ten symbol wskazuje, że należy zachować ostrożność podczas obsługi urządzenia lub elementu sterującego znajdującego się w pobliżu miejsca umieszczenia symbolu, lub że bieżąca sytuacja wymaga świadomości operatora lub działania operatora w celu uniknięcia niepożądanych konsekwencji.



Określenie miejsca, w którym można znaleźć informacje, szczególnie w nagłych wypadkach.



Wskazuje limity temperatury, na które urządzenie medyczne może być bezpiecznie narażone. Urządzenie może być bezpiecznie narażone.



Wskazuje zakres wilgotności, na którą urządzenie medyczne może być bezpiecznie narażone. Urządzenie może być bezpiecznie narażone.

Informacje dotyczące zgodności

Niniejszym Bellman & Symfon oświadcza, że w Europie niniejszy produkt jest zgodny z zasadniczymi wymaganiami rozporządzenia w sprawie wyrobów medycznych (UE) 2017/745 oraz dyrektywy w sprawie urządzeń radiowych 2014/53/UE. Pełny tekst deklaracji zgodności można uzyskać na stronie internetowej Bellman & Symfon bellman.com.

Strona internetowa:



Läs detta först

Den här broschyren innehåller anvisningar om hur du använder och underhåller din nya Visit Mobilsändare. Läs igenom den här broschyren noggrant, inklusive avsnittet **Varningar**. Om du har ytterligare frågor kan du kontakta din audionom.

Avsedd användning

Visit-systemets syfte är att uppmärksamma hörselskadade och döva personer på viktiga signaler i hemmet.

Avsedd användargrupp

Avsedd användargrupp är människor i alla åldrar med mild till grav hörselnedsättning eller dövhet som har behov av ljud, syn- eller känselförstärkning.

Avsedd användare

Avsedd användare är en person med mild till grav hörselnedsättning eller dövhet.

Funktionsbeskrivning

Visitsystemet består av en uppsättning trådlöst anslutna sändare och mottagare som är utplacerade i hemmet. När en sändare registrerar en aktivitet, skickar den signal till mottagaren som notifierar användaren med ljud, blixtljus eller vibrationer. För att använda systemet behövs minst en sändare och en mottagare.

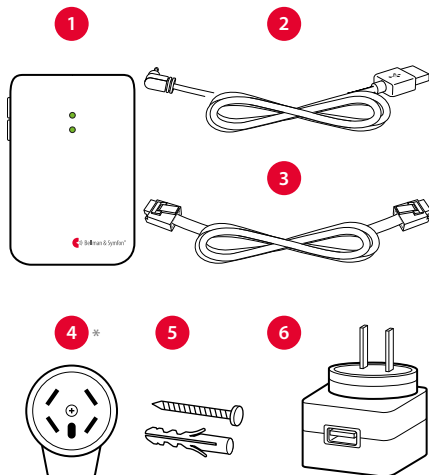
Nu kör vi igång

Detta behöver du

- En mobiltelefon med iOS 15, Android 8 eller senare.

I förpackningen

- | | |
|-----------------------|-------------------|
| 1 Mobiltelefonsändare | 4 Mellanpropp* |
| 2 Strömkabel | 5 Skruv och plugg |
| 3 Telefonkabel | 6 Nätadapter |



*Om en telefonadapter/mellanpropp ingår och hur den ser ut varierar beroende på region och paket.

SE

Installera sändaren

1 Montera

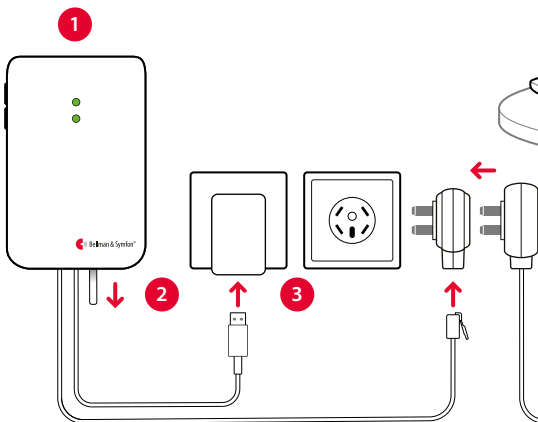
Ta bort skyddsfilmen från kardborren på sändarens baksida och fäst den på väggen. Du kan istället använda medföljande skruv och plugg.

2 Starta

Dra bort batterilappen för att starta sändaren. Status-lamporna lyser i grönt för att visa att den är på.

3 Anslut

Anslut USB-kontakten i nätadaptern. Snäpp fast elkontakten och koppla in adaptern i vägguttaget. Om du har fast telefon ansluter du den med hjälp av medföljande mellanproppl enligt bilden.

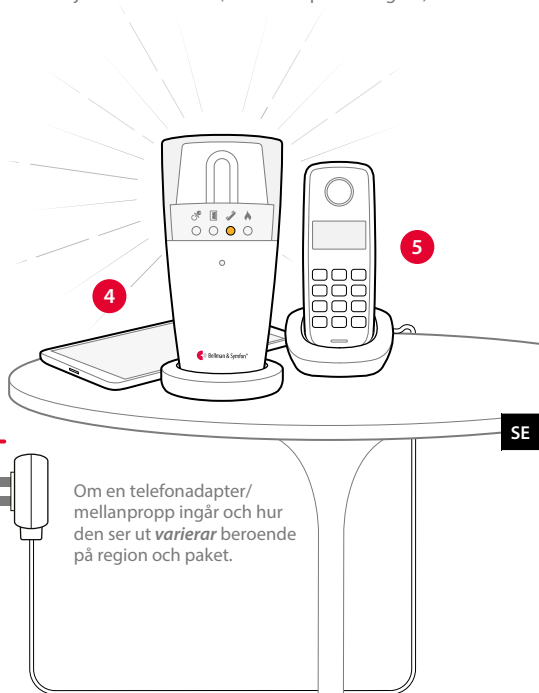


4 Testa mobilen

Be någon ringa till din mobil. Den gula lampan på Visitmottagaren blinkar gult och den börjar blixtra, ljuda eller vibrera (beroende på mottagare).

5 Testa telefonen

Ring till din fasta telefon. Den gula lampan på Visitmottagaren lyser gult och den börjar blixtra, ljuda eller vibrera (beroende på mottagare).

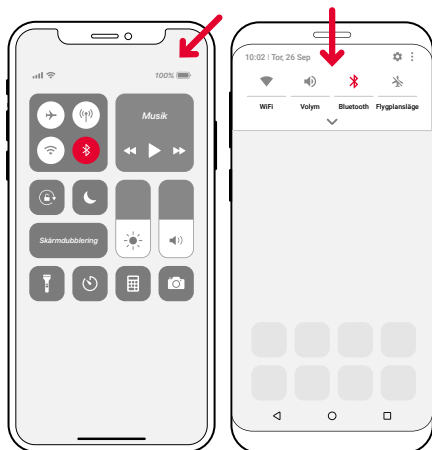


Om en telefonadapter/
mellanproppl ingår och hur
den ser ut *varierar* beroende
på region och paket.

Installera appen

1 Slå på Bluetooth®

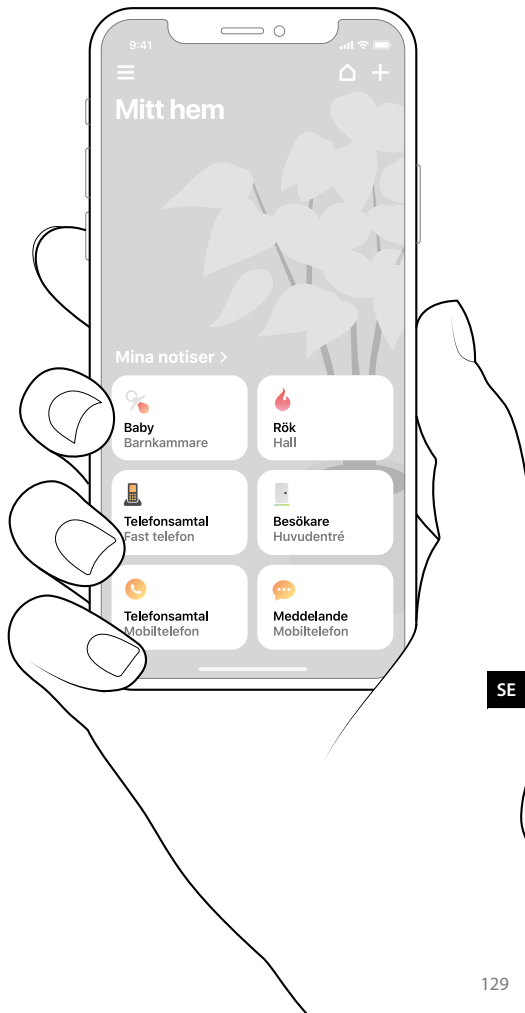
Svep nedåt från skärmens överkant och tryck på Bluetooth-ikonen.



2 Installera Visitappen



Ladda ner **Bellman Visit** -appen från App Store® eller Google Play™ och följ anvisningarna för att komma igång.



Använda appen

När du har installerat appen kommer du att få Visitnotiser på din mobiltelefon. Dessutom aktiveras dina Visitmottagare när mobilen ringer eller tar emot ett meddelande. Både notiser och enheter hanteras enkelt i appen.

Så här gör du:



Anpassa notiser

Aktivera, inaktivera eller ta bort en notis med ett enkelt tryck.



Kontrollera enheter

Få en översikt över dina enheter. Tryck på + för att lägga till en ny.



Se historik

Se dina senaste notiser, sorterade efter datum och tid.



Lär dig mer

Tryck på **Bruksanvisning** i menyn för att lära dig fler funktioner.

Allmänna varningar

Detta avsnitt innehåller viktig information om säkerhet, hantering och driftsförhållanden. Behåll det här broschyr för framtida användning. Om du enbart installerar enheten ska du ge broschyren till personerna som bor i hushållet.

Varningar

- Underlåtenhet att följa instruktionerna kan medföra kroppsskada eller orsaka elektriska stötar, brand, skador på enheten eller annan egendom.
- Förvara enheten utom räckhåll för barn under 3 år.
- Kom ihåg att du kan missa alarm och meddelanden om batterierna laddas ur.
- Denna produkt använder alkaliska reservbatterier. Utsätt inte batterier för öppen eld eller direkt solljus. Använd endast 1,5×1,5V AA alkaliska batterier.
- Enheten är endast avsedd för inomhusbruk. Enheten får inte utsättas för fukt.
- Skydda enheten mot stötar under förvaring och transport.
- Denna utrustning genererar, använder och kan utstråla radiofrekvensenergi och kan, om den inte installeras och används i enlighet med användarhandboken, orsaka skadliga störningar i radiokommunikation.
- Använd inte eller förvara enheten nära värmekällor som öppna lågor, värmeelement, ugn eller andra värmeavgivande enheter.
- Ta inte isär eller modifiera enheten, det finns risk för elstötar! Manipulering eller demontering av enheten upphäver garantin.
- Skydda elkablar från eventuella skador som kan uppkomma.

- Gör inga ändringar på enheten. Använd bara de strömadaptrar och batterityper som anges i denna broschyr.
- Batterier är giftiga. De får inte sväljas! Förvara utom räckhåll för barn och husdjur. Om batterierna sväljs, uppsök omedelbart läkare!

Information om produktsäkerhet

- Om dessa instruktioner inte följs kan det leda till skador på enheten och upphäva garantin.
- Utsätt inte batterierna för öppen låga eller direkt solljus.
- Tappa inte enheten. Om den tappas på en hård yta kan enheten skadas.
- Använd inte enheten i områden där elektronisk utrustning är förbjuden.
- Enheten får endast repareras av ett auktoriserat servicecenter.
- Om en allvarlig händelse inträffar i anknäytning till enheten, kontakta tillverkaren och relevant myndighet.
- Om du stöter på andra problem med din enhet, kontakta inköpsstället, din lokala Bellman & Symfon-representant eller tillverkaren. Besök **bellman.com** för kontaktinformation.
- Denna enhet får inte användas på flygplan annat än om tillåtelse ges av flygplanets besättning.

Driftförhållanden

Använd enheten i en torr miljö inom de temperatur- och fuktighetsgränser som anges i denna broschyr. Om produkten blir våt eller utsätts för fukt bör den inte längre betraktas som tillförlitlig och bör därför bytas ut.

Rengöring

Koppla bort alla kablar innan du rengör enheten. Använd en mjuk, luddfri trasa. Undvik att få in fukt i öppningar. Använd inte hushållsrengöringsmedel, aerosolsprayer, lösningsmedel, alkohol, ammoniak, slipmedel eller tryckluft.

Service och support

Om produkten verkar vara skadad eller inte fungerar som den ska följer du instruktionerna i den här broschyren. Om produkten fortfarande inte fungerar som avsett kontaktar du din lokala audionom för information om service och garanti.

Villkor för garantin

Bellman & Symfon erbjuder en produktgaranti på två (2) år (exklusive batteri) från inköpsdatumet mot eventuella fel som beror på defekt material eller tillverkning. Denna garanti gäller endast för normala användnings- och serviceförhållanden och inkluderar inte skador som uppstår till följd av olycka, försummelse, missbruk, obehörig demontering eller föroreningar, oavsett orsaken.

Denna garanti täcker inte oavsiktliga och följdskador. Vidare täcker inte garantin force majeure-händelser som eld, översvämning, orkaner och tornador. Denna garanti ger dig specifika lagliga rättigheter och du kan också ha andra rättigheter som varierar från region till region. Vissa jurisdiktioner tillåter inte begränsning eller utslutning av oavsiktliga skador eller följdskador, eller begränsningar för hur länge en underförstådd garanti varar, så ovanstående begränsning kanske inte gäller dig.

Denna garanti kompletterar dina lagstadgade rättigheter som konsument. Denna garanti får bara ändras medelst undertecknande av båda parter.




Bluetooth®-ordmärket och loggorna är registrerade varumärken som ägs av Bluetooth SIG, Inc. All användning av dessa märken tillhörande Bellman & Symfon är licensierade. Övriga varumärken och märkesnamn tillhör sina respektive ägare.


Tekniska specifikationer


Mått	100×65×27 mm
Vikt	198 g inklusive batterier, telefonkabel och strömkabel
Nätdrift	5 V DC / 1.0 A
Reservbatterier	2×1.5 V AA Alkaline
Anslutningar	RJ11-ingång till analog telefon, 3,5 mm ext. trig-ingång, strömförsörjningsuttag, Bluetooth Low Energy, BLE
Frekvens	ISM-frekvens: 868,30 MHz Sändningseffekt: 4mW (max.) Bluetooth-frekvens: 2400-2483,5 MHz Sändningseffekt: 4mW (max.)
Täckning	ISM: Upp till 250 m, beroende på byggnadens egenskaper. Bluetooth: Upp till 40 m
Kompatibilitet	iOS15 och senare / Android 8 och senare. iPhone 6S och senare / Moderna Android-enheter
Konfiguration	Denna sändare kan användas med alla Visitmottagare.
Användning	Temperatur: 0° till 35 ° C Luftfuktighet: 15% - 90%, icke-kondenserande
I paketet	<ul style="list-style-type: none">▪ BE1433 Visit Mobilsändare (inklusive batterier)▪ krus och plugg▪ Nätadapter och laddkabel▪ Telefonsladd▪ Mellanpropp*
Tillbehör	<ul style="list-style-type: none">▪ BE9026-P02 Trampmatta▪ BE9023-P02 Magnetbrytare▪ BE9253 Extern Triggerkabel▪ BE9002 SS-RJ11-fördelare (SE) (-T01)▪ BE9005 RJ11-fördelare (-T02)▪ BE9007 BS-RJ11-fördelare (UK) (-T03)▪ BE9008 F-010-RJ11-telefonadapter (FR) (-T04)▪ BE9010 Tripolar-RJ11-mellanpropp (FI) (-T05)


*Om en telefonadapter/mellanpropp ingår och hur den ser ut varierar beroende på region och paket.


Symbolförklaring

 Anger att artikeln är en medicinteknisk produkt.


 Anger en bärare som innehåller information om unik identifiering av enheten.


 Anger att produkten inte får kasseras som osorterat avfall utan måste skickas till separata insamlingsanläggningar för återvinning och återanvändning.

 Anger tillverkarens serienummer så att en specifik medicinteknisk produkt kan identifieras.

 Anger tillverkarens katalognummer så att den medicintekniska den medicintekniska produkten kan identifieras.

 Anger tillverkaren av den medicintekniska produkten.

 Denna symbol anger att användaren bör läsa bruksanvisningen.

 Denna symbol indikerar att försiktighet är nödvändig vid användning av enheten eller kontrollen i närheten av där symbolen är placerad, eller att den aktuella situationen kräver att operatören är medveten om eller vidtar åtgärder för att undvika oönskade konsekvenser.

 Att identifiera en plats där information kan hittas, särskilt i en nödsituation.

 Anger de temperaturgränser som den medicintekniska produkten enheten kan exponeras på ett säkert sätt.

 Anger det luftfuktighetsintervall som den medicintekniska produkten enheten kan utsättas för på ett säkert sätt.

Överensstämmelse

Härmed försäkras Bellman & Symfon att denna produkt i Europa uppfyller de väsentliga kraven i förordningen om medicintekniska produkter (EU) 2017/745 och direktivet om radioutrustning 2014/53/EU. Den fullständiga texten till försäkran om överensstämmelse kan erhållas från Bellman & Symfons webbplats bellman.com.

Hemsida:



SE

Najskôr si prečítajte toto

Táto brožúra vás oboznámi s používaním a údržbou vášho nového mobilného telefónneho vysielača Visit. Uistite sa, že ste si túto brožúru pozorne prečítali, vrátane časti Upozornenia. Ak máte ďalšie otázky, obráťte sa na svojho odborníka na ochranu sluchu.

Určenie

Určeným účelom výstražného systému Visit je upozorniť nepočujúcich a nedoslýchavých ľudí na dôležité signály v ich domácnosti.

Určená skupina používateľov

Určenú skupinu používateľov tvoria ľudia všetkých vekových kategórií s miernou až ťažkou stratou sluchu alebo hluchotou, ktorí potrebujú zvukové, vizuálne alebo zmyslové zosilnenie.

Zamýšľaný používateľ

Určeným používateľom je osoba s miernou až ťažkou stratou sluchu alebo hluchotou.

Princíp fungovania

Výstražný systém Visit pozostáva zo súboru bezdrôtovo prepojených vysielačov a prijímačov, ktoré sú umiestnené v celom dome. Keď vysielač zistí činnosť, dá signál prijímaču Visit, ktorý používateľa upozorní zvukom, blikaním alebo vibráciami. Na použitie systému potrebujete aspoň jeden vysielač a jeden prijímač.

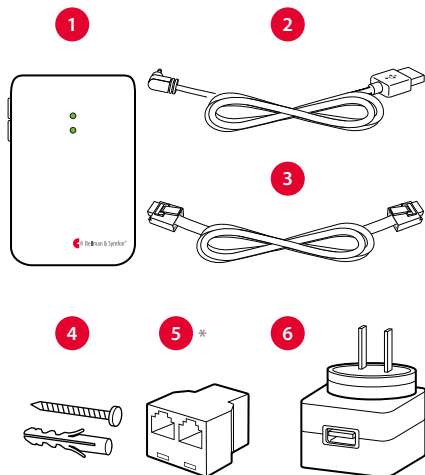
Začnime!

Čo budete potrebovať

- Zariadenie Apple alebo Android s iOS 15 / Android 8 alebo novším.

Čo je v balení

- | | |
|--------------------------------|-------------------------|
| 1 vysielač pre mobilný telefón | 4 Skrutka a zástrčka |
| 2 Napájací kábel | 5 Telefónny rozdeľovač* |
| 3 Telefónny kábel | 6 Napájací adaptér |



*Obsah a vzhľad telefónneho adaptéra / rozbočovača sa líšia v závislosti od regiónu a balíka.

SK

Inštalácia vysielачa

1 Namontujte ho

Odstráňte ochrannú fóliu zo suchého zipsu na zadnej strane vysielачa a pripevnite ho na stenu. Prípadne použite dodanú skrutku a zástrčku.

2 Zapnite ho

Potiahnutím za záložku batérie spustíte vysielач. Indikátory sa rozsvietia na zeleno, aby ukázali, že je zapnutý.

3 Pripojte ho

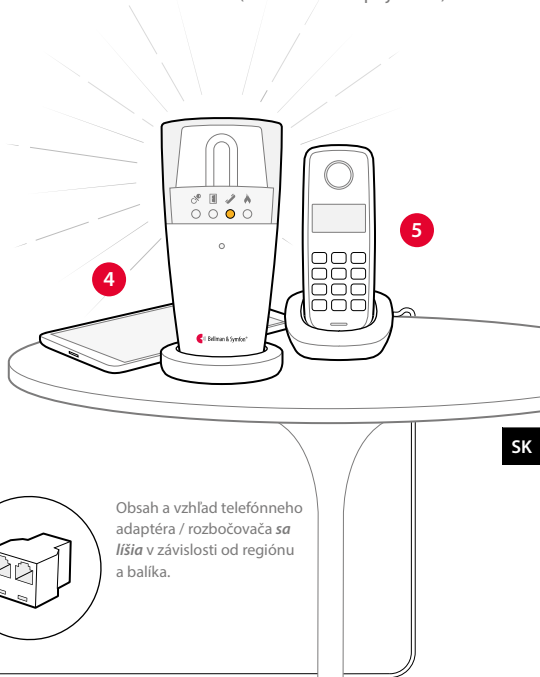
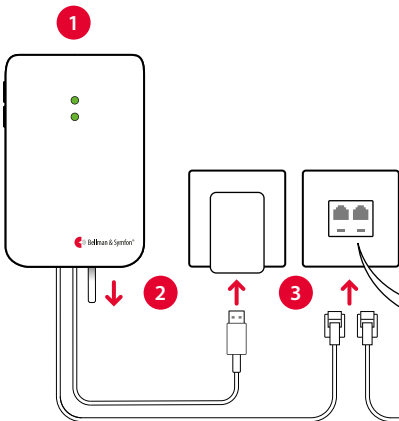
Pripojte kábel USB k napájaciemu adaptéru. Potom zapojte adaptér do elektrickej zásuvky. Ak máte pevnú telefónnu linku, pripojte ju k telefónnej zásuvke pomocou dodanej rozbočnice.

4 Testovanie mobilného telefónu

Požiadajte niekoho, aby zavolał na váš mobilný telefón. Žltá LED dióda na prijímači Visit začne blikať a začne blikať, vydávať zvuk alebo vibrovať (v závislosti od prijímača).

5 Otestujte telefón pevnej linky

Zavolaťte na telefón pevnej linky. Žltá LED dióda na prijímači Visit sa rozsvieti a začne blikať, vydávať zvuk alebo vibrovať (v závislosti od prijímača).



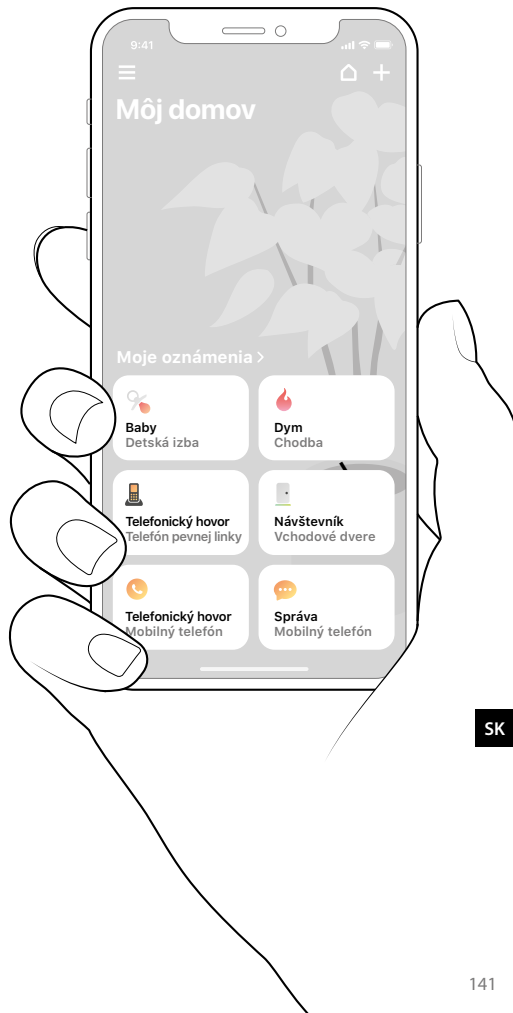
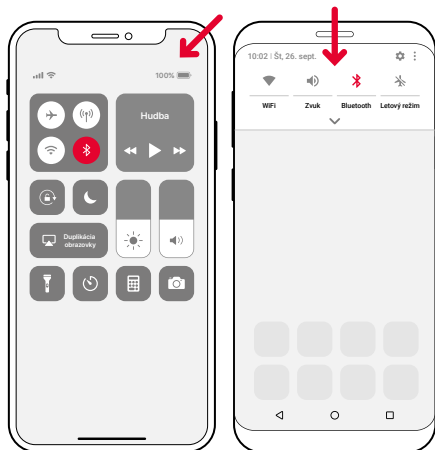
Obsah a vzhľad telefónneho adaptéra / rozbočovača sa líšia v závislosti od regiónu a balíka.

SK

Inštalácia aplikácie

1 Zapnite funkciu Bluetooth®

Potiahnite prstom nadol z hornej časti obrazovky a ťuknite na ikonu Bluetooth.



2 Inštalácia aplikácie Návšteva



Stiahnite si aplikáciu **Bellman Visit** z App Store® alebo Google Play™ a postupujte podľa pokynov na inštaláciu.



SK

Používanie aplikácie

Po nainštalovaní aplikácie Visit začnete dostávať oznámenia Visit na svoje mobilné zariadenie. Okrem toho bude váš prijímač Visit upozorňovať na mobilné hovory a správy. Ovládanie vášho systému z aplikácie je jednoduché. Tu je uvedené, čo môžete robiť:



Spravovať oznámenia

Povolenie, zakázanie alebo odstránenie upozornenie jednoduchým ťuknutím.



Ovládajte svoje zariadenia

Získajte prehľad o svojich pripojených zariadení a ťuknite na položku + pridať nové.



Zobrazenie histórie

Pozrite si najnovšie oznámenia zoradené podľa dátumu a času.



Ďalšie informácie

Ťuknutím na položku **Používateľská príručka** v ponuke sa dozviete viac o funkciách.

Všeobecné upozornenia

Táto časť obsahuje dôležité informácie o bezpečnosti, manipulácii a prevádzkových podmienkach. Túto brožúru si uschovajte na ďalšie použitie. Ak zariadenie práve inštalujete, túto brožúru musíte odovzdať majiteľovi domu.

Upozornenia na nebezpečenstvo

- Nedodržanie týchto bezpečnostných pokynov môže mať za následok požiar, úraz elektrickým prúdom alebo iné zranenie alebo poškodenie zariadenia alebo iného majetku.
- Uistite sa, že toto zariadenie je mimo dosahu detí mladších ako 3 roky.
- Vezmite na vedomie, že ak sa vybijú batérie, môže dôjsť k vynechaniu alarmov a upozornení.
- Tento výrobok používa alkalické batérie ako záložné napájanie. Nevystavujte batérie ohňu ani priamemu slnečnému žiareniu. Používajte iba alkalické batérie typu AA s napätím 1,5 V.
- Toto zariadenie je určené len na používanie v interiéri. Nevystavujte zariadenie vlhkosti.
- Počas skladovania a prepravy chráňte zariadenie pred nárazmi.
- Toto zariadenie generuje, využíva a môže vyžarovať rádiový frekvenčnú energiu, a ak nie je nainštalované a používané v súlade s používateľskou príručkou, môže spôsobiť škodlivé rušenie rádiovkej komunikácie.
- Toto zariadenie nepoužívajte ani neskladujte v blízkosti zdrojov tepla, ako sú otvorený oheň, radiátory, rúry alebo iné zariadenia, ktoré produkujú teplo.
- Zariadenie nerozoberajte; hrozí nebezpečenstvo úrazu elektrickým prúdom. Akýmkoľvek zásahom do zariadenia alebo jeho rozobratím sa záruka stáva neplatnou.
- Chráňte káble pred akýmkoľvek potenciálnym zdrojom poškodenia.

- Na tomto zariadení nevykonávajte žiadne zmeny ani úpravy. Používajte iba napájacie adaptéry a príslušenstvo, ktoré sú uvedené v tejto brožúre.
- Batérie sú toxické. Neprehltnite ich! Uchovávajte mimo dosahu detí a domácich zvierat. V prípade ich prehltnutia sa okamžite poraďte s lekárom!

Informácie o bezpečnosti výrobku

- Nedodržanie týchto pokynov môže viesť k poškodeniu zariadenia a k zániku záruky.
- Nevystavujte batérie ohňu ani priamemu slnečnému žiareniu.
- Zariadenie nepúšťajte na zem. Pád na tvrdý povrch ho môže poškodiť.
- Zariadenie nepoužívajte na miestach, kde je používanie elektronických zariadení zakázané.
- Zariadenie môže opravovať len autorizované servisné stredisko.
- Ak sa v súvislosti s týmto zariadením vyskytnú vážny incident, obráťte sa na výrobcu a príslušný orgán.
- Ak sa vyskytnú iné problémy so zariadením, obráťte sa na miesto nákupu, miestnu pobočku spoločnosti Bellman & Symfon alebo na výrobcu. Kontaktné informácie nájdete na stránke bellman.com.
- Toto zariadenie by sa nemalo používať v lietadlách, pokiaľ to nie je výslovne povolené letovým personálom.

Prevádzkové podmienky

Zariadenie prevádzkujte v suchom prostredí v rámci limitov teploty a vlhkosti uvedených v tejto brožúre. Ak výrobok navlhne alebo je vystavený vlhkosti, nemal by sa už považovať za spoľahlivý, a preto by sa mal vymeniť.

Čistenie

Pred čistením zariadenia odpojte všetky káble. Používajte mäkkú handričku, ktorá nepúšťa vlákna. Zabráňte tomu, aby sa do otvorov dostala vlhkosť. Nepoužívajte čistiace prostriedky pre domácnosť, aerosólové spreje, rozpúšťadlá, alkohol, čpavok, abrazíva ani stlačený vzduch.

Servis a podpora

Ak sa zdá, že je výrobok poškodený alebo nefunguje správne, postupujte podľa pokynov v tejto brožúre. Ak výrobok stále nefunguje tak, ako má, obráťte sa na miestneho odborníka na ochranu sluchu, ktorý vám poskytne informácie o servise a záruke.

Záručné podmienky

Spoločnosť Bellman & Symfon poskytuje záruku na tento výrobok (okrem batérie) počas dvoch (2) rokov od dátumu zakúpenia na akékoľvek chyby, ktoré sú spôsobené chybným materiálom alebo spracovaním. Táto záruka sa vzťahuje len na bežné podmienky používania a servisu a nevzťahuje sa na poškodenia spôsobené nehodou, zanedbaním, nesprávnym používaním, neoprávnenou demontážou alebo znečistením spôsobeným akýmkoľvek spôsobom.

Táto záruka nezahŕňa náhodné a následné škody. Ďalej sa záruka nevzťahuje na zásahy vyššej moci, ako sú požiar, záplavy, hurikány a tornáda. Táto záruka vám poskytuje špecifické zákonné práva a môžete mať aj ďalšie práva, ktoré sa v jednotlivých štátoch líšia. Niektoré štáty alebo jurisdikcie nepovoľujú obmedzenie alebo vylúčenie náhodných alebo následných škôd alebo obmedzenie dĺžky trvania implicitnej záruky, takže vyššie uvedené obmedzenie sa na vás nemusí vzťahovať.

Táto záruka dopĺňa vaše zákonné práva spotrebiteľa. Vyššie uvedenú záruku nie je možné meniť inak ako písomnou formou podpísanou oboma zmluvnými stranami.

Bluetooth®


Slovná značka a logá Bluetooth® sú registrované ochranné známky, ktorých vlastníkom je spoločnosť Bluetooth SIG, Inc. a akékoľvek použitie týchto značiek zo strany Bellman & Symfon je na základe licencie.

Technické špecifikácie


Rozmery	100 × 65 × 27 mm
Hmotnosť	198 g vrátane batérií, telefónneho kábla a napájacieho kábla
Sieťové napájanie	5 V DC / 1.0 A
Záložné batérie	2 × 1.5 V AA alkalické
Pripojenie	Vstup RJ11 do analógovej telefónnej siete, 3,5 mm ext. trig. vstup, napájací konektor, Bluetooth Low Energy, BLE
Frekvencia	Frekvencia ISM: 868,30 MHz Prenosový výkon: 4 mW (max.) Frekvencia Bluetooth: 2400-2483,5 MHz Prenosový výkon: 4 mW (max.)
Pokrytie	ISM: do 250 m, v závislosti od podľa vlastností budovy. Bluetooth: Do 40 m.
Kompatibilita	iOS15 a novšie / Android 8 a novšie novšie iPhone 6S a novšie / Moderné zariadenia so systémom Android
Konfigurácia	Tento vysielateľ je možné používať so všetkými prijímačmi Visit.
Prevádzka	Teplota: 0° - 35 °C Vlhkosť: 15 % - 90 %, nekondenzujúca
V krabici	<ul style="list-style-type: none">▪ BE1433 Visit Mobilný Vysielač (vrátane batérií)▪ Skrutka a zástrčka▪ Napájací adaptér a napájací kábel▪ Telefónny rozbočovač▪ Telefónny kábel
Príslušenstvo	<ul style="list-style-type: none">▪ BE9026-P02 Kontaktná Podložka▪ BE9023-P02 Magnetický spínač▪ BE9253 Externý spúšťač kábel▪ BE9002 Telefónny rozbočovač SS-RJ11 (SE) (-T01)▪ BE9005 Telefónny rozbočovač RJ11 (-T02)▪ BE9007 Telefónny rozbočovač BS-RJ11 (UK) (-T03)▪ BE9008 Telefónny adaptér F-010-RJ11 (FR) (-T04)▪ BE9010 Tripolárny telefónny rozbočovač RJ11 (FI) (-T05)

*Obsah a vzhľad telefónneho adaptéra / rozbočovača sa líšia v závislosti od regiónu a balíka.


Vysvetlenie symbolu


 Označuje, že položka je zdravotnícka pomôcka.


 Označuje nosič, ktorý obsahuje informácie o jedinečnom identifikátore zariadenia.


 Označuje, že výrobok by sa nemal vyhadzovať ako netriedený odpad, ale musí sa odovzdať do zariadení na separovaný zber na zhodnotenie a recykláciu.


 Uvádza sériové číslo výrobcu, aby bolo možné identifikovať konkrétnu zdravotnícku pomôcku.


 Uvádza katalogové číslo výrobcu, aby zdravotnícka pomôcka mohla byť identifikovaná.


 Označuje výrobcu zdravotníckej pomôcky.

 Tento symbol upozorňuje používateľa, aby si prečítal návod na použitie.

 Tento symbol označuje, že pri obsluhu zariadenia alebo ovládacieho prvku v blízkosti miesta, kde je symbol umiestnený, je potrebná opatrnosť, alebo že aktuálna situácia si vyžaduje informovanosť obsluhy alebo jej zásah, aby sa zabránilo nežiaducim následkom.

 Určenie miesta, kde možno nájsť informácie, najmä v prípade núdze.

 Označuje teplotné limity, do ktorých sa lekársky môže byť pomôcka bezpečne vystavená.

 Označuje rozsah vlhkosti, v ktorom sa lekársky môže byť pomôcka bezpečne vystavená.

Informácie o dodržiavaní predpisov

Spoločnosť Bellman & Symfon týmto vyhlasuje, že tento výrobok je v Európe v súlade so základnými požiadavkami nariadenia o zdravotníckych pomôckach (EU) 2017/745 a smernice o rádiových zariadeniach 2014/53/ EÚ. Úplné znenie vyhlásenia o zhode je možné získať na webovej stránke spoločnosti Bellman & Symfon bellman.com.

Webová lokalita:



SK

UKRP

Bellman & Symfon UK Limited
The Tack Room, Rectory Farm
Offices, Warmington,
Peterborough, PE8 6UT, UK



CH REP

Audiocare AG
Eichenweg 1, CH-4410 Liestal
Switzerland

DESIGN FOR EARS™



Manufacturer

Bellman & Symfon Group AB
Södra Långebergsgatan 30
436 32 Askim Sweden
Phone +46 31 68 28 20
E-mail info@bellman.com
bellman.com



Revision: BE1433_039MAN5.0
Date of issue: 2026-05-12
TM & © 2026 Bellman & Symfon AB.
All rights reserved.