

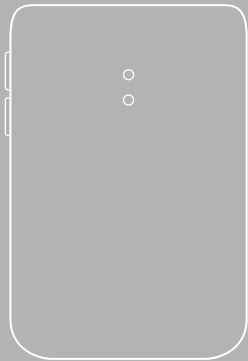


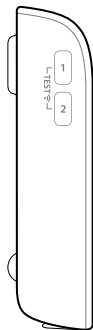
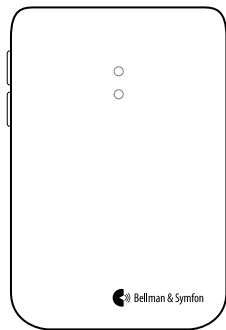
Bellman & Symfon®



BE1431-868

Visit Telephone Transmitter





4	User manual
12	Bedienungsanleitung
20	Brugervejledning
28	Manual del usuario
36	Käyttöopas
44	Mode d'emploi
52	Manuale d'uso
60	Gebruikshandleiding
68	Brukermanual
76	Instrukcja obsługi
84	Bruksanvisning
92	Používateľská príručka

EN
DE
DK
ES
FI
FR
IT
NL
NO
PL
SE
SK

Les dette først

Dette heftet veileder deg om hvordan du bruker og vedlikeholder din nye telefonsender. Sørg for at du leser den nøye, inkludert delen **Advarsler**. Hvis du har flere spørsmål, kontakt din audiograf.

Tiltenkt formål

Dette Visit varslings-systemet er ment å varsle døve og hørselshemmede om viktige signaler i hjemmet.

Tiltenkt bruker

Den tiltenkte brukeren er en person med mild til alvorlig hørselstap eller dövhet.

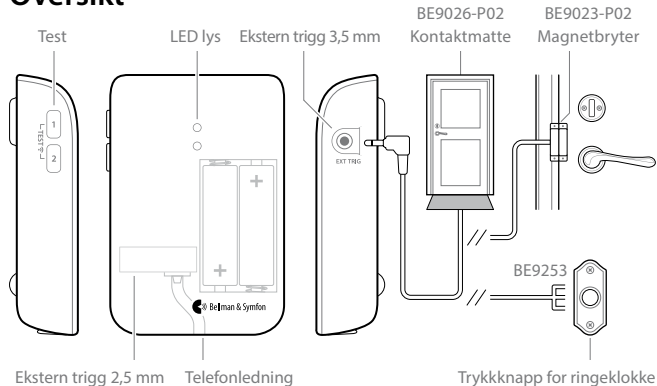
Tiltenkt brukergruppe

Den tiltenkte brukergruppen består av mennesker i alle aldre med mild til alvorlig hørselstap eller dövhet som trenger lyd, visuell eller sensorisk forsterkning.

Prinsipp for drift

Visit varslings-system består av et sett sendere og mottakere som er trådløst sammenkoblet og plassert i hele hjemmet. Når en sender oppdager en aktivitet, sender den et signal til Visit-mottakeren som varsler brukeren med lyd, blinking eller vibrasjoner. For å bruke systemet må du minimum ha en sender og en mottaker.

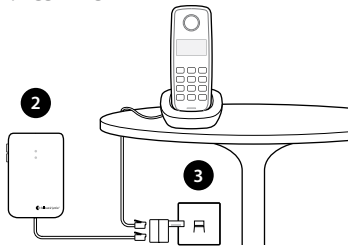
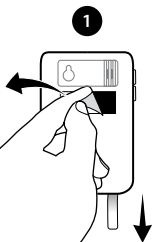
Oversikt



NO

Montering

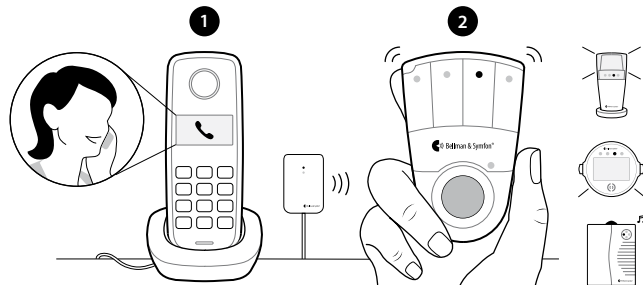
- 1 Fjern uttreksfliken på batteriet for å starte telefonsenderen. Rengjør veggen med våtservietten og fjern beskyttelsesfilmen fra borrelåsen.
- 2 Monter senderen på veggen. Du kan også bruke den medfølgende skruen og pluggen.
- 3 Koble telefonsplitteren* mellom telefonpluggene og stikkontakten.



* Inkludering og utseende på en telefonadapter/splitter *varierer* avhengig av region og pakke.

Testing

- 1 Bruk mobiltelefonen din eller be en venn ringe deg på fasttelefonen din.
- 2 Den gule Visit-LED-en på mottakeren tennes og den begynner å høres, blinke eller vibrere, avhengig av mottakeren. Hvis den ikke reagerer, les **Feilsøking**.



Generelle advarsler

Denne delen inneholder viktig informasjon om sikkerhet, håndtering og driftsforhold. Oppbevar dette heftet for fremtidig bruk. Hvis du kun installerer enheten, må dette heftet gis til bruker.

Advarsler om fare

- Hvis man ikke følger disse sikkerhetsinstruksjonene, kan det føre til brann, elektrisk støt eller annen skade på apparatet eller annen eiendom.
- Sørg for å holde dette apparatet utenfor rekkevidde for barn under 3 år.
- Merk at du kan gå glipp av alarmer og varsler dersom batteriene slutter å fungere.
- Bruk kun batterityper som er spesifisert i denne brosjyren.
- Denne enheten er kun beregnet for bruk innendørs. Ikke utsett enheten for fuktighet.
- Beskytt apparatet mot støt og slag under oppbevaring og transport.
- Dette utstyret genererer, bruker og kan utstråle radiofrekvensenergi. Den må derfor installeres og brukes i samsvar med brukerveiledningen, siden det kan forårsake skadelig interferens på radiokommunikasjonen.

- Du må ikke bruke eller oppbevare dette apparatet i nærheten av varmekilder som åpen ild, radiatorer, ovner eller andre apparater som produserer varme.
- Du må ikke ta fra hverandre apparatet; det finnes risiko for elektrisk støt. Dersom man forsøker å endre på eller demontere apparatet, vil det gjøre garantien ugyldig.
- Beskytt kablene mot potensiell skade.
- Du må ikke foreta endringer eller modifiseringer av dette apparatet. Bruk kun originalt tilbehør fra Bellman & Symfon for å unngå elektrisk støt.
- Batterier er giftige. Ikke svelg dem! Oppbevares utilgjengelig for barn og kjæledyr. Hvis de svelges, må du umiddelbart kontakte lege!

Informasjon om produktsikkerhet

- Hvis man ikke følger disse instruksjonene, kan det føre til skade på apparatet og at garantien blir ugyldig.
- Ikke utsett batteriene for brann eller for direkte sollys.
- Ikke slipp apparatet i bakken. Apparatet kan ta skade hvis det slippes ned på en hard overflate.
- Ikke bruk enheten i områder der bruk av elektronisk utstyr er forbudt.
- Apparatet må kun repareres av et autorisert servicesenter.

- Hvis det oppstår en alvorlig hendelse i forbindelse med bruk av dette apparatet, må du kontakte produsenten eller en annen relevant instans.
- Hvis det oppstår problemer med apparatet ditt, må du kontakte stedet der du kjøpte apparatet, ditt lokale Bellman & Symfon-kontor eller produsenten. Besøk **bellman.com** for kontaktinformasjon.
- Ingen selskaper, foretak eller brukere lov til å endre frekvensen, forbedre sendekraften eller endre de opprinnelige egenskapene eller ytelsen på en godkjent lavfrekvent radiofrekvens-enhet.
- Dette apparatet skal ikke brukes på fly med mindre det er spesifikt tillatt av flypersonell.

Driftsforhold

Bruk apparatet i et tørt miljø innenfor det temperaturområdet og de fuktighetsgrensene som er angitt i denne brosjyren. Dersom apparatet blir vått eller blir utsatt for fuktighet, bør det ikke lenger regnes som pålitelig og må derfor erstattes.

Rengjøring

Koble fra alle kabler før du rengjør apparatet. Bruk en myk klut som ikke loer. Unngå at fuktighet kommer inn i åpningene. Ikke bruk rengjøringsmidler for husholdningsbruk, aerosolsprayer, løsemidler, alkohol, ammoniakk eller slipemidler. Dette apparatet krever ikke desinfisering.

Service og support

Hvis apparatet ser ut til å være skadet eller ikke fungerer korrekt, må du følge instruksjonene i dette heftet. Hvis produktet fremdeles ikke fungerer som det skal, må du kontakte din hørselsspesialist for informasjon om service og garanti.

Garantibetingelser

Bellman & Symfon tilbyr garanti for dette produktet (unntatt batteriet) i to (2) år fra kjøpsdatoen mot alle defekter som skyldes feil på materialer eller konstruksjonsfeil. Denne garantien gjelder kun for vanlige bruksforhold og service, og omfatter ikke skade som skyldes ulykke, vanskjøtsel, feilaktig bruk, uautorisert demontering eller kontaminering, uansett hvordan dette er oppstått. Denne garantien omfatter ikke tilfeldig eller indirekte skade. Videre dekker ikke garantien force majeure, slik som brann, oversvømmelse, orkaner og tornadoer. Denne garantien gir deg spesifikke juridiske rettigheter og du kan også ha andre rettigheter som varierer i forhold til hvor du bor. Enkelte land og jurisdiksjoner tillater ikke begrensning eller utelukkelse av tilfeldige eller indirekte skader, eller begrensninger på hvor lenge en implisitt garanti varer, derfor er det mulig at begrensningene ovenfor ikke gjelder for deg. Denne garantien kommer i tillegg til dine lovfestede rettigheter som forbruker. Garantien ovenfor kan ikke endres med mindre begge parter samtykker i dette skriftlig.

Forklaring av symboler

MD

Indikerer at enheten er en medisinsk enhet.

UDI

Indikerer en bærer som inneholder unik informasjon om enhetens identifikator.



Indikerer at produktet ikke skal kastes som usortert avfall, men må sendes til separate innsamlingsanlegg for gjenvinning og resirkulering.

SN

Angir produsentens serienummer slik at en bestemt medisinsk enhet kan identifiseres.

REF

Angir produsentens katalognummer slik at den medisinske enheten kan identifiseres.



Angir produsenten av den medisinske enheten.



Dette symbolet indikerer at brukeren må lese bruksanvisningen.



Dette symbolet indikerer at det er nødvendig med forsiktighet ved bruk av enheten eller kontrollenheten i nærheten av der symbolet er plassert, eller at den aktuelle situasjonen krever at operatøren er oppmerksom på eller handler for å unngå uønskede konsekvenser.



Å identifisere et sted hvor man kan finne informasjon, spesielt i en nødsituasjon.



Angir temperaturgrensene som den medisinske enheten trygt kan utsettes for.



Angir fuktighetsområdet som den medisinske enheten trygt kan utsettes for.

Feilsøking

Hvis

Prøv dette

Lysdiodene blinker oransje hvert minutt

- Batteriene er tomme. Bytt dem ut med 1,5 V AA (LR6) litium- eller alkaliske batterier.

Senderens LED lyser grønt, men mottakeren reagerer ikke

- Kontroller telefonsenderens og mottakerens batterier og kontakter.
- Flytt mottakeren nærmere senderen for å sikre at den er innenfor radierekkevidde.
- Kontroller at enhetene er satt til samme radionøkkel, se **Endring av radionøkkel** på nettsiden vår.

Senderens LED lyser ikke når telefonen ringer eller når et tilbehør utløses

- Trykk på testknappene på senderen. Hvis LED-en lyser grønt, kontroller alle tilkoblinger. Hvis LED-en ikke lyser grønt, bytt batteriene. Bruk kun 1,5 V AA (LR6) litium- eller alkaliske batterier.

NO

Hvis

Prøv dette

Senderens LED lyser ikke når jeg trykker på testknappene

- Skift ut batteriene. Bruk kun 1,5 V AA (LR6) litium- eller alkaliske batterier. Hvis LED-en fortsatt ikke lyser, kontakt forhandleren for serviceinformasjon.

Mottakeren aktiveres uten åpenbar grunn

- Det er sannsynligvis et annet Visit-system installert i nærheten som utløser systemet ditt. Bytt radionøkkel på alle enheter, se **Endring av radionøkkel** på nettsiden vår.

Informasjon om samsvar

Bellman & Symfon erklærer herved at dette produktet i Europa er i samsvar med de grunnleggende kravene i Medical Device Regulation (EU) 2017/745 og Radio Equipment Directive 2014/53/EU. Den fullstendige teksten til samsvarserklæringen kan hentes fra Bellman & Symfon-nettstedet **bellman.com**.

Nettsted:



* Inkludering og utseende på en telefonadapter/splitter *varierer* avhengig av region og pakke. ►

Tekniske spesifikasjoner

Mål	100×65×27 mm	Vekt	134 g, inkludert batteri og telefonkabel
Strøm og batteri	Batterier: 2×1,5 V AA (LR6) litium eller alkalisk Strømforbruk: Aktiv <70 mA, ledig posisjon <15 µA Driftstid: Alkalisk ~ 5 år, litium ~ 10 år		
Aktivering	Via testknapper, RJ11-inngang til analogt telefonnett (26-120V RMS, 15-100Hz), 2,5 mm ekst.trigger, 3,5 mm ekst. trigger		
Maks. utgangseffekt	4,7 dBm	Radiofrekvens	868,30MHz
Dekning	50-250 m, avhengig av bygningens egenskaper/bygningstetthet.		
Antall radiotaster	64 som standard. Opptil 256 med valgfri programvare.		
Betjening	Temperatur: 0° til 35° C. Luftfugtighed: 15 % til 90 %, ikke-kondenserende		
Konfiguration	Denne modtager kan bruges med alle Visit-sendere.		
I esken	<ul style="list-style-type: none">▪ BE1431-868 Visit Telefonsender▪ Telefonsplitter*	<ul style="list-style-type: none">▪ 1.5V AA alkaline batteries▪ Velcro, screws and plugs	
Tilbehør	<ul style="list-style-type: none">▪ BE9026-P02 Tråkkematte▪ BE9023-P02 Magnetbryter▪ BE9253 Ekstern Utløserkabel▪ BE9002 SS-RJ11-telefontilslutter (SE)(-T01)▪ BE9005 RJ11-telefontilslutter (-T02)▪ BE9007 BS-RJ11-telefontilslutter (UK)(-T03)	<ul style="list-style-type: none">▪ BE9008 F-010-RJ11 telefonadapter (FR) (-T04)▪ BE9010 Tripolar-RJ11 telefonsplitter (FI) (-T05)▪ BE9012 DS-RJ11-telefonsplitter (DK) (-T06)▪ BE9013 TAE-RJ11-telefonadapter (DE) (-T07)	

NO

UKRP

Bellman & Symfon UK Limited
The Tack Room, Rectory Farm
Offices, Warmington,
Peterborough, PE8 6UT, UK



CH REP

Audiocare AG
Eichenweg 1, CH-4410 Liestal
Switzerland



Manufacturer

Bellman & Symfon Group AB
Södra Långebergsgatan 30
436 32 Askim Sweden
Phone +46 31 68 28 20
E-mail info@bellman.com
bellman.com



Revision: BE1431_144MAN3.0

Date of issue: 2026-05-20

TM and © 2026 Bellman & Symfon AB.

All rights reserved.