

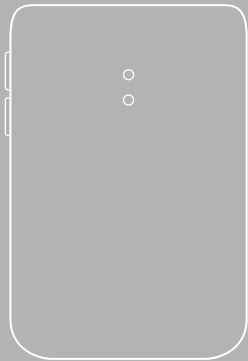


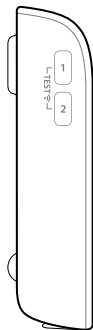
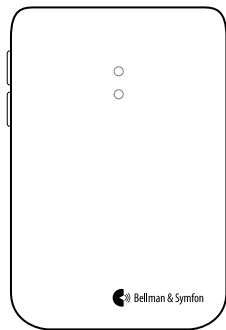
Bellman & Symfon®



BE1431-868

Visit Telephone Transmitter





4	User manual
12	Bedienungsanleitung
20	Brugervejledning
28	Manual del usuario
36	Käyttöopas
44	Mode d'emploi
52	Manuale d'uso
60	Gebruikshandleiding
68	Brukermanual
76	Instrukcja obsługi
84	Bruksanvisning
92	Používateľská príručka

EN

DE

DK

ES

FI

FR

IT

NL

NO

PL

SE

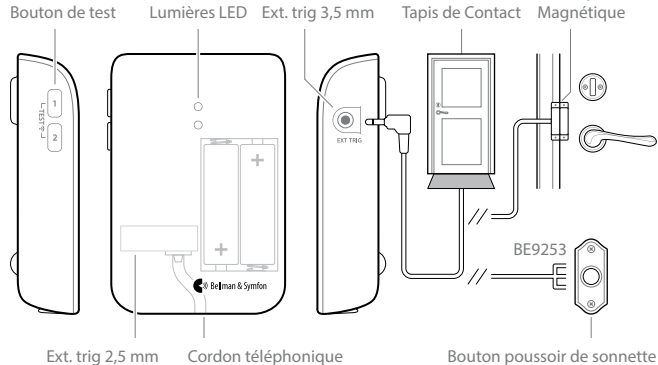
SK

Veillez commencer par lire ceci

Cette brochure vous explique comment utiliser et entretenir votre émetteur téléphone. Assurez-vous de la lire attentivement, y compris la section **Avvertissements**. Si vous avez des questions supplémentaires, contactez votre audioprothésiste.

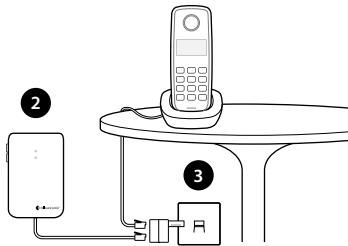
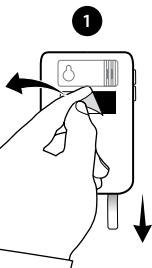
- Destination** L'objectif visé du système d'alerte de Visit est d'alerter les personnes sourdes et malentendantes de signaux importants détectés dans leur maison.
- Utilisateur cible** L'utilisateur cible est une personne présentant une perte auditive ou une surdité légère à sévère.
- Groupe d'utilisateurs cible** Le groupe d'utilisateurs cible se compose de personnes de tous âges ayant une perte auditive ou une surdité légère à sévère qui ont besoin d'une amplification audio, visuelle ou sensorielle.
- Principe de fonctionnement** Le système d'alerte de Visit se compose d'un ensemble d'émetteurs et de récepteurs connectés sans fil qui sont situés dans toute la maison. Lorsqu'un émetteur détecte une activité, il signale au récepteur Visit qui alerte l'utilisateur par des sons, des flashes ou des vibrations. Pour utiliser le système, vous avez besoin au moins d'un émetteur et d'un récepteur.

Vue d'ensemble



Installation

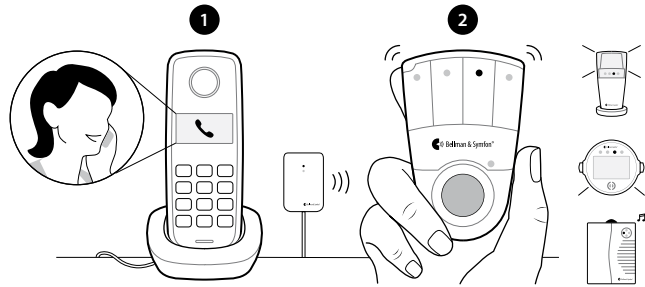
- 1 Ôtez la languette de libération des piles pour démarrer l'émetteur de téléphone. Nettoyez le mur à l'aide d'une lingette humide et ôtez le film protecteur de la bande Velcro.
- 2 Collez l'émetteur de téléphone sur le mur. Vous pouvez aussi utiliser une vis et une cheville.
- 3 Connectez le répartiteur téléphonique* entre les fiches téléphoniques et la prise.



* La présence et l'apparence d'un adaptateur/répartiteur téléphonique *varient* selon la région et le contenu de l'emballage.

Tests

- 1 Utilisez votre téléphone mobile ou demandez à un ami d'appeler sur votre téléphone fixe.
- 2 La LED jaune Visite du récepteur s'allume et elle se met à sonner, clignoter ou vibrer selon le récepteur. S'il ne réagit pas, lisez **Dépannage**.



Avertissements généraux

Cette partie contient des informations importantes sur la sécurité, la manipulation et les conditions d'utilisation. Conservez ce livret pour une utilisation future. Si vous ne faites qu'installer le dispositif, vous devez remettre cette brochure à l'utilisateur.

Avertissements de danger

- Le non-respect de ces consignes de sécurité peut entraîner un incendie, un choc électrique ou d'autres blessures ou dommages au dispositif ou à d'autres objets.
- Gardez ce dispositif hors de la portée des enfants de moins de 3 ans.
- Notez que les alarmes et les notifications peuvent être manquées si les piles sont plates.
- Utilisez uniquement les types de pile spécifiés dans cette brochure.
- Cet appareil est prévu pour une utilisation en intérieur uniquement. Ne l'exposez pas à l'humidité.
- Protégez l'appareil contre les chocs durant le stockage et le transport.
- Cet équipement génère, utilise et peut émettre de l'énergie radiofréquence et, s'il n'est pas installé et utilisé conformément au guide de l'utilisateur, peut provoquer des interférences nuisibles aux communications radio.

- N'utilisez pas et ne rangez pas ce dispositif près d'une source de chaleur telle qu'une flamme nue, des radiateurs, fours ou autres appareils produisant de la chaleur.
- Ne démontez pas l'appareil, il y a un risque de choc électrique. La modification ou le démontage de l'appareil annule la garantie.
- Protégez les câbles de tout ce qui pourrait les endommager.
- N'apportez aucun changement ou modification à cet appareil. N'utilisez que des accessoires d'origine Bellman & Symfon pour éviter tout choc électrique.
- Les piles sont toxiques. Ne les avalez pas! Tenez-les hors de portée des enfants et des animaux. Si elles sont avalées, consultez immédiatement un médecin!

Informations sur la sécurité du produit

- Le non-respect de ces instructions peut conduire à l'endommagement de l'appareil et annuler la garantie.
- N'exposez pas les batteries au feu ou à la lumière directe du soleil.
- Ne laissez pas tomber votre appareil. Une chute sur une surface dure peut l'endommager.
- N'utilisez pas l'appareil dans des zones où l'équipement électronique est interdit.
- L'appareil ne doit être réparé que par un centre de service agréé.
- Si un incident important se produit avec cet appareil, contactez le fabricant et l'autorité compétente.

- Si vous rencontrez d'autres problèmes avec votre dispositif, contactez le point de vente, votre bureau Bellman & Symfon local ou le fabricant. Visitez **bellman.com** pour les coordonnées.
- Aucune entreprise, société ou utilisateur ne peut modifier la fréquence, augmenter la puissance de transmission ou modifier les caractéristiques ou les performances d'origine d'un appareil radiofréquence de faible puissance approuvé.
- Cet appareil ne doit pas être utilisé dans les avions, à moins que le personnel de bord ne l'autorise expressément.

Conditions de fonctionnement

Utilisez le dispositif dans un environnement sec, dans le respect des limites de température et d'humidité indiquées dans cette brochure. Si le dispositif est mouillé ou exposé à l'humidité, il n'est plus fiable et il faut le remplacer.

Nettoyage

Avant de nettoyer votre appareil, débranchez tous les câbles. Utilisez un chiffon doux et non pelucheux. Évitez la pénétration d'humidité dans les orifices. N'utilisez pas de nettoyant ménager, de vaporisateur, de solvant, d'alcool, d'ammoniaque ni de produit abrasif. Cet appareil n'a pas besoin d'être stérilisé.

Service et assistance

Si le dispositif semble être endommagé ou ne fonctionne pas correctement, suivez les

instructions consignées dans le guide d'utilisateur. Si le produit ne fonctionne toujours pas comme prévu, contactez votre audioprothésiste pour vous renseigner sur le service et la garantie.


Conditions de garantie

Bellman & Symfon garantit ce produit (à l'exclusion de la pile) pendant deux (2) ans à partir de la date d'achat pour tout défaut lié à des problèmes de matériel ou de fabrication. Cette garantie ne s'applique qu'aux conditions normales d'utilisation et de service, et n'inclut pas les dommages liés à un accident, à de la négligence, à une mauvaise utilisation, à un démontage non autorisé ou à une contamination, quelle qu'en soit la cause. Cette garantie exclut les dommages indirects ou consécutifs. En outre, la garantie ne couvre pas les catastrophes naturelles, comme les incendies, les inondations, les ouragans et les tornades. Cette garantie vous confère des droits légaux spécifiques et vous pouvez aussi avoir d'autres droits qui peuvent varier selon le pays. Certains pays ou lieux de juridiction n'autorisent pas la limitation ou l'exclusion des dommages indirects ou consécutifs, ni les limitations à la durée des garanties tacites; dans ce cas, la limitation mentionnée ci-dessus ne s'appliquera pas à vous. Cette garantie s'ajoute à vos droits légaux en tant que consommateur. La garantie ci-dessus ne peut pas être modifiée, sauf par un document écrit signé par les deux parties concernées.

Explication du symbole

MD Indique qu'il s'agit d'un dispositif médical.


UDI Indique un transporteur qui contient des informations sur l'identifiant unique de l'appareil.


 Indique que le produit ne doit pas être jeté comme un déchet non trié, mais doit être envoyé dans des installations de collecte séparée pour être récupéré et recyclé.


SN Indique le numéro de série du fabricant afin de permettre l'identification d'un dispositif médical spécifique.

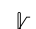
REF Indique le numéro de catalogue du fabricant afin de permettre l'identification du dispositif médical.


 Indique le fabricant du dispositif médical.

 Ce symbole indique la nécessité pour l'utilisateur de consulter le mode d'emploi.

 Ce symbole indique qu'il faut être prudent lors de l'utilisation du dispositif ou de la commande à proximité de l'endroit où le symbole est placé, ou que la situation actuelle nécessite une prise de conscience ou une action de l'opérateur afin d'éviter des conséquences indésirables.

 Identifier un lieu où l'on peut trouver des informations, notamment en cas d'urgence.

 Indique les limites de température auxquelles le dispositif médical peut être exposé en toute sécurité.

 Indique la plage d'humidité à laquelle le dispositif médical peut être exposé en toute sécurité.

Dépannage

Si

Essayez la procédure suivante

Les LED clignotent en orange toutes les minutes

- Les piles sont épuisées. Remplacez-les par des piles lithium ou alcaline 1,5 V AA (LR6).

La LED de l'émetteur s'allume en vert mais le récepteur ne répond pas

- Vérifiez les piles et les connexions de l'émetteur de téléphone et du récepteur.
- Rapprochez le récepteur de l'émetteur pour vous assurer qu'il est à portée radio.
- Vérifiez que les unités sont réglées sur la même clé radio, voir **Changer la touche radio** sur notre site web

Le voyant de l'émetteur ne s'allume pas lorsque le téléphone sonne ou lorsqu'un accessoire est déclenché

- Appuyez sur les boutons de test de l'émetteur. Si la LED s'allume en vert, vérifiez toutes les connexions. Si la LED ne s'allume pas en vert, remplacez les piles. Utilisez uniquement des piles au lithium ou alcalines 1,5 V AA (LR6).

Si	Essayez la procédure suivante
La LED de l'émetteur ne s'allume pas lorsque j'appuie sur les boutons de test	<ul style="list-style-type: none"> Remplacez les piles. Utilisez uniquement des piles au lithium ou alcalines 1,5 V AA (LR6). Si le voyant ne s'allume toujours pas, contactez votre revendeur pour obtenir des informations sur le service.
Le récepteur est activé sans raison apparente	<ul style="list-style-type: none"> Il y a probablement un autre système Visit installé à proximité qui déclenche votre système. Changez la clé radio sur tous les appareils, voir Changer la touche radio sur notre site web

Informations sur la conformité

Par la présente, Bellman & Symfon déclare qu'en Europe, ce produit est conforme aux exigences essentielles du règlement (UE) 2017/745 relatif aux dispositifs médicaux et de la directive 2014/53/UE relative aux équipements radioélectriques. Le texte intégral de la déclaration de conformité peut être obtenu sur le site internet de Bellman & Symfon **bellman.com**.

Site web:



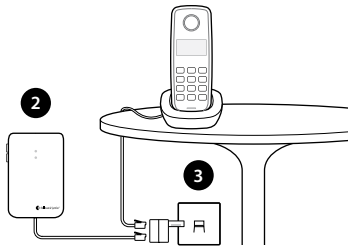
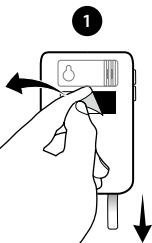
* La présence et l'apparence d'un adaptateur/répartiteur téléphonique *varient* selon la région et le contenu de l'emballage. ►

Caractéristiques techniques

Dimensions	100×65×27 mm	
Poids	134 g, compris la batterie et le cordon téléphonique	
Alimentation et piles	Batterie : 2×1,5 V AA (LR6) lithium ou alcaline Consommation électrique : Actif < 70 mA, position de repos < 15 A Temps de fonctionnement : Alcaline ~ 5 ans, Lithium ~ 10 ans	
Activation	Via les boutons de test, entrée RJ11 vers le réseau téléphonique analogique (26-120 V RMS, 15-100 Hz), déclenchement ext 2,5 mm, déclenchement ext 3,5 mm	
Puissance max	4,7 dBm	Fréquence radio 868,30MHz
Couverture	50 - 250 m selon les caractéristiques du bâtiment.	
Clés radio	64 de série. Jusqu'à 256 avec logiciel en option.	
Exigences environnementales	Température de fonctionnement : 0 à 35 °C Plage d'humidité : 15 % à 90 % HR (sans condensation)	
Configuration	Cet émetteur peut être utilisé avec tous les récepteurs Visit	
Contenu de la boîte	<ul style="list-style-type: none"> BE1431-868 Émetteur Téléphone Visit Piles alcalines AA 1,5V 	<ul style="list-style-type: none"> Répartiteur téléphonique* Velcro, vis et chevilles
Accessoires	<ul style="list-style-type: none"> BE9026-P02 Tapis de Contact BE9023-P02 Interrupteur Magnétique BE9253 Câble de déclenchement externe BE9002 Répartiteur de téléphones SS-RJ11 (SE) (-T01) BE9005 Répartiteur de téléphones RJ11 (-T02) 	<ul style="list-style-type: none"> BE9008 Adaptateur téléphonique F-010-RJ11 (FR) (-T04) BE9010 Répartiteur téléphonique tripolaire RJ11 (FI) (-T05) BE9012 Répartiteur téléphonique DS-RJ11 (DK) (-T06) BE9013 Adaptateur téléphonique TAE-RJ11 (DE) (-T07)

Installatie

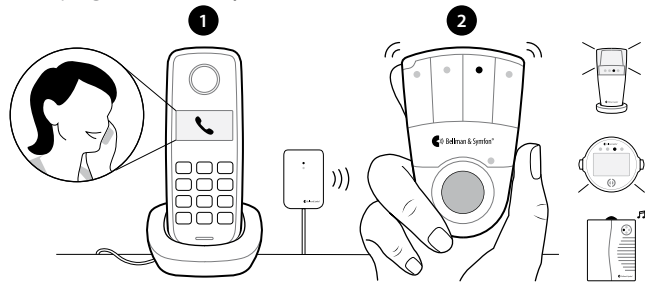
- 1 Verwijder het lipje van de batterij om de telefoonzender te starten. Reinig de wand met het vochtige doekje en verwijder het beschermlaagje van de velcostrip.
- 2 Plak de telefoonzender op de wand. U kunt ook de meegeleverde schroef en plug gebruiken.
- 3 Sluit de telefoonsplitter* aan tussen de telefoonstekkers en het stopcontact.



* De aanwezigheid en het uiterlijk van een telefoonadapter/splitter variëren per regio en pakket.

Testen

- 1 Gebruik uw mobiele telefoon of vraag een vriend(in) om uw vaste lijn te bellen.
- 2 De gele Visit-led op de ontvanger gaat branden en de ontvanger maakt geluid of begint te knipperen of te trillen (afhankelijk van het model). Als er niets gebeurt, raadpleeg dan **Problemen oplossen**.



Algemene waarschuwingen

Dit gedeelte bevat belangrijke informatie over veiligheid, gebruik en operationele voorwaarden. Bewaar dit boekje voor toekomstig gebruik. Als u het apparaat slechts installeert, moet u dit boekje aan de hoofdbewoner geven.

Waarschuwingen

- Het niet naleven van deze veiligheidsinstructies kan leiden tot brand, elektrische schokken of ander letsel of schade aan het apparaat of andere eigendommen.
- Zorg ervoor dat u dit apparaat buiten het bereik van kinderen jonger dan 3 jaar bewaart.
- Houd er rekening mee dat alarmen en meldingen kunnen worden gemist als de batterijen leeg raken.
- Gebruik alleen batterijtypen die in deze bijsluiter worden gespecificeerd.
- Dit apparaat is uitsluitend bedoeld voor gebruik binnenshuis. Stel het apparaat niet bloot aan vocht.
- Bescherm het apparaat tegen schokken tijdens opslag en transport.
- Deze apparatuur genereert en gebruikt radiofrequentie-energie en kan deze uitstralen en kan, indien niet geïnstalleerd en gebruikt in overeenstemming met de gebruikershandleiding, schadelijke interferentie van radiocommunicatie veroorzaken.

- Gebruik of bewaar dit apparaat niet in de buurt van warmtebronnen zoals open vuur, radiatoren, ovens of andere apparaten die warmte produceren.
- Haal het apparaat niet uit elkaar: er bestaat een risico op elektrocutie. Bij manipulatie of demontage van het apparaat vervalt de garantie.
- Bescherm kabels tegen elke mogelijke bron van schade.
- Breng geen wijzigingen of modificaties aan dit apparaat aan. Gebruik alleen originele Bellman & Symfon-accessoires om elektrische schokken te voorkomen.
- Batterijen zijn giftig. Slik ze niet door! Buiten bereik van kinderen en huisdieren houden. Raadpleeg bij inslikken onmiddellijk uw arts!

Informatie over productveiligheid

- Het niet opvolgen van deze instructies kan leiden tot schade aan het apparaat en het vervallen van de garantie.
- Stel batterijen niet bloot aan vuur of direct zonlicht.
- Laat uw apparaat niet vallen. Als u het apparaat op een hard oppervlak laat vallen, kan het beschadigd raken.
- Gebruik het apparaat niet in gebieden waar elektronische apparatuur verboden is.
- Het apparaat mag alleen worden gerepareerd door een erkend servicecentrum.
- Als er zich een ernstig incident voordoet met betrekking tot dit apparaat, neem dan contact op met de fabrikant en relevante autoriteit.

- Als u andere problemen met uw apparaat ondervindt, neem dan contact op met het verkooppunt, uw plaatselijke Bellman & Symfon-kantoor of de fabrikant. Bezoek **bellman.com** voor contactgegevens.
- Het geen enkel bedrijf, onderneming of gebruiker toegestaan om de frequentie te wijzigen, het zendvermogen te verbeteren of de oorspronkelijke kenmerken of prestaties te wijzigen op een goedgekeurd radiofrequentieapparaat met laag vermogen.
- Dit apparaat mag niet worden gebruikt in vliegtuigen, tenzij specifiek toegestaan door het vliegpersoneel.

Operationele voorwaarden

Gebruik het apparaat in een droge omgeving binnen de temperatuur- en vochtigheidsgrenzen die in deze bijsluiting worden vermeld. Als het product nat wordt of wordt blootgesteld aan vocht, moet het niet langer als betrouwbaar worden beschouwd en moet het worden vervangen.

Reiniging

Koppel alle kabels los voordat u uw apparaat reinigt. Gebruik een zachte, pluisvrije doek. Voorkom dat er vocht in de openingen komt. Gebruik geen huishoudelijke schoonmaakmiddelen, spuitbussen, oplosmiddelen, alcohol, ammoniak, schuurmiddelen of perslucht.

Service en ondersteuning

Als het product beschadigd lijkt te zijn of niet goed functioneert, volg dan de instructies in de gebruikershandleiding. Als het product nog steeds niet werkt zoals bedoeld, neem dan contact op met uw plaatselijke audicien voor informatie over service en garantie.

Garantievoorwaarden

Bellman & Symfon geeft op dit product (exclusief de batterij) een garantie van twee (2) jaar vanaf de aankoopdatum tegen defecten die te wijten zijn aan defecte materialen of fabricagefouten. Deze garantie is alleen van toepassing op normale gebruiks- en servicevoorwaarden en omvat geen schade als gevolg van een ongeval, verwaarlozing, misbruik, ongeautoriseerde demontage of vervuiling door welke oorzaak dan ook. Deze garantie is exclusief incidentele schade en gevolgschade. Verder dekt de garantie geen overmacht, zoals brand, overstromingen, orkanen en tornado's. Deze garantie geeft u specifieke wettelijke rechten en mogelijk heeft u ook andere rechten die van staat tot staat kunnen verschillen. In sommige staten of rechtsgebieden is de beperking of uitsluiting van incidentele schade of gevolgschade, of beperkingen op de duur van een impliciete garantie, niet toegestaan, zodat de bovenstaande beperking mogelijk niet op u van toepassing is. Deze garantie komt bovenop uw wettelijke rechten als consument. De bovenstaande garantie mag niet worden gewijzigd tenzij schriftelijk ondertekend door beide partijen.

Symbool uitleg

MD

Geeft aan dat het artikel een medisch apparaat is.

UDI

Geeft een drager aan die unieke informatie over apparaatidentificatie bevat.



Geeft aan dat het product niet als ongesorteerd afval mag worden weggegooid, maar naar aparte inzamelingsfaciliteiten moet worden gestuurd voor terugwinning en recycling.

SN

Geeft het serienummer van de fabrikant aan, zodat een specifiek medisch apparaat kan worden geïdentificeerd.

REF

Geeft het catalogusnummer van de fabrikant aan zodat het medische apparaat geïdentificeerd kan worden.



Geeft de fabrikant van het medische apparaat aan.



Dit symbool geeft aan dat de gebruiker de gebruiksaanwijzing moet raadplegen.



Dit symbool geeft aan dat voorzichtigheid geboden is bij het bedienen van het apparaat of de bediening in de buurt van waar het symbool is geplaatst, of dat de huidige situatie vraagt om oplettendheid of actie van de operator om ongewenste gevolgen te voorkomen.



Een plaats aanduiden waar informatie kan worden gevonden, vooral in noodgevallen.



Geeft de temperatuurlimieten aan waaraan het medische apparaat veilig kan worden blootgesteld.



Geeft het bereik van de vochtigheid aan waaraan het medische apparaat veilig kan worden blootgesteld.

Problemen oplossen

Indien

Probeer dit

De leds knipperen elke minuut oranje

- De batterijen zijn leeg. Vervang ze door 1,5 V AA (LR6) lithium- of alkalinebatterijen.

De zender-led licht groen op, maar de ontvanger reageert niet

- Controleer de batterijen en aansluitingen van de telefoonzender en de ontvanger.
- Bevestig de ontvanger dicht bij de zender om er zeker van te zijn dat deze binnen het radiobereik is.
- Controleer of de eenheden op dezelfde radiotoets zijn ingesteld, zie hiervoor het onderdeel **Radiosleutel wijzigen** op onze website.

De zender-led licht niet op wanneer de telefoon overgaat of wanneer een accessoire wordt geactiveerd

- Druk op de testknoppen op de zender. Als de led groen oplicht, controleer dan alle aansluitingen. Als de led niet groen oplicht, vervang dan de batterijen. Gebruik alleen 1,5 V AA (LR6) lithium- of alkalinebatterijen.

Indien

Probeer dit

De zender-led licht niet op wanneer ik op de testknoppen druk

- Vervang de batterijen. Gebruik alleen 1,5 V AA (LR6) lithium- of alkalinebatterijen. Als de led nog steeds niet gaat branden, neem dan contact op met uw verkoper voor service-informatie.

De ontvanger is zonder duidelijke reden geactiveerd

- Er is waarschijnlijk een ander Visit-systeem in de buurt geïnstalleerd dat uw systeem activeert. Wijzig de radiotoets op alle units, zie hiervoor het onderdeel **Radiosleutel wijzigen** op onze website.

Informatie over naleving

Hierbij verklaart Bellman & Symfon dat dit product in Europa voldoet aan de essentiële eisen van de Verordening (EU) 2017/745 betreffende medische hulpmiddelen en de Richtlijn 2014/53/EU betreffende radioapparatuur. De volledige tekst van de conformiteitsverklaring kunt u vinden op de Bellman & Symfon website **bellman.com**.

Webpagina:



* De aanwezigheid en het uiterlijk van een telefoonadapter/splitter *variëren* per regio en pakket. ►

Technische specificaties

Afmetingen	100×65×27 mm
Gewicht	134 g, inclusief batterij en telefoonkabel
Stroom en batterij	Batterijen: 2×1,5 V AA (LR6) lithium of alkaline Stroomverbruik: Actief <70 mA, inactieve positie <15 µA Gebruiksduur: Alkaline ~ 5 jaar, lithium ~ 10 jaar
Activering	Via testknoppen, RJ11-ingang naar analogo telefoonnetwerk (26-120V RMS, 15-100Hz), 2,5 mm ext trig, 3,5 mm ext trig
Uitgangsstroom max	4,7 dBm
Dekking	Tot 250 m, afhankelijk van de kenmerken van het gebouw.
Aantal radiotoetsen	64 standaard. Maximaal 256 met optionele software.
Operatie	Temperatuur: 0° tot 35° C. Vochtigheid: 15% tot 90%, niet-condenserend
Configuratie	Deze ontvanger kan met alle zenders van Visit worden gebruikt.
In de doos	▪ BE1431-868 Visit Telefoonzender ▪ Telefoonsplitter* ▪ 1,5 V AA-alkalinebatterijen ▪ Klittenband, schroeven en pluggen
Accessoires	▪ BE9026-P02 Contactmat ▪ BE9023-P02 Magnetische schakelaar ▪ BE9253 Externe triggerkabel ▪ BE9002 SS-RJ11-tel.splitter (SE)(-T01) ▪ BE9005 RJ11-tel.splitter (-T02) ▪ BE9007 BS-RJ11-tel.splitter (VK)(-T03) ▪ BE9008 F-010-RJ11-tel.adapter (FR)(-T04) ▪ BE9010 Tripolair-RJ11-tel.splitter (FI)(-T05) ▪ BE9012 DS-RJ11 tel.splitter (DK)(-T06) ▪ BE9013 TAE-RJ11 tel.adapter (DE)(-T07)

UKRP

Bellman & Symfon UK Limited
The Tack Room, Rectory Farm
Offices, Warmington,
Peterborough, PE8 6UT, UK



CH REP

Audiocare AG
Eichenweg 1, CH-4410 Liestal
Switzerland



Manufacturer

Bellman & Symfon Group AB
Södra Långebergsgatan 30
436 32 Askim Sweden
Phone +46 31 68 28 20
E-mail info@bellman.com
bellman.com



Revision: BE1431_144MAN3.0

Date of issue: 2026-05-20

TM and © 2026 Bellman & Symfon AB.

All rights reserved.